

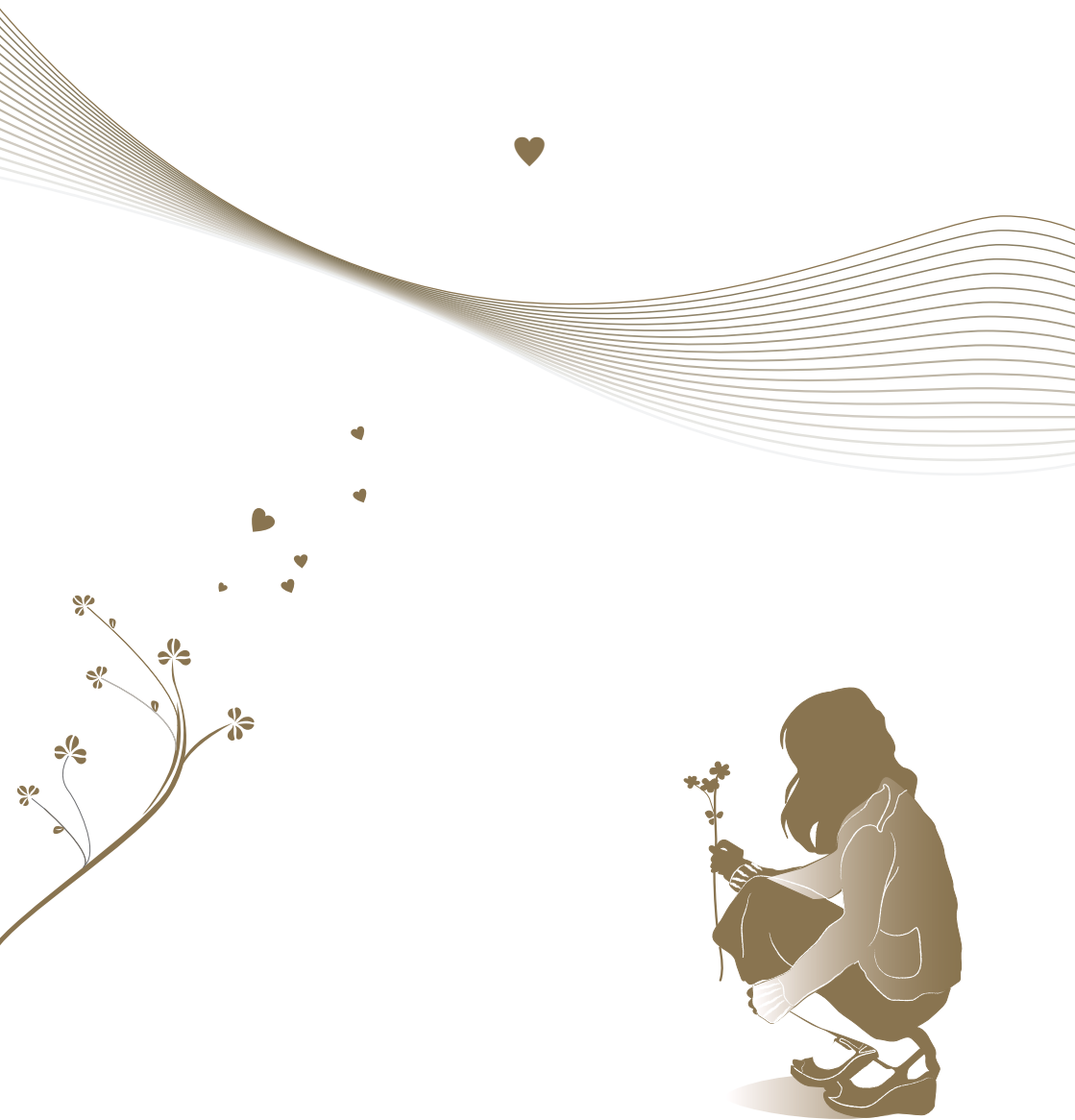


QUÈ HE DE FER?
Guia orientativa
davant una defunció



Ajuntament de Rubí





La defunció d'un familiar és una circumstància difícil que ens afecta profundament. No obstant això, hi ha certs procediments que hem d'atendre necessàriament i, malgrat el dolor, cal decidir tots els aspectes que fan referència al servei funerari.

I – ASSEGURAT D'ENTENDRE I RESPECTAR ELS DESITJOS DELS TEUS ÉSSERS ESTIMATS

01 . Localitza els documents importants	3
02 . Parla del fet	3

II – QUÈ FER JUST DESPRÉS DE PERDRE UN ÉSSER ESTIMAT

03 . Certificat mèdic de defunció	4
04 . Determina qui es farà càrrec de la presa de decisions	4
05 . Contacta amb una funerària	4
06 . Contacta amb la companyia d'assegurances	5
07 . Avisa familiars i amics	5
08 . Donació d'òrgans o de cos	5
09 . Protegeix casa seva	5
10 . Planifica la cura de les persones al seu càrrec	6
11 . Conserva el seu ADN	6
12 . Localitza la informació confidencial i els documents	6

III – LA PREPARACIÓ DEL FUNERAL

13 . Tria el tipus de servei que li agradaria	7
14 . Tria entre inhumació o incineració	7
15 . Personalitza el servei funerari	7
16 . Comunica-ho a familiars i amics	7
17 . Organitza la cerimònia	8
18 . Prepara l'esquela	8
19 . Comparteix les seves memòries	8
20 . Sol·licita ajut als familiars i amics	8

IV – DESPRÉS DEL FUNERAL

21 . Sol·licita la partida de defunció	9
22 . Sol·licita el certificat d'actes d'última voluntat	9
23 . Sol·licita el certificat de contractes d'assegurances	10
24 . Ves al notari	10
25 . Contacta amb els proveïdors de serveis	10
26 . Liquidada l'impost de successions	10
27 . Notifica-ho a les entitats financeres	11
28 . Tràmits administratius	11
29 . Recull el seu domicili o habitació	11
30 . Fes donació dels medicaments i equipaments mèdics	11
31 . Configura el correu electrònic reenviant els missatges	12
32 . Elimina els seus comptes en línia	12
33 . Decideix si vols esborrar la seva empremta digital	12
34 . Envia cartes o correus electrònics d'agraïment	12

V – EL DOL

35 . Què podem fer quan acompanyem familiars o amics que estan de dol ..	13
36 . Durant el dies o les setmanes següents	14
37 . El que cal evitar	14
38 . Com sabrem si estem davant d'un dol complicat	14

I – ASSEGURA'T D'ENTENDRE I RESPECTAR ELS DESITJOS DELS TEUS ÉSSERS ESTIMATS

Conèixer els desitjos dels teus éssers estimats et permetrà, arribat el moment, agilitzar els tràmits necessaris i poder, així, complir amb la seva última voluntat.

01. LOCALITZA ELS DOCUMENTS IMPORTANTS

Tenir localitzats alguns documents com el testament, el document nacional d'identitat —o en el seu defecte el llibre de família—, informació de la Seguretat Social, pòlisses d'assegurances, documents financers i les claus de qualsevol caixa de seguretat o caixa forta poden facilitar les gestions posteriors. També serà de gran utilitat conèixer les claus d'usuari a Internet i les seves corresponents contrasenyes.

02. PARLA DEL FET

Assegura't de saber quins són els desitjos dels teus éssers estimats en relació amb els preparatius del seu funeral: preferències entre enterrament o incineració, la seva postura respecte a la donació d'òrgans, el tipus de cerimònia que li agradaria, les creences religioses...

És important saber si es disposa de testament o d'altres documents personals, així com si s'ha contractat alguna assegurança de decessos.

Esbrina també si s'ha inscrit en el registre de voluntats anticipades del Departament de Salut (<http://salutweb.gencat.cat/ca/tramits/tramits-temes/Inscripcio-al-Registre-de-voluntats-anticipades>) o ha fet testament vital: un document dirigit al metge o metgessa responsable en el qual una persona expressa les instruccions a tenir en compte quan es trobi en una situació en la qual les circumstàncies no li permetin expressar personalment la seva voluntat.



II - QUÈ FER JUST DESPRÉS DE PERDRE UN ÉSSER ESTIMAT

Les primeres hores després de la mort d'un ésser estimat poden ser aclaparadores i confuses fins que s'inicia el procés de dol.

Hi ha algunes qüestions crítiques que requereixen la teva atenció.

03. EL CERTIFICAT MÈDIC DE DEFUNCIÓ

Si la defunció té lloc en un centre assistencial (hospital, residència o centre sociosanitari), l'expedirà un metge del centre.

Si no hi ha un metge present, necessitaràs contactar-ne amb un perquè emeti el certificat. Truca al 112 i tingues a mà els antecedents mèdics, si existeixen.

En el supòsit que la defunció es produeixi a la via pública o sigui deguda a una mort amb violència, el cas entra en un procés judicial i el jutge o el forense són els encarregats d'autoritzar l'aixecament del cadàver. En qualsevol cas, el cos del difunt s'ha de traslladar a un dipòsit judicial en espera de l'autòpsia o de la decisió del jutge.

04. DETERMINA QUI ES FARÀ CÀRREC DE LA PRESA DE DECISIONS

Serà necessari identificar un membre de la família o del seu cercle íntim que pugui actuar com a sol·licitant. El sol·licitant serà la persona de referència per a la funerària que s'encarregui dels preparatius. Serà, per tant, qui faciliti i signi la documentació necessària per iniciar els tràmits

05. CONTACTA AMB UNA FUNERÀRIA

Necessitaràs contactar amb una funerària per a la teva tranquil·litat, perquè es faci càrrec del trasllat del cos i de la resta del procés fins a la seva inhumació o incineració. La família podrà escollir la funerària que desitgi, independentment de la població on ha tingut lloc la defunció.



Documentació necessària:

- DNI del difunt
- DNI de la persona que faci la contractació del servei funerari
- Certificat mèdic de defunció
- Títol de la sepultura, si se'n té una
- Pòlissa d'assegurança de decessos, si se'n té una

06. CONTACTA AMB LA COMPANYYA D'ASSEGURANCES

Si s'ha contractat una pòlissa de decessos, contacta amb la companyia d'assegurances.

Existeix un registre de contractes d'assegurances de cobertures de defunció que permet conèixer si la persona difunta tenia contractada una pòlissa de decessos, així com l'entitat asseguradora amb qui la tenia.

La vinculació amb una companyia d'assegurances no obliga a res pel que fa a l'elecció de l'empresa funerària. La majoria de les companyies d'assegurances de vida treballen amb totes les empreses funeràries.

07. AVISA ELS FAMILIARS I AMICS

Comunica la notícia a la família directa, a continuació a parents i amics propers, i després a tots aquells que el van conèixer (companys de feina, veïns, empleats...).

08. DONACIÓ D'ÒRGANS O DE COS

Comprova si disposa de carnet de donant d'òrgans o de cos, si ha fet testament vital o si d'alguna altra manera va deixar reflectit els seus desitjos en relació amb aquest tema.

09. PROTEGEIX CASA SEVA

Comprova que el seu domicili habitual resta tancat i protegit durant els primers dies. Si l'habitatge ha de romandre més temps tancat, acudeix-hi amb freqüència i evita que s'acumulin cartes a la bústia.

10. PLANIFICA LA CURA DE LES PERSONES AL SEU CÀRREC

Si tenia persones al seu càrrec, organitza'n la protecció i cura perquè no restin desateses durant els dies posteriors a la pèrdua. D'igual forma, si tenia mascotes és important tenir previst qui es farà càrrec de la seva cura.

11. CONSERVAR EL SEU ADN

Si vols conservar una mostra d'ADN, aquest és el moment de fer-ho, perquè una vegada que s'hagi enterrat o incinerat el cos, és pràcticament impossible.

12. LOCALITZA LA INFORMACIÓ CONFIDENCIAL I ELS DOCUMENTS

La documentació que serà d'utilitat és la següent: targeta de la Seguretat Social, llibre de família, certificat de naixement, pòlisses d'assegurances, escriptures i títols de propietat d'immobles o vehicles, targetes de crèdit o de debit, comptes bancaris, pagaments d'impostos i còpia del testament.



III – LA PREPARACIÓ DEL FUNERAL

13. TRIA EL TIPUS DE SERVEI QUE LI AGRADARIA

Un servei estàndard inclou el trasllat del difunt al lloc del comiat, el fèretre, el servei de condicionament, els tràmits necessaris per a l'enterrament o incineració, les flors, els recordatoris i la data i l'hora de la cerimònia de comiat, però hi ha moltes altres opcions que convé valorar, com ara la música, la projecció de fotos...

14. TRIA ENTRE INHUMACIÓ O INCINERACIÓ

Quan estiguis preparant el funeral o el comiat, en primer lloc cal triar entre la inhumació o la incineració. A l'hora de prendre una decisió, tingues en compte les preferències del teu ésser estimat, i les seves creences i tradicions.

15. PERSONALITZA EL SERVEI FÚNEBRE

Has de comunicar a la funerària el tanatori que hagis triat, el tipus de cerimònia (laica, religiosa...), el lloc de celebració de la cerimònia i qualsevol requeriment especial, religiós o de tradició familiar. També convé especificar si era membre de l'exèrcit, de l'armada o de qualsevol altre cos de les Forces de Seguretat de l'Estat, associació, congregació religiosa o institució que requereixi un protocol determinat.

16. COMUNICA-HO A FAMILIARS I AMICS

Assegura't que la família i els amics coneixen amb temps el lloc i l'hora en els quals tindrà lloc la vetlla o la cerimònia de comiat (civil o religiosa). No et limitis a la família: facilita'n la informació als seus companys, veïns, associacions, grups religiosos... Pensa que si ho fas a través de SMS o Whatsapp serà més senzill compartir-ho.



17. ORGANITZA LA CERIMÒNIA

Pensa qui t'agradaria que digués unes paraules durant la cerimònia i quines coses t'agradaria que compartís amb tots. Decideix les lectures i la música i tria les flors.

18. PREPARA L'ESQUELA

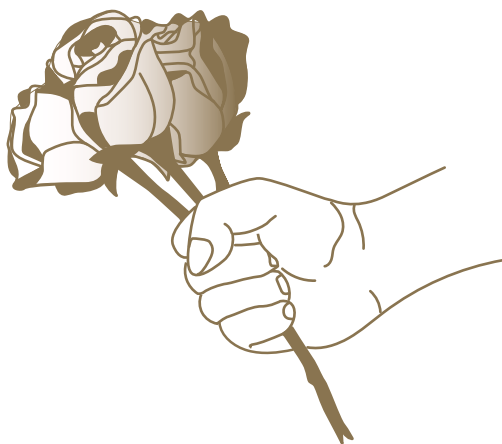
Tant si la vols publicar en un diari com si vols fer-ho en línia, redacta l'esquela per commemorar-lo.

19. COMPARTEIX LES SEVES MEMÒRIES

Demana a familiars i amics que busquin i comparteixin fotos o històries. Planteja't la possibilitat de crear un lloc memorial en línia o una pàgina de Facebook per permetre que col·laborin familiars i amics des de qualsevol lloc.

20. SOL·LICITA AJUT ALS FAMILIARS I AMICS

No afrontis això en soledat. Demana a les persones que t'envolten que t'ajudin amb tasques específiques. La majoria de la gent agraeix molt que els facis saber com et poden ajudar.



IV - DESPRÉS DEL FUNERAL

Els tràmits administratius, dels quals cal ocupar-se després de la pèrdua d'un ésser estimat, no sempre són fàcils.

21. SOL·LICITA LA PARTIDA DE DEFUNCIÓ

Es tracta d'un document que acredita la mort i que conté totes les dades relatives a la identitat del difunt.

Les companyies d'assegurances acostumen a tramitar aquest document en el marc del servei de decessos. Si no fos així, pots demanar-la a la mateixa funerària o al Registre Civil corresponent. La necessitaràs per presentar-la en institucions financeres, organismes oficials i entitats asseguradores, per la qual cosa és recomanable sol·licitar-ne diversos exemplars.

22. SOL·LICITA EL CERTIFICAT D'ACTES D'ÚLTIMA VOLUNTAT

El certificat d'actes d'última voluntat acredita si una persona ha atorgat o no testament, en quina data i davant de quin notari.

La sol·licitud d'aquest certificat es pot fer presencialment a les oficines de les Gerències Territorials del Ministeri de Justícia, per correu postal o a través de la Seu Electrònica del Ministeri de Justícia. La sol·licitud s'ha d'efectuar obligatòriament a través del Formulari 790, que es pot descarregar del web del Departament de Justícia.

La sol·licitud es podrà fer després de transcorreguts, almenys, quinze dies hàbils des de la data de defunció, amb el pagament previ de les taxes.

A més de la sol·licitud caldrà presentar el certificat literal de defunció, que haurà de ser original o fotocòpia compulsada, expedit pel Registre Civil corresponent a la localitat en la qual la persona hagi mort, i en el qual haurà de constar necessàriament el nom dels pares del difunt.



23. SOL·LICITA EL CERTIFICAT DE CONTRACTES D'ASSEGURANCES

El certificat de contractes d'assegurances acredita les pòlisses vigents.

La sol·licitud d'aquest certificat es pot fer presencialment a les oficines de les Gerències Territorials del Ministeri de Justícia, per correu postal o a través de la Seu Electrònica del Ministeri de Justícia. La sol·licitud s'ha d'efectuar obligatòriament a través del Formulari 790, que es pot descarregar del web del Departament de Justícia.

La sol·licitud es podrà fer després de transcorreguts, almenys, quinze dies hàbils des de la data de defunció, amb el pagament previ de les taxes.

A més de la sol·licitud caldrà presentar el certificat literal de defunció, que haurà de ser original o fotocòpia compulsada, expedit pel Registre Civil corresponent a la localitat en la qual la persona hagi mort, i en el qual haurà de constar necessàriament el nom dels pares del difunt.

24. VES AL NOTARI

Cal el servei d'un notari per sol·licitar una còpia autèntica del testament i iniciar els tràmits necessaris per a l'acceptació de l'herència. En cas que no s'hagués atorgat testament, serà necessari fer la corresponent declaració d'hereus per al repartiment i inscripció de l'herència.

Les herències s'accepten amb drets i deures (deutes). Per tant, és recomanable contactar amb un professional del dret per rebre assessorament.

25. CONTACTA AMB ELS PROVEÏDORS DE SERVEIS

Lògicament, convindrà mantenir-ne alguns durant cert temps (la comunitat del domicili habitual, la llum, el gas, l'aigua...), però d'altres poden ser cancel·lats. Mira els extractes de la llibreta o compte corrent i de la targeta de crèdit per identificar futurs càrrecs, com poden ser el gimnàs, subscripcions...

Localitza'ls i actua en conseqüència.

26. LIQUIDA L'IMPOST DE SUCCESSIONS

Tens sis mesos des de la data de defunció per presentar i liquidar l'impost de successions. El més adient és contactar amb un professional per assegurar-te que ho has fet correctament.

27. NOTIFICA-HO A LES ENTITATS FINANCERES

Una vegada que tinguis la partida de defunció i la còpia del testament, hauràs de notificar-ho a:

- Companyies d'assegurances, tant per reclamar pòlisses de vida com per cancel·lar altres possibles pòlisses.
- Bancs i fons d'inversió (inclosos comptes corrents, targetes de crèdit, hipoteques i altres préstecs). No oblidis que a partir d'aquest moment, el banc, probablement, congelarà els comptes.

Caldrà fer la tramitació de les diferents pensions per determinar quins en són els beneficiaris.

És necessari continuar pagant els rebuts. Si hi ha hereus, l'obligació de pagament recau sobre ells.

28. TRÀMITS ADMINISTRATIUS

També cal donar de baixa la persona difunta a la Seguretat Social i cancel·lar les assegurances mèdiques que pogués tenir contractades.

La funerària ja s'haurà encarregat d'altres tràmits com la llicència de sepultura i la notificació de la defunció al Registre Civil i a l'Institut Nacional d'Estadística, des d'on contactaran amb el cens electoral i cancel·laran el seu DNI, passaport, carnet de conduir o qualsevol altre tipus de documentació oficial que pogués tenir.

29. RECURR EL SEU DOMICILI O HABITACIÓ

Conserva o reparteix els records de família i pensa en la possibilitat de donar aquells objectes que no necessitis.

30. FES DONACIÓ DELS MEDICAMENTS I EQUIPAMENTS MÈDICS

Anualment gastem milions d'euros en medicaments i equipaments mèdics. Tot allò que ja no ens calgui pot ser donat per ajudar les persones necessitades.



31. CONFIGURA EL CORREU ELECTRÒNIC REENVIANTELS MISSATGES

Configura el seu correu de manera que, quan rebis un missatge d'algun familiar o amic, et sigui notificat. Aquesta és una bona forma de recuperar contactes desconeguts que pogués tenir.

32. ELIMINA ELS SEUS COMPTES EN LÍNIA

Una persona té una mitjana de nou comptes en línia. Mentre no els cancel·lem, romanen oberts. És important, sobretot, cancel·lar els que suposin el pagament d'una quota mensual o anual.

33. DECIDEIX SI VOLS ESBORRAR LA SEVA EMPREMTA DIGITAL

Si vols, pots evitar que les seves dades personals segueixin circulant per Internet. Es tracta de preservar el seu dret a la intimitat. Dedicar-s'hi un mateix és molt laboriós, però ja hi ha empreses que poden fer-ho per tu i donar-te la tranquil·litat que necessites.

34. ENVIA CARTES O CORREUS ELECTRÒNICS D'AGRAÏMENT

No és necessari donar les gràcies a totes les persones que assisteixin al funeral, però sí que és costum traslladar el nostre agraïment a les persones que s'han ofert a ajudar, han enviat flors o una carta de condolences o han participat d'alguna forma en el servei fúnebre. Generalment s'acostuma a esperar entre dues i tres setmanes per fer-ho.

El dol no és cap malaltia, és un procés d'adaptació davant les pèrdues.

Després de la pèrdua d'un ésser estimat, les persones viuen un procés natural, el dol. Aquest procés, de per si dolorós, es pot desenvolupar de maneres molt diverses, depenent del tipus de defunció, de la relació amb el difunt i de la situació, de la personalitat de qui el pateix i dels seus recursos per afrontar la pèrdua.

No hi ha una manera millor que l'altra de passar aquest procés: hi ha persones que ploren i criden, altres que es queden en silenci, hi ha qui busca companyia i hi ha qui prefereix estar sol.

Les reaccions que es poden trobar els primers dies són molt variades: «Això no és veritat, no m'està passant...», «El veig per tot arreu, com si encara hi fos, el busco...», «Hauria d'haver...», «He de plorar?», «No tinc ganes de fer res...», «Quant durarà, això? No s'acabarà mai...»...

35. QUÈ PODEM FER QUAN ACOMPANYEM FAMILIARS O AMICS QUE ESTAN DE DOL?

Hi ha poques normes o regles per ajudar les persones en aquests moments. Simplement, ser al costat de qui ens necessita i ser nosaltres mateixos. Més que parlar, cal obrir les portes a la comunicació i escoltar.

Les persones que han patit una pèrdua necessiten més sentir que les escolten que no pas escoltar paraules de consol. Millor evitar formulismes com ara: «Has de ser fort» o «Cal seguir endavant». No cal dir gaires coses.

De vegades, un «ho sento» és suficient, ja que la nostra simple presència és la millor ajuda. Hem de facilitar l'expressió dels sentiments.

Quan la persona plora o exterioritza les emocions, n'hi ha prou amb continuar al seu costat, simplement acompanyant-la i sense interrompre-la. Cal que siguem càlids, compassius i propers, que oferim el contacte físic ade-quat, sense ser invasius i deixant també espais de soledat.

36. DURANT ELS DIES O LES SETMANES SEGÜENTS:

Parlar per telèfon, rebre una visita que no atabali o xerrar una estona pot reconfortar la persona que està de dol. És important demostrar interès pel seu estat d'ànim: «Com estàs, avui?», «Com et va?», «Avui he pensat en tu...»...

També ens podem oferir a ajudar en comptes d'esperar que l'altre ens ho demani en les tasques de la llar, comprar i fer gestions, o preguntar-li si necessita qualsevol altra ajuda. Cal tenir-hi paciència i no pressionar la persona de dol perquè deixi de sentir el que sent.

37. EL QUE CAL EVITAR:

Hauríem d'evitar dir-li què ha de fer per superar el dol o com s'ha de comportar. Tampoc és convenient demanar-li que ens truqui si necessita qualsevol cosa; és millor prendre la iniciativa. Cal evitar desaparèixer fins que es trobi millor.

Una altra de les coses que hauríem d'evitar és suggerir que el temps cura les ferides: el procés de dol és més actiu que la passivitat que comporta aquesta frase. Passa el mateix amb frases com ara: «Sé com et sents...».

38. SABREM SI ESTEM DAVANT D'UN DOL COMPLICAT...

Si després de tres o quatre mesos la persona de dol té pensaments intrusius, obsessions intenses amb el difunt o una actitud de cerca constant i d'incredulitat pel que ha passat.

Si es tanca excessivament, amb una soledat exagerada.

Si en el dia a dia no va reprenent petits objectius i exterioritza sentiments importants de desesperança sobre el futur.

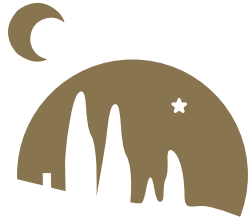
Si està com anestesiada emocionalment, distanciada del seu entorn, derrotista. Si té sentiments de buit i idees persistents de morir.

Si demostra una ansietat intensa, irritabilitat i amargor i pateix malalties físiques i persistents.



Si sents que necessites ajuda professional durant el dol o coneixes algú que pugui beneficiar-se d'un acompanyament en aquests moments complicats, et pots posar en contacte amb un professional especialitzat en dol que valorarà el teu cas i t'orientarà sobre les diferents opcions que poden ajudar-te.







Ajuntament de Rubí

Cementiri municipal
Ctra. C-1413 PK 13 08191 Rubí. Barcelona
T. 93 588 77 22 - www.rubi.cat - sfuneraris@ajrubi.cat