



SUMARI

Comencen els cursos per posar-se al dia en les noves tecnologies

Una de les accions que recull la campanya *Posem-nos al dia*, dins del Pla Director de la Societat de la Informació, són els cursos que estan adreçats a tota la població perquè ningú quedi exclòs de les noves tecnologies. Aquests cursos començaran el proper 16 d'octubre i finalitzaran el mes de gener, són gratuïts. Hi ha tres nivells: per a gent gran, per a adults i per a joves. A més d'aquests cursos, des del consistori s'està treballant per aconseguir connectivitat per a totes les cases de Rubí i també hi ha un conveni amb una empresa perquè tothom pugui adquirir un ordinador a preu més baix que al mercat.

pàgina 5

La Ciutat Jove: Elaboració del mapa sònic de Rubí

Les necessitats tecnològiques del món actual creixen cada dia més. Aquest fenomen ha comportat un canvi en la forma de viure de les persones, en una societat desenvolupada com la nostra.

Suplement La Ciutat Jove

ERC reclama la creació d'un tercer CAP per a Rubí

El grup parlamentari d'Esquerra Republicana de Catalunya, a través del diputat rubinenc, Joan Ridaó, ha presentat al Parlament una moció i iniciativa sobre el tercer centre d'atenció primària de Rubí. Els republicans exposen que l'assistència sanitària a la ciutat ha d'atendre una gran quantitat de pacients sense disposar dels recursos suficients. Per aquest motiu, la construcció d'un tercer CAP a Rubí és prioritari.

pàgina 8

Ajuntament i entitats promouen el programa pel civisme

Mesures sancionadores i educatives, eixos del programa

JORDI GARCÍA

Actituds incíviques, sorolls, trencament de mobiliari urbà, excrements de gossos pel carrer, indisciplina viària, estan cridats a desaparèixer o al menys això és el que pretén el consistori amb el programa pel civisme que posarà en marxa en breu. Es tracta d'un programa que han elaborat conjuntament les àrees de Territori, Serveis Personals i Serveis Centrals a petició de l'alcaldeessa, Núria Buenaventura, i que ha comptat amb la col·laboració d'entitats com la Federació d'Associació de Veïns de Rubí (FAVR) i la Coordinadora d'Entitats.

El programa pel civisme està estructurat en tres línies de treball, la disciplinària, divulgativa i formativa. Es tracta d'actuar amb contundència per erradicar les actituds que més alteren la convivència ciutadana i alhora de formar i enviar missatges positius a la població envers a aconseguir aquesta convivència i respecte a la ciutat.

Pel que fa a l'acció més disciplinària, l'Ajuntament està treballant en la revisió de les ordenances de tinença d'animals i de la via pública, que recolliran des de la gestió de permisos fins les sancions que contempli la legislació. En aquest sentit, es preten actuar sobretot, de cara al control d'animals al carrer (excrement o gossos



El programa pel civisme engegarà diverses campanyes per fomentar actituds positives envers la convivència

perillosos), vandalisme (contenedors cremats, per exemple), soroll de motos o vehicles mal aparcats.

La línia de treball més divulgativa recull una campanya de comunicació i publicitat pensada per enviar a la població missatges sobre el civisme i també recull la signatura d'un conveni amb els mitjans de comunicació local per

tal de difondre aquestes campanyes. Un altre dels punts que recull aquest apartat és la creació, als mitjans de comunicació municipals, Ràdio Rubí i La Ciutat, de seccions específiques sobre aquests temes.

Per part de les entitats col·laboradores s'ha fet la proposta de crear un premi sobre el civisme,

centrat sobretot a projectes aplicables a la ciutat.

Finalment, pel que fa a la vessant més formativa, s'intentarà incidir en temes de valors, civisme o tolerància, a través de les escoles i els instituts, tot i que als seus currículums escolars ja es recullen algunes activitats al respecte.

Pàgina 3

IC-V i PSC trenquen el pacte de govern municipal

Al tancament d'aquesta edició i a manca d'un comunicat oficial que ho confirmi, sembla que el pacte entre Iniciativa per Catalunya-Verds i Partit dels Socialistes de Catalunya a Rubí s'ha trencat. El portaveu d'IC-V, Fernando Fernández, i el secretari de política municipal i comunicació del PSC, Jordi Peiró, van donar el pacte per trencat el passat 4 d'octubre, després d'una breu reunió entre els dos partits.

Fernández va dir que el desenllaç estava anunciat després que el PSC es posicionés contràriament a la proposta de l'alcaldeessa, Núria Buenaventura, d'obrir el govern a totes les formacions amb representació municipal.

Per la seva banda, Jordi Peiró va dir que era "la crònica d'una mort anunciada" però que hi ha un

pacte signat i que IC-V és qui l'ha trencat, i deixa l'última paraula en mans de la direcció nacional del PSC que és qui es pronunciarà els propers dies, donat que aquest tema traspasa les fronteres locals i s'inscriu en la política de pactes a tot Catalunya entre les dues forces.

El portaveu del Partit Popular, Armand Querol, va comentar que el futur govern de la ciutat passa per l'aliança de forces nacionalistes, i va augurar una major debilitat del govern resultant si es produeix un pacte amb CiU i ERC. La junta local del PP es va reunir el mateix dia 4 tot i que no es va pronunciar, i creu que el trencament demostra que IC-V no volia un govern de concentració "perquè no volia al PSC en aquest govern".

Continúa a la pàgina 3

EDITORIAL

Fer una ciutat cívica

Rubí, com moltes altres ciutats està patint una manca d'actitud cívica per part d'uns quants ciutadans. Ens trobem pels carrers mobiliari urbà trencat, els cotxes mal aparcats que obstaculitzen el pas dels vianants per les voreres, contenidors cremats, les defecacions dels gossos al mig del carrer o tot un seguit d'accions que dificulten la normal convivència de la nostra ciutat. Aquesta manca de civisme d'uns quants perjudica tothom. La proposta de l'Ajuntament de fer una campanya d'educació cívica és una iniciativa que ha de servir perquè tots prenguem consciència de la importància que té conservar la ciutat en les millors condicions, ja que es tracta d'un espai on tots i totes hem de viure. Però es tracta d'una campanya que ha de comptar amb la implicació de tothom. Cada un i cada una de nosaltres: infants, gent gran, dones i homes, conductors, vianants, associacions, escoles, instituts, Ajuntament, mitjans de comunicació, ens hi hem de comprometre. Un compromís basat en aspectes com la informació, l'educació i la sanció. Si tots hi col·laborem, de ben segur que aquesta campanya serà tot un èxit i podrem gaudir d'una ciutat millor.

L'opinió de l'Ajuntament de Rubí s'expressa únicament a través de l'Editorial. La revista La Ciutat no comparteix necessàriament les opinions exposades als articles signats, que són responsabilitat dels seus autors.

ELS CIUTADANS OPINEN

Els anuncis de TV

Sóc una dona de mitjana edat, mare de tres adolescents als que sempre i, des de molt petits, he intentat inculcar un comportament responsable. Sempre he pensat que les persones hem de ser respectuoses amb tot el que ens envolta. Dins d'aquesta responsabilitat he inclòs la part, per mi molt important, d'educació vial. Quan els meus fills eren petits i encara anaven en cotxet, mai no creuàvem una cruïlla amb el semàfor vermell i, si

no n'hi havia, sempre s'ha de mirar a dreta i esquerra. Quan hi havia un cotxe parat a l'espera de passar, creuàvem pel seu darrera per tal de facilitar la maniobra al conductor i evitar un possible accident, ja que el conductor es pot posar en marxa sense haver vist els que ens disposàvem a creuar, etc. Quan deixàvem de ser vianants i èrem conductors, els anàvem explicant la importància de respectar els senyals de trànsit, no superar la velocitat permesa, no conduir mai sota els efectes de l'alcohol, etc. Bé, tots

aquests consells de comportament els anava justificant amb l'exemple i amb el discurs de que quan la Direcció General de Trànsit instal·la un senyal, al darrera hi ha tot un seguit d'estudis fets per grans professionals. Darrerament i des de la Direcció General de Trànsit, s'ha fet una campanya de publicitat amb imatges tretes d'accidents reals, molt crues, però amb la intenció de mentalitzar la població, sobretot els més joves, del perill que

comporta conduir un vehicle imprudentment.

Últimament sembla que des de les administracions volem engegar una campanya de CIVISME. Tota aquesta feina em sembla molt correcta i necessària, el nostre país no és un exemple de comportament cívic.

Tota aquesta introducció és arran de la meua gran sorpresa quan veig anuncis a TV, darrera de la campanya de la DGT i de la proposta d'altres administracions per treballar per al civisme, des dels mitjans de comunicació públics ens passen uns anuncis en els que ens animen a dormir uns quants minuts més al matí i a que ens comprem un cotxe amb molts cavalls i molt ràpid i així recuperem el temps perdut.

Senyors, des de la perspectiva de mare que sempre ha intentat educar els fills amb responsabilitat, demano als publicistes que siguin més conseqüents amb els nostres fills i conciutadans, no crec que sigui ètic vendre i fer negoci a costa de la vida dels nostres fills, vendre sí, però vendre seguretat, confort, noves línies, colors, etc. Senyors publicistes posem SENY i no lluitin per ensorrar la feina feta pels pares i per les administracions, que ja se'ns fa prou difícil arribar a formar els homes i dones del futur responsables i respectuosos.

Maria Sanllehi

El transport públic interurbà

Tots sabem la importància que té avui en dia el transport públic interurbà, i aquesta afirmació no és restar-li la importància cabdal que ha de tenir també el transport públic urbà, i m'explico: un

Treballem junts

RIGOBERT TRIOLA, DIRECTOR DEL CENTRE D'ORIENTACIÓ SANITÀRIA

L'any 1992, la Federació Mundial de Salut Mental, amb el suport de l'Organització Mundial de la Salut va proclamar el dia 10 d'octubre Dia Mundial de la Salut Mental, com un focus de defensa internacional de la salut mental.

enguany s'ha proposat el tema "Salut Mental i Treball" que tindrà vigència durant el bienni 2000-2001.

L'informe de la Conferència Internacional del Treball de 1999, titulada "treball decent", proposava com un dels objectius centrals: "la promoció d'oportunitats per a dones i homes per obtenir un treball productiu i decent, en condicions de llibertat, equitat, seguretat i humana dignitat..."

El treball és un concepte multifacètic amb extrems contrastats -des del rang de supervivència bàsica- mitjà a través del qual la majoria de gent pot alimentar-se, vestir-se, aixoplugar-se, fins als detalls subtils i a vegades imprecisos de la realització d'un mateix, aquell desig de satisfer les metes personals, professionals o financeres a llarg termini.

A través del treball individual o de col·laboració, aquest es converteix en l'expressió de cadascun de nosaltres en el paper de contribuir a l'aportació de quelcom de nou a la cultura i la societat

L'Organització Mundial de Salut, en respondre al concepte de salut, diu que és quelcom més que l'absència de malaltia, és l'aproximació al complet benestar físic, psíquic i social. Així, la salut mental s'ha d'entendre com un estat dinàmic i canviant en el desenvolupament de l'individu, en estreta dependència amb els seus factors biològics, psicològics i socials. A partir d'aquest estat l'ésser humà haurà de trobar les millors condicions per viure amb els seus propis conflictes emocionals, en el si del seu substrat biològic, inserint-se en el medi social i afrontant les dificultats de manera satisfactòria, creativament, i als més participativament possible en la comunitat.

La salut mental és un bé que tots volem posseir; quan parlem de felicitat, satisfacció, alegria, estem parlant de fet, de salut mental.

El treball està considerat com una activitat central per a la vida i el benestar de la majoria de nosaltres. L'ocupació laboral és, per suposat, el mitjà per a l'obtenció d'una renda i per tant pels béns i serveis que desitgem per a una vida satisfactòria. Encara més important, el treball, tant si es remunerat com si no ho és, contribueix significativament a l'autoestima, confirmant el fet que un és membre productiu i valorat de la societat. Per les persones que presenten o es recuperen d'una malaltia mental, pot ser també una oportunitat per connectar-se a la comunitat i una font necessària per a l'equilibri i l'estabilitat futura.

Desafortunadament, els beneficis del treball són sovint escatimats per l'estigma que acompanya la malaltia mental.

L'estigma que comporta la malaltia mental, es refereix a aquelles actituds negatives que la societat té sobre les persones que presen-

ten un trastorn psiquiàtric.

La investigació en ciències socials ha mostrat que la presència d'un diagnòstic psiquiàtric -o simplement el fet que algú estigui rebent un tractament psiquiàtric- pot conduir a un supòsit poc afagador sobre la capacitat, el caràcter i el potencial de la persona etiquetada. Aquesta inadequada suposició inclou estereotips associats a la malaltia mental, particularment en aquells trastorns més severos. Així hom pot creure d'aquestes persones que:

- mai no es recuperaran suficientment per ser membres actius i participatius de la comunitat.

- són fonamentalment inestables i previsibles

- poden ser perillosos per a ells o les persones que els envolten

Són aquestes expectatives negatives les que porten cap a comportaments i a polítiques que interferiran en l'oportunitat d'aquests a participar en la comunitat, a ser treballadors, a prosperar.

Cal canviar les expectatives sobre les capacitats i el potencial de la gent que pateix una malaltia mental. Cada cop són més les investigacions que vénen a demostrar que amb el millorament de les medicacions i els programes de la comunitat centrats en la persona, el treball adequadament finançat és un objectiu raonable fins i tot per a aquells que pateixen una malaltia mental severa i persistent.

Les etiquetes pesen sobre el diagnòstic, diuen molt poc sobre la capacitat d'una persona, sobre l'amistat o la creativitat o l'èxit en el treball. La gran majoria de persones que tenen una malaltia mental, incloent-hi els trastorns mentals severos, no són ni violentes ni perilloses i poden resultar treballadors fiables i productius.

Refusar el treball a una persona, basat únicament en el coneixement de l'existència d'una malaltia mental o d'un tractament psiquiàtric és tant discriminatori, com ho pot ser negar un treball per raó de raça o de gènere.

Tractem els companys del treball que es recuperen d'una malaltia mental com a qualsevol company que s'estigui recuperant d'una altra malaltia. No els exclouem ni els evitem. No vacilem a preguntar per com els va, o preguntar per la seva malaltia i tractament. Si han hagut de faltar al treball, fem-los saber que estem satisfets de la seva tornada. Preguntem-los si els podem ajudar en alguna cosa i, sobretot, sempre que sapiquem algú que pateixi una malaltia mental no actuem com si fos un ésser inútil, desnonat; estimem-lo com un ésser humà valuós.

Treballem junts per desterrar aquells conceptes erronis, mites i estigmes que encara avui en dia, envolten la malaltia mental i que constitueixen una barrera per a la seva comprensió i acolliment; procurem ser sensibles a l'especial situació de les persones amb trastorns mentals i de les seves famílies.

Treballem junts per afavorir la inserció laboral de les persones que pateixen una malaltia mental, com un dret legítim i com una eina d'integració en la comunitat i de millorament de la seva afeció.

LA TIRA

Diari de la Dina Teci:
Ara ve 22 de setembre, es el dia del meu delict... El dia europeu sense fum!
El portaré a la feina. No el decepcionaré!
Teci.



Els escrits per a la secció de *Els Ciutadans Opinen* no han de passar de les 20 línies mecanografiades i s'han de fer arribar a l'Institut Municipal de Comunicació revista *La Ciutat*, carrer Joaquim Blume, s/n, 08191 Rubí o bé al correu electrònic butlletí@yahoo.es. Les cartes han d'anar signades amb el nom de l'autor, el DNI, l'adreça i el telèfon. *La Ciutat* es reserva el dret de resumir-les o de fer-ne un extracte, quan ho consideri oportú. Les cartes per a la propera edició han d'arribar a la redacció abans del 16 d'octubre.

Josep Anton Avila
Regidor de CiU a Rubí

Campaña para fomentar el civismo

MAR LOBATO

Uno de los objetivos principales de este programa para fomentar el civismo era conseguir la implicación de entidades y asociaciones de Rubí en la difusión y mejora de la convivencia. Así lo había comentado la alcaldesa de Rubí, Núria Buenaventura cuando antes de las vacaciones de verano anunció que el consistorio comenzaba a trabajar sobre este tema.

En estos momentos, cuando el programa está a punto de comenzar, ya se ha empezado a dibujar cuál será el papel de las asociaciones, según ha manifestado el coordinador de este programa, Quique García, que incluye a las tres macroáreas del Ayuntamiento, como Servicios Centrales, Servicios Personales y Territorio. Aún se mantienen reuniones con la Federació d'Associacions de Veïns de Rubí (FAVR) y con la Coordinadora d'entitats. Con las asociaciones vecinales se pretende que estas adquieran responsabilidades en cuanto al cuidado de los respectivos barrios y la Coordinadora d'entitats ha comenzado a trabajar en la creación de un premio centrado en proyectos aplicables a la ciudad.

Todo esto confluyen en la creación de una carta de derechos y deberes ciudadanos, según García, que no sea solamente una compilación de normas sino también de compromisos con los ciudadanos.



JORDI GARCÍA

Los excrementos de los perros es uno de los principales objetivos de la campaña

La comisión de trabajo, que está formada por diferentes técnicos de las áreas del Ayuntamiento, también está trabajando con la idea de crear una especie de manifiesto que apruebe el Pleno municipal, además de organizar cosas también con otros grupos como la gent gran o el Consell dels Infants. Este programa quedará abierto para que se vayan incorporando entidades, ideas y sugerencias, pues se pretende que sea un proceso vivo y de duración indefinida con campañas puntuales.

El programa por el civismo estará estructurado en tres líneas básicas de trabajo. La disciplinaria sería la más normativa, y estará centrada en la tenencia de animales y los problemas que puedan comportar (como los excrementos en la calle o los perros

peligrosos), el vandalismo y el destrozo de mobiliario urbano, y el ruido de las motos o los coches mal aparcados. En este sentido, se aplicarán medidas sancionadoras y se está revisando la ordenanza de vía pública y la de tenencia de animales.

Un segundo aspecto es la campaña divulgativa, que está pensada en dirigir a la población mensajes sobre el comportamiento cívico, y que para su aplicación cuenta con la colaboración de los medios de comunicación locales a través de un convenio, además de espacios específicos en los medios municipales, Ràdio Rubí y La Ciutat.

En cuanto a la tercera línea de trabajo, la formativa, se pretende incidir más en temas como valores o civismo y tolerancia en los colegios e institutos, además de las actividades que ya se están realizando en los respectivos currículos escolares o en las ofertas educativas del Ayuntamiento. También se pretende contar con la complicidad de las asociaciones de vecinos en este aspecto para que en los respectivos barrios se trabaje sobre los valores cívicos y la convivencia.

Las diferentes campañas incidirán en los aspectos más preocupantes para la convivencia ciudadana que son, según los organizadores y a través de las quejas que se han ido recibiendo, el vandalismo, los perros (suciedad o animales sueltos) y la indisciplina viaria.



JORDI GARCÍA

El programa pretende erradicar la suciedad en las calles y el vandalismo

Els socis del govern municipal donen el pacte per trencat

REDACCIÓ
(Ve de la portada)

Lluís Ridaó, portaveu de CiU considera que l'equip de govern ha fet el que els nacionalistes demanaven, "que governessin, que governessin bé, i si no, que trenquessin". Segons Ridaó les alternatives de govern, aritmèticament són molt poques, i diu que la seva coalició encara no ha rebut cap oferta concreta i determinada per entrar al govern. Pel portaveu d'ERC, Francesc Sutrias, no era possible continuar així i el que entén la seva formació és que el pacte que s'hauria de fer era d'esquerres, però que si no és possible, s'haurien de contemplar altres escenaris. També manifesta que encara no han rebut cap oferta concreta i que el fan és "observar atentament i amb preocupació el que està passant".

Els antecedents

El darrer divendres de setembre, el dia 29, arribava a la redacció dels mitjans de comunicació la proposta de l'alcaldesa, Núria Buenaventura. L'escrit ofería oberta col·laboració a la resta de formacions polítiques amb representació al consistori. La proposta concreta passa per la seva incorporació a la comissió de govern a canvi de coresponsabilització en la gestió municipal. Un dia abans al comunicat oficial, el portaveu d'IC-V, Fernando Fernández, avançava la proposta en el programa de Ràdio Rubí *Els grups municipals opinen* i la reiterava davant la resta de formacions, mitja hora més tard, al programa de debat de l'emissora municipal *Punt de Mira*. Tant el portaveu del PP, Armand Querol, com la regidora de CiU, Pepa de Haro, van fer una valoració positiva de la proposta des d'un punt de vista de col·laboració oberta de totes les formacions. Querol va descartar qualsevol mena de lligam que obligui el vot dels populars i Pepa De Haro va criticar durament la situació de paràlisi que pateixen alguns dels temes cridats a ser protagonistes en aquest mandat (PGO, pla d'equipaments, oficina de la dona, taula de patrimoni...) L'únic absent al debat va ser el portaveu republicà, Francesc Sutrias, qui posteriorment va titllar l'alternativa

de "interessant a priori". L'únic que va mostrar el seu desacord inicial va ser el portaveu adjunt del PSC local, Pere Martínez.

El grup socialista, soci de govern, s'ha trobat a nivell de grup municipal i posteriorment com a executiva política amb l'objectiu de donar una resposta definitiva a l'oferiment. El PSC va descartar formar part d'un govern de concentració perquè, en paraules del portaveu adjunt, Pere Martínez, una proposta d'aquest tipus "només es justifica en situacions de crisi política profunda ja que suposa una negació de la política". La primera secretària i portaveu del grup municipal socialista, Carme García Lores, entén la proposta de l'alcaldesa "com una forma de dil·luir una mala gestió política" i acusa IC-V de no voler arreglar les "desavincences" del pacte perquè "des de l'estiu que no es reuneix la comissió de seguiment malgrat la nostra insistència per trobar-nos".

Els republicans, per la seva banda, van considerar la proposta de l'alcaldesa com una iniciativa que "a priori pot ser interessant". El portaveu d'ERC, Francesc Sutrias va condicionar el seu suport final a la viabilitat del projecte polític: "cal conèixer en què es concretaria per saber si és políticament factible, si és coherent, si és útil per la ciutat i si no generarà més problemes que els que es pretenen resoldre". De la mateixa opinió era el portaveu de CiU, Lluís Ridaó, que va dir que no es pronunciaria "fins que no hi hagi alguna oferta concreta". Ridaó ha manifestat que aquesta haurà de dir clarament qui entra en la nova configuració del govern i en quines condicions.

Després de les darreres declaracions dels diferents grups municipals, el portaveu d'IC-V, Fernando Fernández, va manifestar que la proposta del seu grup era clara, "tots els grups que vulguin treballar per a la ciutat tenen cabuda al govern municipal" i, respecte a la negativa dels seus socis de govern, Fernández ha afegit que quan es tracta de governar a una ciutat no cal mirar tant si és dreta o esquerra i que, a més, el PSC governa a altres municipis amb CiU com Sant Quirze o Sabadell.

El PSC de Rubí elige su nueva comisión ejecutiva

REDACCIÓN

Carmen García Lores es la nueva primera secretaria de la reciente refundada formación socialista local. Ha sido la única candidatura presentada en la asamblea de la formación, que tuvo lugar el pasado 21 de octubre, y contó con la aprobación de la militancia. Maria Mas se convierte en secretaria de organización y Jordi Peiró pasa a ser el nuevo secretario de política municipal y comunicación.

Por otra parte, Jorge Monge es ahora secretario de política sectorial, Juan Ruíz representará al sindicato UGT dentro de la nueva ejecutiva socialista mientras que Josep Anton Pombo, que era nombrado portavoz del grupo municipal socialista, anunció que dejaba

el cargo.

Con la renovación de más del 50% de miembros de la junta gestora se cumple los objetivos anunciados por representantes socialistas de renovación y de mayor participación de la mujer. En este segundo punto, las mujeres ocupan el 40% de los cargos, entre ellos, la primera secretaria y la de organización.

La nueva Comisión Ejecutiva, que está formada por 10 secretarías, contará con la participación de representantes de las Juventudes Socialistas de Catalunya y UGT. Destaca también la incorporación del ex-concejal de Iniciativa per Catalunya-Verds, Lorenzo Blanco, que ocupará la secretaría de movimientos ciudadanos y, por contra, salen de la ejecutiva local los concejales so-

cialistas Diego Martínez y Pere Martínez que antes, dentro de la gestora, ejercían de adjuntos a las secretarías de asociaciones de vecinos y sectoriales.

La edad de la nueva ejecutiva oscila entre los 59 años de Josep Anton Pombo y los 27 de Clotilde Blanco, licenciada en económicas que encabezará la secretaría de formación y estudios. Montse García, Carlos Villegas y José Antonio Serra, son otras tres nuevas incorporaciones. Los miembros que dejan de tener responsabilidades en la agrupación local socialista son, a parte de los dos concejales anteriormente mencionados, Francesc Botella, Joan Manuel Fernandez Barrios y Fernández Cabrera, Agustí Sánchez, Antonio Fernández, Manuel Jiménez y Albert Molina.

PLENS I COMISSIONS

Moció sobre les dones

El Ple municipal, en la sessió del dia 29 de setembre, va aprovar, per unanimitat, una moció de la Junta de portaveus sobre el paper de les ONG i els ens locals en la lluita a nivell internacional contra la pobresa i la violència contra les dones. En aquest sentit, es va acordar donar ple suport a la Plataforma d'Acció de la cimera de Beijing i comprometre's en la seva aplicació dins de les competències que li són pròpies, així com expressar la inquietud del Ple de l'Ajuntament pel fet que les associacions i grups de dones no hagin pogut participar en les dimensions que els correspondrien en els treballs de revisió de la implementació de la Plataforma d'Acció feta per les NU.

Així mateix, manifestar la satisfacció pel fet que les NU hagin reconegut el paper dels ens locals en la implementació dels acords de Beijing, donar suport a la "Marxa Mundial de les Dones 2000" i exigir a la comunitat internacional que els governs locals tinguin en el futur una participació ajustada al paper que les NU els han reconegut en les polítiques per a la igualtat d'oportunitats entre els homes i les dones.

Peatge de Les Fonts

El Ple també va acordar donar suport a les reivindicacions dels veïns de Rubí i a les iniciatives que estan desenvolupant els municipis afectats i totes les associacions i entitats de la ciutat per tal que la concessionària AUTEMA supprimeixi el peatge del tram de l'autopista E-9 a l'alçada de Les Fonts.

Lluís Companys

El Ple va aprovar, amb els vots favorables de tots els grups municipals menys el PP, una moció en què s'insta al Parlament de Catalunya, al Congrés dels Diputats i al Govern de l'Estat espanyol perquè, en ocasió del 60è aniversari de l'afusellament de Lluís Companys, emprengui les accions necessàries per assolir la

reivindicació definitiva de la seva figura, mitjançant la revisió de l'expedient sumariíssim contra ell instruït per un consell de guerra franquista.

També es va acordar donar suport a la creació de la Comissió Lluís Companys, creada al Parlament de Catalunya, per tal que durant dos anys es fomenti i s'estudiï la seva vida i obra, i per donar suport a les iniciatives populars de difusió de la seva figura. I celebrar, el proper dia 15 d'octubre, un acte d'homenatge del consistori de Rubí a la figura de Lluís Companys, així com de reivindicació de les llibertats nacionals del nostre país.

Mocions de CiU

El Ple va aprovar, per unanimitat, tres mocions presentades pel grup municipal de CiU.

D'una banda, va acordar manifestar el seu rebuig al sistema de plaques de matrícula imposat per l'Ordre de 15 de setembre de 2000 per la qual es modifica el Reglament General de Vehicles, perquè no respecta la plurinacionalitat de l'Estat espanyol, i reclamar que es canviï el sistema per un altre on es visualitzin els distintius o símbols de les Comunitats Autònomes.

D'altra banda, es va acordar instar a la Comissió de Govern perquè posi en marxa les mesures oportunes per a modificar els procediments de l'Administració Local a l'hora de fer les compres de material i de planificar el volum i distribució de les comunicacions internes i externes. I d'altra, instar al Departament d'Interior de la Generalitat de Catalunya per tal que prengui les mesures necessàries per a l'habilitació d'una sortida exclusiva dels vehicles del Parc de Bombers que eviti els problemes de contaminació acústica que causen les sirenes d'aquests vehicles.

Dia 6 de desembre

El Ple va aprovar, per unanimitat, una moció del grup municipal del PP en què es proposa que

l'Ajuntament de Rubí participi d'una manera activa i institucional en la programació i realització d'actes el dia 6 de desembre -dia de la Constitució espanyola- i que onegin al balcó de l'Ajuntament les banderes d'Espanya, Catalunya i Rubí.

Carta de la Unió Europea

El Ple va aprovar una proposta de resolució sobre la Carta dels Drets Fonamentals de la Unió Europea, presentada per ERC. En aquesta s'acorda donar suport a l'adopció d'una Carta dels Drets Fonamentals, com a vinculant per a tots els estats i pobles membres de la Unió Europea, tant els que en formen part ara com els que s'hi aniran incorporant. Demanar la incorporació del dret a l'autodeterminació a la Carta, incloure a la mateixa el reconeixement dels drets lingüístics i culturals de tots els ciutadans i els pobles de la UE, així com els drets socials i sindicals no recollits.

Preservació d'espais

El Ple va aprovar una moció del grup municipal d'ERC en el sentit de donar compliment a la moció aprovada al Ple de desembre de 1998, relativa a la preservació dels espais de Can Xercavins, Can Ramoneda i Can Roig del creixement, garantir-ne un règim d'usos compatible amb la preservació dels seus valors naturals i elaborar, en el termini de tres mesos, un avanç de planejament i unes directrius d'ordenació de l'esmentat àmbit per tal que siguin incorporades a la revisió del Pla General, així com sol·licitar la col·laboració del Departament de Medi Ambient de la Generalitat en l'elaboració de l'esmentat avanç de planejament.

Festes locals

El Ple va ratificar com a festes locals per a l'any 2001 els dies 4 i 29 de juny.

Comença la campanya Rubí, posem-nos al dia

L'objectiu és que cap ciutadà quedi exclòs de les noves tecnologies

REDACCIÓ

La posada en marxa del Pla Director de la Societat de la Informació és imminent i es posaran en marxa, a partir del proper 16 d'octubre, els cursos de formació destinats a diferents col·lectius, entre altres accions previstes. Aquests cursos són gratuïts i oberts a tota la població i finalitzaran el mes de gener.

L'objectiu principal de la campanya *Posem-nos al dia* és intentar que el màxim nombre de rubinencs puguin disposar dels recursos necessaris per no quedar exclosos de les noves tecnologies i de la societat de la informació.

La campanya, que s'encetarà aquest mes d'octubre, durarà fins desembre i té diversos punts: els cursos de formació, un acord amb una empresa per a aconseguir ordinadors a preu més baix per als ciutadans rubinencs, la connectivitat per a totes les llars i la campanya de comunicació.

Pel que fa a la campanya de comunicació pròpiament dita, es crearà una web específica, www.posemnosaldia.com, que possibilitarà que la gent pugui comprar ordinadors a través de la xarxa, seguir els cursos on-line des de casa o recuperar programes de Ràdio Rubí o la televisió local Canal 10, gràcies a la col·laboració de l'Institut Municipal de Comunicació (IMCO) i amb Canal 10, Televisió de Rubí.

Quant a la compra d'equips informàtics, s'ha negociat amb una empresa perquè els ciutadans de Rubí que estiguin interessats puguin adquirir ordinadors a preus assequibles i també podran optar a crèdits preferencials a la Caixa de Terrassa per a efectuar aquestes compres.

Formació gratuïta

Els cursos començaran el 16 d'octubre i es faran tres nivells, per a gent gran, per adults i per joves i l'empresa Sumi és l'encarregada de la formació. Les perso-

El Pla Director de la Societat de la Informació

El Pla Director de la Societat de la Informació, que es va presentar el passat mes de maig, conté 58 accions i està dividit en quatre línies d'actuació.

1. Territori: aquesta línia estableix que la introducció dels nous sistemes telemàtics sigui com menys traumàtica millor i garantir les infraestructures que facin possible l'arribada de les noves tecnologies a tots els ciutadans. Aquesta línia té 16 accions, entre altres, la possibilitat de disposar de conductes de titularitat municipal, garantir l'accessibilitat de les telecomunicacions a totes les urbanitzacions i l'interior dels edificis, o la redacció d'unes ordenances municipals per a establir una normativa que reguli l'aplicació en el territori del cablejat.

2. Indústria i comerç: les empreses que s'integrin a la nova societat de la informació podran beneficiar-se d'una gestió econòmica més eficaç. Aquesta línia recull 17 accions com la promoció entre les empreses locals de l'ús de les noves tecnologies, la formació permanent dels treballadors, l'impuls del comerç electrònic o promoure que totes les empreses i comerços de Rubí disposin d'una pàgina web.

3. Educació, formació i sanitat: un altre dels aspectes a tenir en compte és el repte de futur de l'educació i la formació, ja que la xarxa telemàtica obre les portes a un nou sistema educatiu, que haurà d'adaptar-se a les necessitats de la nova societat. També les noves tecnologies han de significar una millora en l'atenció sanitària del ciutadà. Conscienciar la ciutadania de la importància que suposa la implantació de les noves tecnologies, l'escola interactiva, adequació dels plans d'estudi, projecte educatiu de ciutat o el portal de salut són algunes de les 14 accions que inclou aquest apartat.

4. Administració i participació democràtica: les administracions locals han de garantir que tothom pugui accedir a la xarxa i s'han d'afavorir els canals intercatius que permetin que el ciutadà pugui relacionar-se amb l'administració. D'aquesta manera es pretén aconseguir la participació directa i continuada del ciutadà en la presa de decisions públiques i col·lectives. Aquesta línia té 11 accions com la creació de la finestra única municipal, la creació d'una xarxa telemàtica de ciutat, els mitjans de comunicació digitals o fomentar la democràcia participativa, entre altres.

nes interessades es podran apuntar a través de la web posemnosaldia.com o a l'Oficina del Pla Estratègic (situada al Rubí+D). Les classes es faran al Club 60 de la Caixa de Terrassa, al Rubí+D i a una escola pública, encara per determinar. Aquests cursos serviran perquè

Un altre punt de la campanya és la connectivitat i la voluntat del projecte és que totes les cases de Rubí tinguin connexió a Internet. Al moment de tancar aquesta edició, encara s'està negociant amb els diferents operadors.

Jornades per a empreses, per tal de donar a conèixer serveis que es poden oferir a través de la xarxa o la creació d'un nou portal de ciutat on a més de continguts generals es puguin trobar continguts més generalistes són altres punts que recull aquesta campanya.

Paral·lelament a aquestes activitats, s'està treballant en la creació d'un gran portal de ciutat en la qual, a més dels continguts d'interès local, també es puguin consultar altres continguts de caire més genèrics, com cultura, esports o economia, entre altres.

Els alumnes de la Torre de la Llebre dinaran en un local proper

REDACCIÓ

En una setmana, els nens de la Torre de la Llebre podran dinar en el local situat als baixos d'un edifici de Ca n'Alzamora i que servirà de menjador provisional fins que s'acabin les obres del menjador de l'escola, segons declaracions de l'alcaldeessa de Rubí, Núria Buenaventura a Ràdio Rubí.

De moment, des que es va arribar a un acord entre les parts implicades, s'ha observat quines eren les necessitats del local i quines eren les mesures que s'havien de realitzar a curt termini. Es tracta d'un local d'uns 300 metres quadrats de nova construcció i, per tant, només cal netejar-lo i condicionar-lo per donar cabuda al centenar de nens que hi dinaran cada dia.

Un cop s'ha arribat a un acord, aquest s'ha traslladat al delegat territorial d'ensenyament, Jordi Basiana, perquè doni la seva conformitat. La regidora d'ensenyament, Maria Mas, va recordar que mal-

grat el pacte existent entre les parts, el delegat territorial és qui té la última paraula.

Basiana no donava autorització que els nens sortissin de l'escola a dinar, però, com que només es tracta de creuar un carrer, el delegat territorial no hi ha posat cap impediment. L'alcaldeessa de Rubí, Núria Buenaventura, va confirmar l'acceptació del delegat territorial al pacte proposat pels pares de l'escola i també va confirmar que ha traslladat la resposta del delegat territorial d'ensenyament a la regidora socialista, Maria Mas.

D'aquesta manera es posa punt i final, de moment, a les protestes que durant una setmana han protagonitzat els pares, alumnes i professors de l'escola Torre de la Llebre.

En el moment de tancar aquesta edició, s'està a l'espera de condicionar el local perquè els nens puguin dinar tots junts i a la mateixa hora. Recordem que està previst que en el termini màxim d'una setmana, aquesta mesura provisional es pugui portar a terme.

Els Castellers de Rubí descarreguen el tres de set

MONTSE VALLS

Els Castellers de Rubí van carregar i descarregar, per primera vegada, el tres de set. Això va ser en la II Diada de Tardor, que va tenir lloc, el passat 23 de setembre, al carrer Sant Jaume. Justament van obrir plaça amb aquest tres de set. Després, també van fer el quatre de sis, la torre de sis i el pilar de cinc, el qual es considera com un castell de set. En aquesta diada, acompanyaven els Castellers de Rubí, els de Sant Boi de Llobregat i els de l'Hospitalet. Cal destacar que, fins ara, sempre ha estat al carrer Sant Jaume on els Castellers de Rubí han fet els seus millors castells.

D'altra banda, en la Junta directiva ordinària dels Castellers de Rubí, que va tenir lloc el passat 27 de setembre, Víctor Tomàs va presentar la renúncia al càrrec de president per motius personals i laborals. Aquest càrrec l'ocuparà Ismael Capel Flores fins a la rati-

ficació o elecció d'un nou president en la pròxima assemblea general, a principis de l'any vinent. En aquests cinc anys en què Víctor Tomàs ha estat president, la colla ha crescut i s'ha consolidat.

GUADALUPE VILARET



El tres de set dels Castellers de Rubí

ESPÀI D'OPINIÓ POLÍTICA

Ràdio Rubí, ha guanyat el seny. Ha guanyat CiU

GRUP MUNICIPAL DE CONVERGÈNCIA I UNIÓ.

Fa uns dies, el Castell de Rubí va ser l'escenari on es va presentar la nova programació de l'emissora municipal Ràdio Rubí. Una nova programació que s'ha ampliat respecte a la de les darreres temporades, durant les quals Ràdio Rubí va ser una simple sucursal de COM Ràdio, a qui es van regalar les millors hores, pagades, no ho oblidem, per tots els rubinencs.

Ara, la nostra emissora és més nostra. Ara, s'ha començat a desvincular de la tutela del projecte no legalitzat, per no dir il·legal, de la COM. Ara, per fi, podem dir que s'acosta més al que entenem per una emissora local. Una emissora que sigui realment "la veu d'un poble", una ràdio per a la participació, que serveixi per unir, per vertebrar, per conèixer més i millor la ciutat on vivim.

Aquest canvi l'hem d'agrair a les moltes veus que en els darrers temps han estat crítiques amb la política que seguïen els responsables polítics de l'àrea de comunicació de l'Ajuntament. L'hem d'agrair a ells fonamentalment a la pressió que han exercit sobre els nous responsables de l'àrea, els quals han trencat amb la línia del passat perquè ja era insostenible.

Aquesta pressió ha estat exercida per moltes entitats culturals i cíviques de la ciutat, i per alguns dels partits polítics amb representació a l'Ajuntament. També, volem destacar-ho, per Convergència i Unió a través de la regidora Pepa de Haro, la qual ha repetit en cadascun dels consells d'admi-

nistració de l'IMCO que la línia que portava l'emissora municipal era incorrecta, impròpia d'una ràdio local pagada per tots els ciutadans.

Ara, sembla, que se'ns fa cas d'una vegada per totes. Per això, en escoltar els nous responsables polítics de l'àrea de comunicació presentant la nova programació, no podem deixar de dir que ha guanyat el seny, que ha guanyat Convergència i Unió. Nosaltres, des de la nostra posició, sempre hem defensat que la ràdio tingués una veritable vocació municipalista, que jugués el paper per al qual va ser creada. Haurem de vetllar perquè aquesta línia, que tot just comença, es mantingui. Ho haurem de fer davant el poc entusiasme que demostren els nous responsables polítics de l'àrea. Els socialistes, en comunicació, estan poc acostumats a tirar endavant projectes comunicatius veritablement plurals i autènticament locals. Sort en tenim de l'entusiasme que sí demostren els professionals de la nostra ràdio. Sense ells i les seves ganes, i tenint en compte la mediocritat dels polítics i càrrecs de confiança de l'àrea, el nou projecte estaria condemnat al fracàs.

La inversió en recursos tècnics i humans que s'ha fet a la ràdio no pot caure en un sac sense fons. Ha de servir per a recuperar la ràdio de casa nostra, la ràdio que parla de nosaltres, els rubinencs i rubinenques. La ràdio feta per i per a nosaltres. La ràdio que Convergència i Unió sempre ha reclamat.



La regidora Pepa de Haro

CAT

ERC-RUBÍ

És evident que la majoria absoluta del Partido Popular a les darreres eleccions està posant de manifest què hi havia al darrere de l'aparent modernització del viratge al centre que tant pregonaven. La insistència a criminalitzar els nacionalismes democràtics a Euskadi i a Catalunya, la voluntat de ressuscitar el decret d'humanitats, l'ofensiva dels seguidors de Vidal-Quadras contra la normalització del català, els atacs al president Lluís Companys, etc. són una bona prova d'allò que se'ns acosta.

Darrerament hem assistit a un nou exemple de com interpreten la plurinacionalitat de l'Estat, o bé l'estat de les autonomies. Les noves matrícules, "chapas de los coches", segons algú, estableixen l'obligació de col·locar en els nous vehicles únicament el distintiu d'Espanya, la E, obviat qualsevol distintiu autonòmic. En altres països com Alemanya i Itàlia, el govern ha incorporat l'escut del land o la

sigla de la regió, respectivament.

A més aquesta situació no només atempta contra la nostra identitat nacional, sinó que afavoreix el liberalisme econòmic. Les empreses de compra venda de vehicles esperen que, en suprimir-se els distintius territorials, el mercat de segona mà millorarà i augmentaran el volum del seu negoci.

Des d'ERC volem fer una crida a la resistència civil, animant a tothom per tal que enganxi el distintiu CAT al lloc que li correspon, a l'esquerra, tapant la E i amb el símbol d'Europa. Però aquesta resistència civil ha de ser activa i cal que a més d'enganxar-lo nosaltres, convidem a fer-ho als nostres amics, veïns, etc.

Tenim a disposició de qui ho vulgui, adhesius amb el símbol d'Europa i el distintiu CAT. Us podeu adreçar tots els dijous a la nit, al nou local d'ERC i les JERC, al carrer Sant Josep, 16, baixos, de Rubí.



Francesc Sutrias

Se les ve el plumero

GRUP MUNICIPAL DEL PARTIT POPULAR

"El PP es nega a anar a actes municipals contra el terrorisme. El PP va manifestar ahir que no participarà en cap més acte municipal contra el terrorisme. Així ho va assegurar després que es quedés sol ahir al Ple defensant el compliment íntegre de la pena aplicada als terroristes. Mentre Iniciativa-Verds i Convergència i Unió van votar-hi en contra, el Partit dels Socialistes i Esquerra Republicana es van abstenir en la votació", rezaba la pàgina nº7 de El Punt, edició de Rubí, el sábado 30 de septiembre.

Nuestro grupo municipal, el del Partido Popular, planteó en el Pleno el pasado viernes 29 de septiembre, a través de una moción, que el Ayuntamiento de Rubí se pronunciara en favor del cumplimiento íntegro de las penas aplicadas a los terroristas, de tal manera que esta no quedaran en una estancia, a menudo simbólica, en nuestras cárceles. La finalidad de esta moción era la de transmitir el acuerdo, en caso de que se diera, al Congreso de los Diputados con motivo de la inminente reforma del Código Penal.

No pedíamos nada descabellado, no pretendíamos que nadie se pronunciara en favor de la cadena perpetua, ni mucho menos ir más allá. Tan sólo planteábamos que los terroristas, por recordarlo: esos que sesgan vidas humanas inocentes, esos que atentan cada día contra los valores de nuestra democracia, esos asesinos que destruyen familias, esos, cumplieran las penas que se les imputan.

Nuestro sistema penitenciario, nuestro sistema penal, en definitiva, trata de lograr que los que una vez delinquieron, puedan, al cumplir sus penas, reinsertarse en la sociedad. He ahí lo positivo del mismo. También, nuestro

sistema contempla atenuantes, el buen comportamiento, el indulto, y demás condicionantes posibles para así poder recortar las penas (y con ello la estancia penitenciaria) de los reclusos. He ahí lo positivo del mismo, pues permite la anhelada reinsertión social.

Pero un fallo de nuestro sistema reside en la falta de atenuantes, indultos y buen comportamiento de un niño, de una madre, de una mujer, víctima del terrorismo, que haya perdido a un ser querido y necesario por el capricho aleatorio de unos asesinos a sueldo, que se erigen como defensores de unos valores. ¿qué valores, políticos o humanos, justifican el negar la vida a nadie?

Así pues, el Partido Popular de Rubí, lo único que pedía era eso, el cumplimiento íntegro de las penas imputadas a los terroristas. Pero, lamentablemente, nos quedamos solos en la defensa. El resto de grupos políticos, IC, PSC, CiU y ERC (representantes de la ciudadanía de Rubí) se abstuvieron o votaron en contra. Está claro que hay que reinsertar pronto a los terroristas, que hay que indultarlos, quizá mañana sean nuestros perfectos vecinos de escalera. Resulta curioso, cuanto menos, ver como las fuerzas políticas de nuestro Ayuntamiento se reúnen en la entrada

del mismo, sin falta (o quizás alguna) a las 12.00 h después de cada atentado terrorista de ETA para manifestar su reprobación con un minuto de silencio y posteriores declaraciones en prensa de condolencia. Resulta más curioso todavía, habiendo participado en el pleno municipal del viernes 29 de septiembre.

"Sólo planteábamos que los terroristas cumplieran las penas que se les imputan"

<http://www.rubiciutat.net>

Rubí a internet

ESPAI D'OPINIÓ POLÍTICA

La apuesta de futuro comienza hoy

CARME GARCÍA LORES, PRIMERA SECRETARIA DEL PSC DE RUBÍ, PORTAVOZ DEL GRUPO MUNICIPAL SOCIALISTA

El PSC de Rubí ha culminado recientemente un proceso de renovación de sus equipos de dirección (la Comisión ejecutiva y el Grupo Municipal Socialista) que, además de cerrar una etapa histórica marcada por la inestabilidad y la provisionalidad, pretende dar un impulso al trabajo político a desarrollar durante los próximos tres años.

Desde el 21 de septiembre, la Comisión Ejecutiva cuenta con un equipo que reúne los elementos de renovación que ya han introducido los recientes congresos del PSC y del PSOE: personas que reflejan la pluralidad de nuestra sociedad, paridad entre hombres y mujeres, combinación entre savia nueva y experiencia política, y un perfil de sus componentes que permitirán acometer con garantías los importantes retos que el PSC deberá afrontar los próximos años.

Además de las personas, nos ha parecido imprescindible impregnar nuestra actuación futura con nuevas formas de hacer política: abriremos el PSC a la sociedad y promoveremos la participación de todos aquellos que en clave progresista quieren trabajar por nuestra ciudad (sean afiliados o no), priorizaremos nuestra acción política



Carmen García Lores

en los temas que verdaderamente importan a los ciudadanos, mantendremos una línea de transparencia informativa de nuestras decisiones y debates, mantendremos una relación fluida y constructiva con el conjunto de fuerzas políticas con el fin de mejorar nuestra ciudad, y sobre todo, convertiremos al PSC de Rubí en un referente progresista para todos aquellos ciudadanos que quieran construir un nuevo futuro para nuestra ciudad. Con esta vocación, con la remodelación de nuestro Grupo Municipal y la renovación del equipo de dirección, y con el respaldo y potencial que a nivel de Catalunya tiene el Partit dels Socialistes de Catalunya (más votado a nivel europeo, general, autonómico y que gobierna las ciudades más importantes de Catalunya), queremos enviar un mensaje inequívoco a los y las rubinenses de que desde el PSC trabajaremos intensamente para no perder el tren de un futuro que sitúe a Rubí como una ciudad más humana, donde sus ciudadanos se sientan orgullosos de vivir en ella.

Por todas estas razones, creemos que la apuesta de futuro comienza hoy.

La VI Asamblea Nacional d'IC-V. Una organizació democràtica basada en les persones per impulsar un projecte polític innovador

RICARD BLASCO, COMISSIÓ POLÍTICA LOCAL D'IC-V

Els propers dies 24, 25 i 26 de novembre de 2000 Iniciativa per Catalunya-Verds celebrarà la seva sisena Assemblea Nacional. Des de la perspectiva local de Rubí plantegem avui a l'opinió pública els nostres anhels i les esperances dispostades en aquestes properes jornades.

La reflexió del nostre col·lectiu pot servir per idear formes de fer política que serveixin per al futur no només d'IC-V sinó de qualsevol grup o ciutadà progressista de la nostra societat. Després de la confrontació interna i la demostrada capacitat per consolidar-se com una de les cinc opcions polítiques de Catalunya, després de passar un cicle electoral molt difícil, és el moment de plantejar-se amb rigor el paper d'IC-V com a organització.

Des d'IC-V volem aconseguir que qualsevol pugui sentir-se orgullós de pertànyer de forma voluntària i meditada als nostres projectes. I perquè això sigui creïble l'organització d'IC-V ha d'adoptar els canvis necessaris per esdevenir plenament democràtica i participativa, i alhora eficaç i moderna. Aquest és el compromís públic que les noves direccions d'IC-V arreu de Catalunya volen transmetre. L'objectiu, en definitiva,

és que la incorporació dels nous adherits i les noves adherides sigui un pacte polític. Introduïrem si cal a les Normes de funcionament la concreció dels deures de l'organització política envers els adherits (promoure la democràcia, la circulació d'idees i opinions, la formació, la comunicació i el debat intern, l'autèntica participació en la vida de l'organització, etc.) Serem capaços de fer una organització flexible i que faci atractiva la participació; de saber utilitzar les noves tecnologies de la informació i la comunicació per enfortir-se i democratitzar-se; de ser una organització oberta i transparent amb els electors i electores d'IC-V, amb els simpatitzants i amb els grups organitzats progressistes amb els quals hi ha una clara sintonia política. I crearem si cal des d'aquesta VI Assemblea l'àrea d'acció política,

és a dir, un equip de companys i companyes dispostats a assumir de forma col·lectiva les responsabilitats anomenades tradicionalment "d'organització".

L'estructura organitzativa actual d'IC-V, encara vàlida, està composta per les organitzacions de base: Territorials, Sectorials o temàtiques (sindicalista amb Iniciativa, Dones amb Iniciativa, l'Organització temàtica Europa, la sectorial de Medi Ambient i Política territorial i els Joves amb Iniciativa), Dels centres de treball.

A més dels serveis que són d'utilitat a tota l'organització: Centre de recursos, l'òrgan d'expressió "Treball", La Fundació Nous Horitzons.

I els 22 àmbits com a grups d'interès següents: Cultura, Comunicació, Dones, Dret i Justícia, Economia, Educació, Esports, Europa, Estrangeria, Funció pública, Joves, Jubilats i Pensionistes, Llibertats sexuals, Model d'Estat, Moviment ciutadà, Pau, Solidaritat i Cooperació, Política Lingüística, Política Territorial i Medi Ambient, Salut, Seguretat Ciutadana, Serveis Socials, Sindicalistes.

Inclourem en els seus mecanismes de funcionament d'aquesta estructura els instruments que permetin assegurar les relacions per a la coordinació i per impulsar el dinamisme que hauria de derivar-se d'un funcionament en xarxa. Tindrem present la naturalesa transversal dels debats de totes les organitzacions.

Per això us cridem a incorporar-vos a l'organització d'IC-V, aquest col·lectiu format per homes i dones que com tu vol ser eficaç per impulsar un projecte polític ecosocialista emancipador i de transformació social, d'esquerra verda i nacional, per una majoria d'esquerres, sobirà amb voluntat de corresponsabilització, global i local, que aposta per la radicalitat democràtica i per la recuperació de la política.

De ben segur que t'hi trobaràs a gust.

"És el moment de plantejar-se amb rigor el paper d'IC-V com a organització"

Creació d'una plataforma cívica per la mobilitat sostenible

MERITXELL GUMBAU
El regidor de Medi Ambient, Jordi Simó, va lamentar la poca participació dels conductors en el Dia europeu sense cotxes que va tenir lloc a Rubí els dies 22, 23 i 24 de setembre. Durant aquestes jornades adreçades a la conscienciació dels ciutadans respecte al problema de la mobilitat, la circulació de cotxes només va disminuir en un 5%, percentatge que el regidor ha considerat força baix.

En una ciutat com Rubí, amb un parc automobilístic de prop de 35.000 vehicles, es fa especialment patent la importància de reflexionar sobre la mobilitat, un problema que Simó va qualificar de "mediambiental, territorial i social". Segons va concretar el regidor, la societat en què vivim "distribueix o especialitza molt les àrees del territori i aquesta separació requereix uns eixos de comunicació i una mobilitat que fins ara ha estat bàsicament en cotxe".

Entre les fites més importants del Dia sense cotxes, Simó va destacar la gran participació de les entitats rubinenques en l'organització dels actes, el caràcter pioner de la iniciativa de fer tres dies en lloc d'un només sense cotxes a la nostra ciutat, el foment de l'ús del transport públic, que era un dels eixos vertebradors d'aquesta campanya, i el grau de reflexió assolit en activitats com les conferències que van tenir lloc el dia 20 com a aperitiu de la commemoració.

Però un dels aspectes més rellevants i amb més projecció de futur derivats del Dia sense cotxes celebrat a Rubí és l'acord de crear properament una plataforma cívica per una mobilitat sostenible arran de la col·laboració entre les entitats i l'Ajuntament. Segons va anunciar Jordi Simó, l'objectiu d'aquest òrgan seria "crear un estat d'opinió i marcar unes estratègies a seguir en els propers anys a

Rubí per millorar el problema de la mobilitat ja que aquest és un problema de ciutat que ens afecta a tots".

Amb aquesta plataforma, es vol continuar la tasca iniciada pel Fòrum Ambiental i continuar fent Agenda 21 a Rubí, segons ha declarat el regidor de Medi Ambient. De moment, ja s'ha propiciat el contacte directe amb les entitats de la ciutat i en els propers dies es farà una campanya adreçada a aconseguir el major suport possible de tots els agents socials.

Jordi Simó va incidir en la importància d'una iniciativa com la d'aquesta plataforma cívica per una mobilitat sostenible, quan Rubí es troba a les portes d'una revisió del PGO (Pla General d'Ordenació). El regidor va manifestar que un organisme d'aquest tipus, que treballi des de diferents punts de vista el problema del transport a la nostra ciutat i que compti amb l'ajuda de tothom, ha d'ajudar a determinar les directrius d'aquesta revisió.

Durant el Dia sense cotxes celebrat a Rubí, l'Ajuntament va fer arribar a totes les entitats el document "A Rubí, sense el meu cotxe". Amb aquesta carta, que segueix el model redactat a Barcelona, s'ha intentat formalitzar l'adhesió de les principals associacions ciutadanes a la campanya del Dia europeu sense cotxes. Ara per ara, aquesta iniciativa ha estat ben rebuda per 20 entitats de la nostra ciutat, que han fet arribar al consistori la seva conformitat amb el document. Des de l'Ajuntament, encara s'està a l'espera de rebre més cartes demostrant una major adhesió a la reflexió sobre l'ús del transport privat a la nostra ciutat.

JORDI GARCÍA



Una de les activitats va ser una xerrada

ERC reclama un tercer CAP per a Rubí

SUSANNA TORREJÓN
El grup parlamentari d'Esquerra Republicana de Catalunya, a través del diputat rubinenc, Joan Ridaó, ha presentat al Parlament una moció i iniciativa sobre el tercer centre d'atenció primària de Rubí.

Els republicans exposen que l'assistència sanitària a la ciutat ha d'atendre una gran quantitat de pacients sense disposar dels recursos suficients. Per aquest motiu, la construcció d'un tercer CAP a Rubí és prioritari. Però davant la manca d'iniciatives de les formacions polítiques locals, el grup parlamentari d'ERC ha presentat una iniciativa perquè es comprovin si les ràtios s'ajusten a la mitjana catalana.

Ridaó va recordar que aquesta demanda ja es va fer, ara fa uns mesos, quan es van detectar importants cues i llistes d'espera en el servei d'atenció a la dona del CAP Mútua. Ara, davant el que ells diuen, una manca de coordinació global i en la gestió en l'assistència sanitària de Rubí, i la passivitat de les forces polítiques municipals, han instat el govern de la Generalitat que, en el termini màxim de 2 mesos, es faci un estudi sobre les necessitats derivades de l'assistència sanitària al municipi.

El diputat republicà va explicar que fan la demanda perquè han comprovat, a través de les dades facilitades pel conseller de

Sanitat, Eduard Rius, que a Rubí existeixen mancances sanitàries. A partir de les dades facilitades per la Conselleria de Sanitat i Seguretat Social, el diputat va explicar que les ràtios no s'ajusten a la mitjana catalana pel que fa a una àrea bàsica de salut d'àmbit urbà. Per exemple, a Rubí, un metge de capçalera porta una mitjana de 2.740 habitants mentre que la ràtio recomanada és de 1.900, o un pediatra a la nostra ciutat porta 7.280 infants quan la ràtio recomanada és de 1.000.

Amb aquestes dades a la mà, Ridaó es va mostrar segur que l'estudi realitzat els donarà la raó quan argumenten que Rubí ne-

cessita un tercer centre d'atenció primària. Però malgrat la convicció en els resultats, Ridaó va avançar que si es desestima la petició es presentarà una proposició

no de llei al Parlament. El republicà va lamentar que les forces polítiques rubinenques no facin més sobre el tema. Considera que són els principals implicats i que, per contra, no treballen per trobar

solucions. Ridaó reclama la implicació de totes les formacions locals. A més, va manifestar que, donat el clima de desconcert entre Convergència i Unió i el Partit Popular en el Parlament de Catalunya, és el moment d'aprofitar l'ocasió per reclamar solucions.

Ridaó reclama la implicació de totes les formacions polítiques locals

Petició de pediatre d'urgències

El Grup Parlamentari d'Esquerra Republicana de Catalunya també ha presentat a la Mesa del Parlament una proposició no de llei en què es demana que els serveis d'urgència del CAP Mútua de Rubí compti d'un facultatiu especialista en medicina infantil.

Segons el document, aquest servei d'urgències del CAP Mútua no compta amb un metge especialitzat en medicina infantil, fet que provoca que, quan hi ha una urgència, "els pacients han de traslladar-se fins a l'Hospital de la Vall d'Hebrón o al de Sant Joan de Déu". Afegeix també que "amb independència que el servei d'urgències de Mútua de Terrassa no disposa de pediatre perquè el volum de població atesa no ho fa preceptiu, és indiscutible que el nivell de demanda i preocupació existent aconsella reforçar l'assistència en aquest servei.

CONSELLS DE SALUT

Tuberculosis insolidaria

CAP MÚTUA RUBÍ
En Cataluña, el número de tuberculosis sigue reduciéndose cada año desde el año 1991; en 1998 se redujo en un 13,6% diagnosticándose 1.970 casos, 309 menos que el año anterior. En Rubí, 12 casos en el 1998.

En el mundo, se estiman cerca de 8 millones de casos nuevos de tuberculosis anualmente, muriendo cada año unos 3 millones. Más del 90% de casos nuevos están en los países pobres. Un motivo más para salir corriendo, nadando o en patera de estos países subdesarrollados en busca de países con mejor nivel de salud.

A lo largo de la historia los movimientos migratorios siempre han asociado movimientos de enfermedades y se ha temido que esta onda migratoria hacia los países occidentales en vías de desarrollo podría ser un peligro para la salud pública, más concretamente para la salud de los autóctonos. No es cierto, al menos así lo manifiestan recientes estudios en nuestro país.

El número de inmigrantes relativamente bajo (menos del 2% de la población en España; menos de 2.000 en Rubí), la edad (bási-

camente jóvenes), y la energía que han demostrado sobreviviendo a las situaciones catastróficas de los países de origen y las no menos catastróficas de las vías y mecanismos para llegar a nuestras ciudades, nos permite deducir un buen estado de salud actual de esta población.

Pero, ¿qué pasará en un futuro?

¿Qué pasará con las enfermedades silentes como la tuberculosis de la que se puede estar infectado sin desarrollar la enfermedad, pero que un tanto por ciento variable acabará desar-

rollándola según las diferentes condiciones a lo largo de los años posteriores?

En España, el 30% de los ciudadanos está infectado de tuberculosis (tienen una prueba de tuberculosis positiva), la mayoría de ellos de edad avanzada -secuela de la situación de postguerra- y a medida que han ido pasando los años, ha disminuído progresivamente la posibilidad de manifestar la enfermedad.

En los países en vías de desarrollo el tanto por ciento de infectados por tuberculosis es muy superior.

Un estudio reciente en pobla-

ción inmigrante de Barcelona de origen magrebí constató que el 76% estaba infectado de tuberculosis (insisto: con prueba de tuberculina positiva, pero no enfermos; el organismo mantiene controlada la infección inactivando con sus defensas el microbio y, evidentemente, al no estar enfermos no pueden hacer daño ni contagiar a otras personas). Podríamos considerar una situación similar en inmigrantes de otras zonas de origen: sub-saharianos, asiáticos, latinoamericanos (paradójicamente, hace unos siglos esta enfermedad la llevaron a algunas de estas zonas mencionadas otros inmigrantes: los colonizadores europeos)

Recordemos que esta población por ser más joven tiene más posibilidades de ponerse enferma en los próximos años, a no ser que utilicen los medios para evitarlo.

Es sencillo y barato; se consulta al médico de cabecera. Éste valorará la realización de la prueba de la tuberculina (un pequeño pinchazo bajo la piel del brazo) y si es positiva se puede iniciar un tratamiento (según la edad y otras circunstancias que el médico tendrá en cuenta) que disminuirá mucho la posibilidad de desarrollar la enfermedad.

Entre todos, al menos en nuestra ciudad, podemos conseguir que la tuberculosis deje de ser "insolidaria" y, si es posible, que desaparezca en los próximos años.

En España, el 30% de los ciudadanos ha estado en contacto con la enfermedad

LES NOSTRES ENTITATS

Penya Blaugrana Ramon Llorens

MONTSE VALLS

La Penya Blaugrana Ramon Llorens va néixer l'any 1960, tot i que abans ja l'havien intentat crear. El primer president de l'entitat va ser Pau Oller. A la junta també hi havia Joan Treserras, Carles Soler, Bartolomé Riba, Joan Llugany, Andreu Guart i Josep Monterde, entre altres. Ramon Llorens era un porter del FC Barcelona que estuejava a Rubí i, per aquest motiu, la penya duu el seu nom. Aquest porter es lesionar-se en Plako el va substituir i va adquirir un cert prestigi (1927-28).

En un principi, els membres de la penya es reunien en cases particulars a escoltar els partits de futbol per la ràdio, segons comenta Pau Calsina, president de la Penya Blaugrana Ramon Llorens.

El seu primer local social va ser al bar Gori. Després, es reunien al bar La Masia (edifici Torreblanca). D'aquí van anar al bar Sirius, al Casino Espanyol, al bar Petit (carrer Llobateras) i, des de fa dos anys, són al Frankfurt Les Torres.

En la seva creació, la Penya Blaugrana Ramon Llorens tenia un important marc social. Pau Calsina afirma que, en el

dinar del 40è aniversari de l'entitat, l'alcalde de Rubí, Núria Buenaventura, va coincidir amb ells que, en temps difícils, la penya ha estat una eina de catalanisme i d'integració de gent que venia de fora.

L'entitat va començar a tenir els seus equips de futbol al voltant de l'any 1965.

Aquests equips jugaven en el camp de la UE Rubí, segons Jordi Juncadella, vicepresident primer de l'entitat, de la qual també va ser president durant uns catorze anys. El vicepresident segon és Isaac Sancristòfol i el tercer, Joaquim Martínez.

A part del futbol, la penya també ha tingut una secció de futbol sala i s'han fet i es fan altres ac-



Membres de la junta de la Penya Blaugrana Ramon Llorens

tivitats, com ara desplaçaments setmanals i d'altres per anar a veure el Barça -actualment fora de Barcelona en fan un cada any durant la lliga a part de les finals-, excursions com ara la calçotada que fan també cada any, les trobades mundials de penyes, igualment anuals. Aquest any la Trobada Mundial de Penyes es farà a Lloret del 12 al 15 d'octubre. D'altra banda, seguint l'equip de bàsquet del Barça han estat a Ginebra, Itàlia i Alemanya.

El dia 5 de maig de 1984 (7.15 h), la Penya Blaugrana Ramon Llorens, quan anava a veure un partit del Barça, va sofrir un accident a Guadalajara, en topat frontalment l'autocar que els transportava amb un camió militar d'un comboi que havia sortit de Sagrassa. En aquest accident van morir 6 membres de la penya i 49 van resultar ferits. El dia 7 de maig, unes deu mil persones van fer un homenatge a les víctimes coincidint amb els funerals. L'Ajuntament va decretar dos dies de dol a Rubí i els comerços van tancar. Aleshores, el president de l'entitat era Jordi Juncadella.

La Penya fa un sopar anual d'aniversari. Enguany, el dels seus 40 anys, el van fer el mes de juny.

La temporada 1999-2000 van

fer una campanya per potenciar el barcelonisme a les escoles de Rubí i portaven els nens de 5 a 12 anys al camp del Barça.

La Penya Blaugrana Ramon Llorens està entre les 18 primeres penyes barcelonistes. Així mateix, pertany a l'agrupació de futbol del Barça, limitada a 22 penyes.

Pel que fa a equips de futbol, la penya té sis equips de base, entre ells un de femení. A més de estar en la lliga de la Federació Catalana, participa en els jocs escolars. No té ànim de competir amb els seus equips, segons Ton Vázquez, vocal de l'entitat.

A partir d'ara, els partits de futbol federats els jugaran al camp de Can Rosés, d'on en un altre moment en què ja hi jugaven van haver de marxar. Els partits dels jocs escolars es juguen a diferents llocs. D'altra banda, els entrenaments els duen a terme al col·legi M. Montessori. En aquest cas, es queixen de no tenir porteries.

Segons els seus representants, fa temps que la penya reivindica el fet de tenir un camp propi, però asseguren que aquest tema està parat, cosa que consideren il·lògica tenint en compte que són una de les entitats més antigues de Rubí.

Actualment, aquesta entitat té uns dos-cents socis. Cal considerar que molts d'aquests ho són del Barça, cosa que en altres penyes no és així. Els representants de la penya comenten que el Barça és un sentiment i el seu punt d'unió.

Més de 400 rubinencs participen a la V Bicicletada Popular

JOAN MARONDA

Ni el temor per la pluja ni la baixada sobtada de les temperatures va atemorir els més de 400 rubinencs que el passat 1 d'octubre van sortir al carrer per participar a la cinquena edició de la Bicicletada Popular, que organitza cada any el Mercat Municipal de Rubí. Una xocolatada a primera hora del matí va carregar de forces uns ciclistes que van cobrir un recorregut de més d'11 quilòmetres.

"La xocolatada davant del Mercat ha buscat ser una novetat respecte a edicions anteriors per tal d'esperonar els rubinencs a la participació de la Bicicletada". Amb aquestes paraules, el president de la Junta d'Adjudicataris del Mercat Municipal, Juanito Miguel, buscava la màxima assistència en una prova lúdica que per sí mateixa ja aconsegueix altes quotes de popularitat. Com ja ha passat en edicions anteriors, la realitat va superar les previsions més optimistes dels organitzadors, que de nou es van veure desbordats per la presència de ciclistes. Més que mai va ser una cursa popu-

lar, en la qual es podia anar disfressat, que es va córrer en família, i que no tenia ni guanyadors ni perdedors. "L'objectiu és que els rubinencs facin un passeig i que coneguin millor la seva ciutat sense presses", detalla Juanito Miguel.

Un cop carregades les piles amb la xocolatada, la comitiva va sortir des del Mercat i va seguir un itinerari que va transcórrer per Ca n'Oriol, la Serreta, la Plana del Castell, la zona centre, les Torres, la plaça del Progrés, el carrer Cervantes i tornada cap al mercat.

Al final de la prova es van atorgar els premis a la bicicleta més original, a la millor disfressa i al grup més imaginatiu. Alguns participants també van rebre vals de regal i, com volien els organitzadors, la prova va acabar en una gran festa.



Ambient festiu de la Bicicletada

Activitats de Natura a la tardor

REDACCIÓ

L'Institut Municipal de Medi Ambient (IMMA) i el Castell-Ecomuseu Urbà de Rubí han organitzat un seguit d'activitats que, sota el lema de Natura a la tardor, pretén donar a conèixer la natura als rubinencs.

Les activitats comencen aquest diumenge, 8 d'octubre amb una Passejada naturalística a Can Roig. La sortida és des del Castell a les 10.30h. La conferència La tardor i els bolets anirà a càrrec del professor Josep Girbal, (19 d'octubre) al Castell. El dia 29 es farà l'activitat Ajuda'ns a recuperar el Parc del Castell, a les 10.30h, una activitat participativa que compta amb la col·laboració d'entitats com CEPNA, GRIMNA, el Centre Excursionista de Rubí o el Grup de Col·laboradors del Museu i que consisteix en la neteja i desbroç

del parc del Castell.

Pel que fa al mes de novembre, el dia 2 (a les 21h) tindrà lloc el concert Els sons de la natura, al Castell, amb l'Escola de Música de Rubí i el 5 de novembre, a partir de les 10.30h, es farà l'activitat La natura a través del dibuix i la fotografia, amb la col·laboració de l'il·lustrador Joaquim Conca i el CEPNA. L'itinerari de tardor es farà l'11 de novembre, l'endemà, el Castell acollirà la mostra Exposició de fruits del bosc i degustació, el dia 16 es farà una sessió de cinema a la Torre Bassas i es farà una plantada d'arbres el 23 de novembre a diferents indrets de la ciutat. Per tancar aquest programa d'activitats, se celebrarà un concert de cantautors rubinencs el dia 25 al Castell i la biblioteca acollirà la narració d'un conte el 29 de novembre a les 18.30h.

Tot el que pots fer a Rubí



Cada primer divendres de mes, amb la revista La Ciutat

Per a més informació: Departament de Comunicació, tel. 93 588 7000



AJUNTAMENT DE RUBÍ

Hem fet moltes coses



- Programes d'alfabetització a Guatemala
- Material higiènic per al Sàhara
- Construcció d'habitatges a Nicaragua
- Colònies d'estiu a Bòsnia
- L'escola de formació municipal al Perú
- Material escolar a Eslovènia, Cuba i Nicaragua
- 14 pous d'aigua a Burkina Fasso...

Amb tu, en farem moltes més

Fes-te'n soci

Nom:

Adreça:

Telèfon:

Aportaci trimestra semestral anual

Quantita 5.000 ptes 8.000 ptes 10.000 ptes.

Donació única de..... ptes.

Forma de pagament:

Xec bancari

Transferència al compte.....

(Les aportacions per a ajudes socials desgraven un 20% de l'impost de la

Podeu enviar aquesta butlleta a:
Rubí Solidari, c/ Joan Fivaller, 19, 08191 Rubí,
o deixar-la a l'IMCO, Joaquim Blume, 28 (L'Escardívol)



RUBÍ SOLIDARI

Molta participació en el II Aplec Sardanista de Rubí

JORDI GARCIA

MONTSE VALLS
El II Aplec Sardanista de Rubí va reunir un nombre considerable de participants, el passat dissabte 30 de setembre, a les places del Doctor Guardiet i de Catalunya, en els 150 anys de la tenora.

Tres cobles, la Jovenívola de Sabadell, la Ciutat de Girona i la Ciutat de Terrassa, van ser les encarregades de dur endavant aquest aplec, organitzat pel Foment de la Sardana i l'Escola de Sardanes Flor de Neu de Rubí.

Abans de donar la coca del benenar, els Pabordes de Banyoles va ballar una sardana curta (Bon dia Lionor), que va tenir força expectació, com comentava l'alcaldesa de Rubí, Núria Buenaventura, que va afegir que "el fet que solament la ballessin homes vol dir que fa anys tan sols podien ballar els homes i, per tant, ens hem d'alegrar d'haver avançat una mica en aquests últims anys". Com a primera valoració, l'alcaldesa va afirmar que "la valoració

d'una activitat que aplega gent i que, a més a més, té una tradició en el nostre país ha de ser positiva". Núria Buenaventura va manifestar: "penso que la gent està gaudint, tenim la sort que fa bon temps i ha vingut més gent que l'any passat, per tant, hem d'estar contents". En aquest II Aplec Sardanista, hi van participar colles de Sant Cugat, de Terrassa, de Badalona, de Molins de Rei, de Mataró, etc.

Per part dels organitzadors de l'aplec, Josep M. Pérez Almirall comentava que, a pesar que unes colles d'Igualada i Manresa no haguessin pogut venir a causa dels problemes de la gasolina, la participació era més important que en el primer aplec. Sobre la sardana



II Aplec de la Sardana de Rubí

curta abans esmentada que van ballar els Pabordes de Banyoles, el membre de l'Escola de Sardanes Flor de Neu va afirmar que "fa més de cent anys que es balla i que es curiosa perquè es balla d'abans d'en Pep Ventura i té uns passos molt emblemàtics, molt diferents dels que es fan ara en la sardana. Aquesta sardana es balla el dia de Sant Antoni". El II Aplec Sardanista de Rubí es va acabar amb una sessió de balls vuitcentistes.

RUBÍ ÉS SOLIDARI

Comença la campanya de la 7a Caravana Catalana per la Pau al Sàhara Occidental

MONTSE VALLS
La Plataforma Cívica Catalunya amb el Sàhara, gestionada per l'Associació Catalana d'Amics del Poble Saharauí amb el suport de la Coordinadora de Seguiment Institucional, es proposa donar continuïtat a les accions solidàries amb el Sàhara Occidental i organitzar la Setena Caravana Catalana per la Pau.

Amb aquest motiu, es posarà en marxa una campanya arreu de Catalunya, que té com a objectius portar als campaments material

d'higiene personal (gel de bany, xampú, sabó en pastilla), recollir els recursos econòmics necessaris per cobrir les necessitats de transport i realitzar, alhora, una gran campanya de sensibilització i difusió sobre la problemàtica que pateix la població saharauí.

Aquest any la campanya s'ha plantejat d'una manera diferent a la d'altres anys. Es desenvolupa en dues fases: la primera, ha consistit en la presentació del projecte als diferents ajuntaments i institucions i a fer la recaptació de fons econòmics. La segona fase, tindrà més en compte la vessant de sensi-

bilització i informació i, sobretot, la recollida popular del material d'higiene personal i es farà fins al més de novembre, en què es preveu la sortida de la caravana.

D'aquesta manera, en no coincidir la campanya de la caravana amb les colònies d'estiu dels nens saharauís, els col·lectius locals hi podran dedicar més esforços i el tema del Sàhara serà present al carrer de forma continuada.

Val a dir que l'any 1991 se signaren els Acords de Pau que haurien d'haver culminat en el referèndum d'autodeterminació que encara no s'ha celebrat.

OPINIÓ

"No al deute extern per la justícia global"

En la campanya per preparar la Consulta Social per l'Abolició del Deute Extern, Juan Martínez Magaña, professor de la Càtedra Unesco de la UPC, deia que abolir el deute dels països del Sud respecte al món occidental, no tan sols volia dir perdonar-lo sinó que també era aconseguir una estructura polític-econòmica mundial que garantis la justícia global necessària perquè no es tornés a generar el dia següent.

El Fons Monetari Internacional (FMI) i el Banc Mundial (BM), institucions fundades fa 50 anys pel desenvolupament de les colònies que s'independitzaven, són les que junt amb l'Organització Mundial del Comerç (OMC), han afavorit els poderosos del Nord perquè s'enriqueixin a costa dels països del Sud, imposant unes condicions econòmiques que fixen

el baix preu de les matèries primeres i incrementen el dels productes manufacturats, augmenten dia a dia el desnivell entre països pobres i rics.

El FMI i el BM, institucions amb democràcia de baixa intensitat, concedeixen crèdits i ajuts condicionats a polítiques econòmiques que redueixin la despesa social i, en canvi, afavoreixen que les empreses occidentals s'instal·lin en aquells països, on les condicions laborals són pitjors i les lleis mediambientals més permissives. Seguint el resultat de la consulta social, hem de pressionar els governs perquè el FMI, el BM i l'OMC estableixin unes regles de joc per a una globalització justa.

Així a Espanya ha sorgit el Moviment de Resistència Global (MRG), i a altres països n'hi ha de semblants, que engloben una gran diversitat d'organitzacions amb l'objectiu d'aconseguir la justícia global i el desenvolupament sostenible del món. Aquests moviments aprofiten les reunions del FMI, el BM i de l'OMC per mobilitzar-se en les ciutats on es fan, per sensibilitzar els polítics que decideixen mitjançant accions pacífiques de pressió ciutadana.

La Xarxa Ciutadana per l'Abolició del Deute Extern de Rubí en el MRG treballarà pel control internacional del sistema econòmic perquè superi el dèficit democràtic. La pròxima cita serà a Barcelona l'any 2001. Mentrestant treballarem en els nodes locals per a donar a conèixer el nostre moviment mitjançant actes com la cercavila i cantada festiva reivindicativa del passat 26 de setembre a Rubí i tallers de debat sobre Justícia Global.



Cercavila i cantada festiva reivindicativa per la justícia global

Enric Xercavins

L'ENTREVISTA

"El meu disc conté una barreja de moltes coses"

MAR LOBATO

Enric Cabreta acaba de treure el seu primer disc en solitari després de la seva experiència amb el grup Els Gansos. Aquest CD, del qual signarà exemplars el proper 10 d'octubre a la botiga Frandisco, a les sis de la tarda, té com a títol *Arreu del món*.

La promoció del teu nou treball diu que has estat dos anys de recerca, què és el que has trobat?

Podríem dir que la recerca m'ha trobat a mí, vull dir que no ho he fet d'una manera acadèmica, sinó d'una manera personal i el que realment m'ha passat és que he fet unes descobertes fantàstiques.

Arran d'aquestes descobertes, musicalment com definiries aquest disc?

La revista Enderroc diu que és molt original, i aquesta és la part positiva, i la part negativa és que pot ser que si no se li dona una mica de repercussió pot passar desapercebut i crec que és un disc original, per exemple, hi ha una cançó escrita en català del segle XIII. També he incorporat elements ètnics i la meua música continua sent molt més pop, encara que en directe sona més tradicional, perquè utilitzem instruments com gaites o violins que fan una fusió entre música antiga i actual.

Quina evolució musical has tingut des de Els Gansos fins a aquest moment?

He madurat, quan tu comences amb un grup tens molta il·lusió però no saps exactament el que vols, i ara, en aquests moments, sí que sé el que vull, tot i

PERFIL

Enric Cabreta

Es manté jove, diu, perquè és un "home-nen" i confessa que és molt "ganso", no només pel seu passat musical, cantant del grup Els Gansos, sinó perquè en aquesta vida va a poc a poc. I poc a poc va cuinar aquest disc, *Arreu del món*, que ara presenta, un treball ple d'influències d'altres països, i en el qual ha posat moltes il·lusions, des del primer dia que va anar amb una mostra d'aquest treball a la discogràfica que finalment ha apostat per treure al mercat aquest conjunt de temes.

que no ho he aconseguit del tot amb aquest disc, però ja és un apunt de les coses que faré, i seran coses molt rares.

Per què rares?

Perquè, per exemple, en aquest disc ja he barrejat *ska* amb flamenc, música balcànica amb música folk occidental, he fet coses molt estranyes, però de fet no he inventat res, hi ha molta gent que ho fa.

Què o qui t'ha influït en aquest disc?

Jo he sortit fora i he conegut gent i això ha estat una experiència enriquidora. Jo vinc d'una generació en què si un noi jove volia tocar, semblava que només ho podia fer amb una guitarra elèctrica, però també vinc d'una generació en què qualsevol que volgués tocar podia fer-ho. Però ara també he vist que es pot tocar amb qualsevol instrument i per això he incorporat aquests sons diferents, i en directe m'acompanyen músics



JORDI GARCÍA

Enric Cabreta va ser cantant del grup Els Gansos

com Franco Molinari (baix i contrabaix), Dani Violant (acordió), Pello García (Gaites), Heather Hayes (violí i mandolina), Pep Castellana (guitarra) i Jordi Miranda (bateria). Llavors, ja no és el típic so, hi ha una barreja d'instruments que m'agrada, es produeix com una petita orquestra.

Aquest disc acaba de sortir i es farà el dia 10 a Frandisco una mena de presentació amb signatures. Quins altres mitjans de promoció tindrà *Arreu del món*?

Com que jo encara sóc un "ganso" vaig molt a poc a poc, hi ha coses que tinc previstes, com anar a emissores, al programa de l'Andreu Buenafuente, i així vaig fent, però intentaré que es concentri tota la promoció en el mes d'octubre, per tal que de cara al desembre ja puguem tocar en directe.

Què se n'ha fet de Els Gansos?

Doncs dos d'ells són a la banda, Pep Castellana i Jordi Miranda.

Quins són els teus ídols musicals?

Puccini, Dvòrak, Beatles i Police, entre altres.

Quin és el teu objectiu?

Ser feliç. No vull dir que no ho sigui ara, eh?

La música és el camí per arribar a la felicitat?

És un dels camins.

Quan no fas música què fas?

Dormir, principalment, però també escriure, poemes o teatre, i una de les coses que m'agradaria fer és escriure una òpera, però això ja està més lluny, ja he dit abans que sempre vaig molt a poc a poc.

FETS I GENT

El primer telèfon

El primer telèfon que es va establir a Rubí, l'any 1890, fou als rentadors de llana de Pere Ribas, situats a la pelleria del carrer Cadmo. La central telefònica la regentava Manuel Fabra.

L'any 1933, hi havia 49 abonats amb una mitjana de 50 conferències diàries fora de la vila. La comunicació amb Barcelona es feia a través de la línia de Terrassa. Tot eren centrals manuals.

L'estafeta de correus

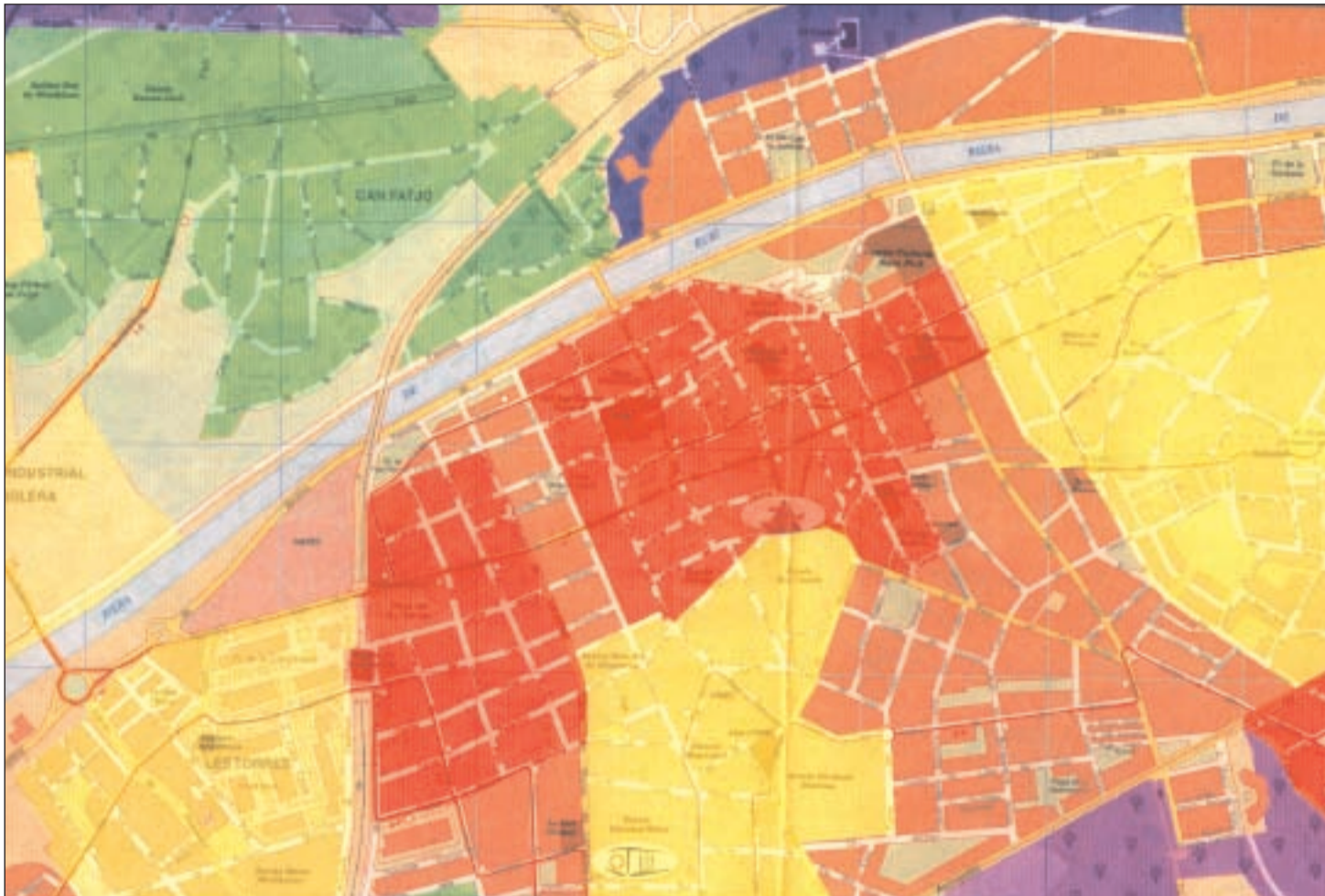
Rubí comptava amb una carteria rural servida per un sol carter i l'any 1932 es va demanar que es concedís una estafeta de correus abans del 1933. Es va aconseguir el 1946. En aquell temps, es rebien tres correus diaris i en sortien uns altres tres; s'efectuaven dos repartiments de la correspondència amb una mitjana de 250 cartes diàries.

La Cambra Agrícola

La Cambra Agrícola (Casino Espanyol) es fundà el 12 d'agost de 1906. Era una societat agrícola recreativa. L'edifici actual es va inaugurar en la Festa Major de 1928. Tenia 470 socis que pagaven 2 pessetes al mes. Tenia les seccions de teatre Lírico-dramàtica, que dirigia Josep Ferrer (pare de Ferrer-Domingo), la coral El Parnàs Rubinenc i el grup d'Acció Política Monàrquica i de la Lliga Catalana a partir de l'any 1931. Tenia una biblioteca amb més de 100 volums i organitzava, a la sala, festes, balls, teatre i cinema. El 1933 n'era president Pere Pi Barceló.

Miquel Rufé

“Rubí té un dels majors nivells de contaminació acústica”



“Un dia feiner és més sorollós que un dia festiu”

CONTAMINACIÓ ACÚSTICA: De 40 a 50 dB n / De 50 a 60dB n
De 60 a 70 dB n / De 70 a 80 dB n

Elaboració del mapa sònic de Rubí

GEMMA BOSCH, TANIA CHARLES, JAIME ENRÍQUEZ I SERGIO FERNÁNDEZ IES LA SERRETA

Les necessitats tecnològiques del món actual creixen cada dia més. Aquest fenomen ha comportat un canvi en la forma de viure de les persones, en una societat desenvolupada com la nostra.

Tot aquest creixement és degut a l'intent innat de les persones a facilitar-nos la vida mitjançant el desenvolupament tecnològic, però aquest fet també ha comportat una sèrie de conseqüències, entre elles el tema d'aquest treball de recerca: la contaminació acústica. El treball se centra en l'estudi de la sonoritat i en la realització d'un mapa acústic de la nostra ciutat: Rubí.

Els alumnes s'han familiaritzat amb un conjunt de conceptes físics relacionats amb les ones sonores i la seva intensitat. Així mateix, han recopilat diversos articles sobre contaminació acústica i efectes nocius apareguts en alguns diaris.

Han buscat l'Ordenança sobre sorolls i vibracions elaborada a Barcelona, el 30 d'octubre de 1995 per Albert Vilalta i González, per tal de conèixer els seus trets bàsics i la seva aplicació en relació amb la regulació de la qualitat sonora del medi urbà de Rubí.

Han elaborat el mapa sònic dels barris de Rubí a partir d'un sonòmetre. Per fer les mesures de sono-

ritat ambiental, per barris, van escollir quatre carrers de cada barri i van fer tres mesures, en llocs diferents de cada carrer, al matí i a la tarda, en un dia laborable i un de festiu. I han fet les mitjanes aritmètiques corresponents. Amb aquesta informació es presenta un mapa de carrers de Rubí acolorits amb tonalitats segons l'interval de sonoritat mesurada.

El treball mostra clarament els barris que assoleixen un nivell de sonoritat per damunt de la recomanació de l'OMS i de la legislació vigent. S'esmenten els perjudicis que per a la salut provoca l'excés de soroll: trastorns físics i psicològics.

Conclusions: En mirar les diferents zones de Rubí dividides en quatre grans blocs, que són centre ciutat, perifèria, zona industrial i zona verda, podem veure una sèrie de diferències. Per regla general, l'ordre de major a menor contaminació acústica és el següent: la zona més sorollosa és la zona centre, seguida a prop per la zona industrial, una mica menys sorollosa és la zona perifèrica i per últim, i com a zona més tranquil·la, trobem la zona verda. Aquest mateix ordre es manté tant en el dia laborable com en el festiu.

Pel que fa als valors de les diferents zones en un dia feiner i en un de festiu, en totes les zones, un dia feiner és més sorollós que un dia festiu, exceptuant les zones verdes on el nivell acústic es manté cons-

tant independentment del dia.

La diferència que hi ha en una mateixa zona entre el matí i la tarda en un mateix dia, és la següent:

- En un dia laborable, tant en el centre de la ciutat com en la perifèria, la tarda és més sorollosa. D'altra banda, tant en la zona industrial com en la zona verda, els nivells es mantenen més o menys iguals.
- En un dia festiu, en totes les zones, hi ha un mateix nivell acústic

durant tot el dia.

Si considerem que per sobre d'un nivell de 70 dB es poden produir danys a l'oïda per exposició crònica i és pràcticament el límit de soroll de fons per mantenir una conversa en veu alta, hem trobat una sèrie de barris en horari laborable que sobrepassen aquest nivell: zona centre (c. Dr. Maximí Fornés, c. Sant Pere, c. Dr. Robert i pg. de Francesc Macià), Ca n'Oriol (av. de

l'Estatut i c. Ntra. Sra. de Lourdes), zona de l'estació (av. de Barcelona, av. de Can Cabanyes i pg. de les Torres). Altres indrets són: av. de Cova Solera, c. Cadmo, c. Prat de la Riba, c. Margarida Xirgu i ctra. de Sabadell.

Com a factor, la intensitat del trànsit provoca un impacte molt important en algunes zones de Rubí (per sobre de 65 i 70 dB), i també les obres i la indústria.

SUMARI

Catàlegs de Recursos

Els Centres de Recursos Pedagògics (CRP) són serveis educatius destinats a donar suport a la tasca docent del professorat i dels centres educatius de la seva zona.

pàgina 3

Racó literari: “El gust per la lectura”

L'entrevista jove i Treballs de recerca

pàgines 2 i 4

LA SALA

TEATRE

OCTUBRE

ceació
Leandre-Claire

amb
Leandre Ribera,
Claire Ducreaux,
Aimon Niñerola i
David Moreno

direcció
Leandre Ribera

Diumenge 22 a les 18.30 h

MADAME ET MONSIEUR



Dos marginats es troben i intenten construir-se una casa, una vida normal amb l'ajut de deixalles, de l'absurd i de l'amor. Un homenatge al cinema mut, que us farà riure, emocionará i sorprendrà.

Cia. Leandre-Claire

Preu: 1.500 ptes.

Venda anticipada d'entrades:
Oficines de Caixa de Catalunya i
al Tel-Entrada 902 10 12 12

Informació:
Justícia, 21, tel. 93 588 70 77



AJUNTAMENT DE RUBÍ

Escolta'ns al nou dial 99.7 FM



RÀDIO RUBÍ

Tot el que vols saber
de la teva ciutat



RÀDIO RUBÍ
EMISSORA MUNICIPAL
99.7 FM
ESTEM AL TEU COSTAT

Per a publicitat: **PUBLITESA** tel. 93 699 20 02

RACÓ LITERARI

"El gust per la lectura"

Treball finalista en el V Concurs Literari d'Àmbit Nacional 1999-2000

"L'Alba, una dona de vint anys, bruna i mare, havia posat el seu fill a dormir. Fins a l'hora de sopar disposava d'una estona lliure i tranquil·la, ja que el nadó dormia plàcidament i el seu marit, en Lluís, que era metge, aquella nit tenia guàrdia a l'hospital. Va pujar al segon pis de la casa i entrà al seu estudi. Es va asseure davant de l'ordinador i l'engegà. Va posar en marxa el mòdem i es va connectar a Internet. Entrà a www.labonapizza.com i demanà una pizza individual, quatre formatges amb pernil dolç, pinya i xampinyons. Al cap de mitja hora ja la tindria a la porta de casa seva. De sobte, sense voler va tirar a terra un suplement de la premsa dominical que hi havia al costat de l'aparell. Casualment, va quedar obert per una pàgina, allà hi havia anunciada una pàgina web. L'eslògan de l'anunci deia: "Canvia la teva vida". A peu de pàgina hi havia indicada l'adreça i l'Alba l'apuntà en un full. Va escriure l'adreça electrònica a l'ordinador i hi entrà. La web era plena de colors i lletres i podia canviar virtualment la seva vida escrivint-hi els seus desigs. La dona seleccionà l'opció de veure el seu passat i al cap d'uns segons aparegué un text on s'explicava la seva vida fins a aquell moment i fotografies dels seus pares, del seu fill i del seu estimat marit. Tot el que sortia en aquella pantalla era cert, l'Alba quedà fascinada. Un cop ja l'havia mirada bé de dalt a baix i se l'havia llegida dues vegades va tornar a la pantalla anterior. No volia saber el seu futur per si hi havia alguna cosa dolenta, ja que viuria amb por fins que arribés aquell moment, com per exemple un accident de cotxe, la mort dels éssers que estimava o fins i tot la seva. Va seleccionar l'opció de canviar la seva vida. Al cap d'uns instants entrà en una pantalla en blanc on ella havia d'escriure tot el que volia que li passés. Encara no havia escrit cap paraula quan va sonar el timbre. Va agafar el moneder i va baixar les escales a correuita. Obrí la porta, agafà la pizza i li donà un bitllet al repartidor. Aquest li tornà el canvi i ella li digué que se'l podia quedar de propina. Es dirigí a la cuina, es menjà la pizza al més ràpid que va poder i tornà a pujar a l'estudi. L'ordinador seguia engegat i de la mateixa manera que l'havia deixat abans que truquessin a la porta. Es va quedar uns moments pensativa, es posà a teclejar i escrigué:

- Vull tenir una filla que es digui Marta, ja que fa temps que intentem tenir una altra criatura.

Un cop escrit, es va veure en una sala de parts amb el seu marit al costat i una criatura nounada en braços. Al cap d'uns moments, es va tornar a trobar asseguda davant de l'ordinador. No sabia si ho havia vist per la pantalla de l'aparell, si el seu cos havia estat traslladat a l'hospital o si ho havia somiat, però el que sí que sabia era que li havia agradat. Va seguir escrivint.

- Vull que el Marc, el meu fill estudiï molt i que arribi a doctorar-se en medicina.

Es trobà en una sala on hi havia molta gent asseguda que aplaudia. Va veure que el seu fill pujava a l'escenari vestit d'una manera una mica especial i un home li donava, en to solemne, el seu diploma i li dedicava unes paraules. Després del seu fill, van anar passant per aquell escenari alguns nois i noies. Alguns eren amics d'en Marc, i l'Alba els coneixia, però ara ja havien crescut. Quan es va acabar la cerimònia van anar a dinar plegats en un restaurant per celebrar-ho. Tothom s'havia fet gran. El seu marit ja tenia cabells blancs i començava a ser una mica calb. La seva filla Marta ja era tota una dona i estava preciosa. Ella va anar al lavabo i en mirar-se al mirall, va veure que tenia alguna arruga a la cara, la imatge s'esvaï i es trobà un altre cop davant de la pantalla de l'ordinador. Però es recordava de tot. Aquells eren els moments més especials de la seva vida, havia entrat en un conte de la seva pròpia existència i tot gràcies a aquella fantàstica web.

- Vull veure el casament de la meva filla.

Estava a l'església. Tot era ple de gent vestida amb la millor roba que tenia cadascú al seu armari. L'Alba portava un vestit molt elegant amb una jaqueta de punt del mateix color. De sobte, es va sentir una música molt forta i va veure entrar el seu marit i la seva filla per la porta de l'església agafats de braçet. Ell vestia uns pantalons amb una americana i una camisa de conjunt i una corbata que feia la impressió de ser cara. La Marta portava un vestit de núvia de color blanc, llarg fins als peus, amb unes sabates de taló que hi combinaven molt bé. Duia un vel que li tapava la cara i que s'aguantava gràcies a un recollit del cabell. Amb una mà s'agafava al seu pare i a l'altra duia un ram de roses vermelles i blanques. En un costat de l'altar hi havia un cor de nens i nenes vestits d'àngels que cantaven El Messies de Haendel. La cerimònia va ser preciosa i ...PLAFF!

Eren les sis del matí. Es va sentir una clau que obria la porta de casa l'Alba. En Lluís entrà i es dirigí cap a l'habitació de matrimoni esverat pels plors del seu fill. Era molt estrany, l'Alba no hi era. La va cridar, però no contestava. Va buscar per tota la casa fins que entrà a l'estudi. L'Alba era allà, davant de l'ordinador, pàl·lida i inconscient, era morta. Feia pudor de cremat. El seu marit s'adonà que l'endoll de l'ordinador s'havia cremat, el maleït feia dies que fallava i l'electricista havia de venir a arreglar-lo. Però, a aquest detall no li donà la importància que es mereixia. Tothom es pensà que l'Alba havia mort a causa d'una aturada cardíaca, però... Què li havia passat a l'Alba? Estava posseïda per l'ordinador i fins que no sortís d'aquella web tota la seva vida depenia de l'aparell, però en parar-se l'ordinador la web va desaparèixer i l'Alba morí gràcies a una web fascinant i, a la vegada, perillosa, però el pitjor de tot és que mai ningú descobrí la veritat de tota aquella història i de la vida de l'Alba".

AINA MIRALLES RICART
2n ESO A - IES JV Foix

LA FOTO JOVE



Foto d'Aitor García, alumne de l'IES La Serreta

CAN RAMONEDA
Un passeig amb les caixes a la mà, buscant la imatge. Travessar la riera plegats per redescobrir el Rubí ru-

ral i emportar-nos-el dins una llauna. Aquesta és la fotografia, feta amb caixa fosca Sténopé, d'una secció a la que donarem continuïtat: *la foto jove*

Presentació del cd-rom Catàleg de Recursos



CENTRE DE RECURSOS PEDAGÒGICS DE RUBÍ
Els Centres de Recursos Pedagògics (CRP) són serveis educatius del Departament d'Ensenyament destinats a donar suport a la tasca docent del professorat i dels centres educatius de la seva zona.

En concret, a la comarca del Vallès Occidental hi ha set CRP (a Sabadell, Terrassa, Rubí, Sant Cugat, Cerdanyola, Montcada i Reixac i Badia) i una extensió de CRP (a Ripollet) que donen suport a la tasca educativa de la totalitat dels centres docents d'Educació Infantil i Primària i de l'Ensenyament Secundari.

El cd-rom *Catàleg de Recursos*, que ara presentem, conté informació documental sobre les mediateques dels centres de recursos pedagògics de la Delegació Territorial del Vallès Occidental. I és el fruit de deu anys de recopilació de documentació i de gestió documental informatitzada, tasca que hem dut a terme cooperativa-

ment entre els 79 CRP de tot Catalunya.

El cd-rom inclou doncs també el *Catàleg global dels materials educatius* del conjunt de Centres de Recursos Pedagògics de Catalunya amb més de 50.000 notícies documentals. Això suposa una àmplia oferta de material didàctic i pedagògic en diferent suport (llibres, vídeos, àudios, diapositives, programari informàtic, mapes...) a disposició dels docents dels diferents nivells educatius, que els poden consultar en els CRP o endur-se'ls en préstec per utilitzar a l'aula.

De cada recurs se n'ofereix informació respecte a les característiques tècniques i a les referències bibliogràfiques a més d'orientacions d'utilitat didàctica i pedagògica. És de destacar el fet que cada fitxa documental conté un resum del contingut del document que, a

banda de descriure els aspectes més significatius del document, hi afegeix un plus de qualitat amb valoracions qualitatives. Això diferencia aquesta base respecte d'altres bases de dades documentals.

El cd-rom conté una aplicació que facilita la cerca de documents. Es pot fer *cerca directa*, introduint el títol del document, posant el nom dels autors o escrivint el tema que interressi; o bé *cerca assistida*, utilitzant uns botons auxiliars que mostren els diversos tipus de suport, les principals temàtiques i els diferents nivells educatius.

Per totes aquestes raons podem afirmar que es tracta de la més àmplia i completa oferta de recursos pedagògics i didàctics posats a disposició dels ensenyants i de les persones relacionades amb l'àmbit educatiu al nostre país.

"El cd-rom ofereix informació de cada recurs"



LOURDES PIÑEIRO
PROFESSORA
IES LA SERRETA

La primera promoció de Batxillerat Artístic ja ha cerrado una etapa en nuestro instituto.

Atrás han quedado las dudas, las apretadas épocas de exámenes, los buenos momentos compartidos..., en definitiva, dos años muy intensos en todos los sentidos.

Ante mis ojos los he visto crecer interiormente, madurar, discutir temas de forma intensa, a veces, casi apasionada, ver detalles de la realidad con mucho criterio y gran sensibilidad... Esa mirada inquieta,

rebelde, que busca, que investiga... supone un estímulo y un reto para todo profesor.

Estos dos cursos han supuesto un aprendizaje mútuo que no ha finalizado; todavía queda mucho trabajo por realizar en ese intento de conectar todas las ramas del saber que deben estudiar y profundizar con ese impulso, con ese deseo de expresión artística de nuestros alumnos.

Seguro que nuevas promociones continuarán la obra, y sólo puedo acabar diciendo que ha valido la pena y que seguiremos esforzándonos en este proyecto en común.

Pràctiques a la ràdio

RAKEL FERNÁNDEZ AGUILERA- IES JV FOIX
Començaré presentant-me, em dic Rakel Fernández i sóc una estudiant de 2n de batxillerat de l'IES JV FOIX, i com quasi tots sabeu, si ho heu viscut, hi ha un crèdit que s'anomena "Estada a l'empresa".

Aquest crèdit no és obligatori, però sí important, ja que puja la nota mitjana de batxillerat. Si mireu més enllà del batxillerat, trobem la selectivitat i veiem que per dècimes i fins i tot centèsimes s'ha donat el cas que no pots entrar a la carrera que realment volies. Normalment, a l'institut tenen uns llocs assignats que l'Ajuntament els proporciona i et donen a triar en funció del que t'agradaria estudiar després del batxillerat. Uns llocs que ofereixen són Rubí Desenvolupament, l'Escola Bressol municipal i Ràdio Rubí, entre

tants i tants llocs a escollir.

A mi em va tocar anar a Ràdio Rubí, ja que m'agradaria fer periodisme. S'han de fer 70 hores. Tenia el torn al matí, de 9 a 14 h, 25 hores per setmana. Els primers dies vaig estar a la fonoteca, que és on es guarda tota la música. Un dia vaig estar en un programa en directe anomenat "Mucho Verano", que era un programa musical on es posaven tots els temes més ballats de l'estiu.

Els darrers dies em van servir per familiaritzar-me amb la feina de redacció o taula de so i practicar amb els programes d'ordinador que utilitzaven com ara el Power Point. La veritat és que m'agradaria molt treballar el dia de demà en una ràdio.



RÀDIO RUBÍ
EMISSORA MUNICIPAL

L'ENTREVISTA JOVE

“Me gustó mucho practicar canoe y cayac en el canal olímpico”

Alumnas del Collège Louis Pasteur de Strasbourg

DAMARIS MORILLAS
IES LA SERRETA

Unos días después de haber estado en Rubí, debido al intercambio entre el IES La Serreta y el Collège Lous Pasteur de Strasbourg, las alumnas de éste respondieron un cuestionario a través de Internet.

¿Cuáles fueron tus emociones al cruzar la frontera?

Yo estaba muy excitada al ver la frontera.

¿Mientras te acercabas a Barcelona, qué pensabas?

Me preguntaba cómo sería mi corresponsal y dónde iríamos a comer luego.

¿Qué opinas sobre tu recibimiento en el instituto, esperabas que fuera así, mejor o peor?

Esperaba que fuera mejor, pero nos habeis recibido como lo hemos hecho para vosotros.

Dentro del instituto, fuiste al patio y a algunas clases. ¿La organización de las clases y el comportamiento de los alumnos os parecieron muy distintos a los de allí?

En nuestro instituto, no podemos abrazar a los profesores, o tutearlos, pero nuestras mesas están en buen estado.

El primer día al llegar a casa de tu corresponsal te presentaron al resto de la familia y te acomodaste, ¿cómo te sentías alrededor de ellos?

Me sentía muy bien. Todos han sido muy amables y buenos conmigo, desde los abuelos hasta la hermana de mi corresponsal.

Dame tus impresiones acerca de la ciudad de Rubí

Rubí es una ciudad como otra, pero conozco ciudades más guapas.

¿Cuáles son las actividades que realizaste el fin de semana?

He pasado un maravilloso fin de semana. El sábado, presencié un partido de baloncesto, el Barça contra otro club del sur de España, y por la noche nos fuimos al Parc Vallès para comer y jugar a los juegos videos. El domingo, fuimos al Estarít para hacer un paseo en el mar, comer a las dos y fuimos también a Pals. Mis compañeras han ido al Tibidabo, no se más.

Durante las excursiones, realizaste algunas por Barcelona y algunos pueblos de alrededor, ¿te acuerdas de ellos?

Me gustó mucho Figueres y el museo Dalí. Este hombre era un genio, y sus obras son magníficas.

Ya que la playa está muy lejos de donde vives, ¿fue la primera vez que viste la playa? ¿Qué te parecieron los deportes que se realizaron?

No era la primera vez que veía la playa, y me gustó mucho practicar canoe y cayac en el canal olímpico y también jugar a voley en la playa.

¿Qué aprendiste en el Museo Picasso? ¿Qué fue lo que más te gustó del Aquarium?

No recuerdo lo que he aprendido sobre Picasso. Lo que me ha gustado más en el Aquarium son los peces que tienen muchos colores y la gran variedad.

¿Qué es lo que más te ha gustado de la gastronomía mediterránea?

Los calamares estaban muy buenos.

¿Los precios de Barcelona son muy diferentes a los de Strasbourg?

Para mi, los precios de Barcelona y de Strasbourg son los mismos, pero mis amigas dicen que es menos caro en España.

¿Qué sensaciones tuviste cuando te enteraste del incidente del autobús? Hay gente que realmente da asco, ¿no crees?

¡El incidente me entristeció porque en mi colegio no hubieran nunca hecho esto!

La despedida fue dura y, a la vez, tierna, ¿qué te pareció la idea de los globos?, ¿deseaste quedarte por más tiempo?

Me gustaría mucho venir de nuevo a España. La idea de la despedida,

mandar globos en el cielo con nuestros nombres, fue una muy buena idea.

¿Qué viaje fue más pesado, el de ida o el de vuelta?, ¿cuántas horas duró?

El viaje de ida fue más pesado que el que hicimos para venir a veros. No se cuantas horas duró, pero muchísimas, son más de 1.000 km...



“Me gustaría mucho venir de nuevo a España”

Treballs de recerca

ALUMNES
IES LA SERRETA

L'església de Sant Pere de Rubí

Després d'estudiar l'edifici i de comparar-lo amb edificacions anàlogues de la rodalia (Sant Feliu de Vilamilans, el conjunt d'esglésies de Sant Pere de Terrassa i el monestir de Sant Cugat del Vallès) s'arriba a la conclusió que l'església de Sant Pere de Rubí és el testimoni viu de l'evolució de la vila d'ençà del segle V de la nostra era. Es tracta, doncs, d'un edifici que no pertany a cap estil concret, sinó que és producte d'un llarg seguit de reconstruccions, ampliacions i reformes. Sobre la planta d'una basílica paleocristiana dels segles V o VI es va bastir al segle XI una església romànica en la qual van ser reutilitzats elements anteriors i molt més tard (la primera referència data del segle XVI) s'hi va afegir un campanar, que va tornar a emprar restes molt antigues.

Beatriz Marcos Cano

Cronologia de la Segona República a Rubí

A Rubí, com a gairebé tot l'Estat espanyol, la implantació de la II República va ser rebuda amb satisfacció.

Els rubinencs eren sobretot obrers i camperols, la qual cosa explica que les esquerres hi fossin dominants durant tot el període i que els sindicats (CNT, Unió de

Rabassaires...) hi fossin força actius. L'arribada de les dretes al poder l'any 1933 va ser un cop molt dur per als rubinencs, ja que al cap de poc es produí el lock-out de les empreses Rubí industrial i Can Serrat, que va deixar en atur molts treballadors. A banda d'això, un recorregut per la premsa local de l'època permet constatar que les dones van entrar amb força a la vida política local, dins de la qual el catalanisme va ser un dels trets més destacats.

Daniel Muñoz Fornés

L'església i l'Ajuntament durant la Segona República a Rubí

Amb l'arribada de la República a Rubí també va esclatar el conflicte entre l'Església catòlica (representada pel rector, mossèn Guardiet) i els poders públics (l'Ajuntament de Rubí), que seria un dels trets distintius d'aquella època a tot Espanya. Com arreu, es van produir incidents anticlericals, però la tensió aviat es va centrar en la secularització del cementiri, que l'Ajuntament va endegar el desembre de 1931, abans

que no s'haguessin aprovat les lleis secularitzadores del gener de 1932. L'Ajuntament va guanyar aquest primer combat, però la tensió va ser constant els anys posteriors. Després de l'alçament de juliol de 1936 es va tornar a manifestar en la cremada del portal de l'església de Sant Pere i en l'assassinat del Doctor Guardiet.

Ester Buxaus Mir



Noves tendències de cara a la tardor

RAKEL FERNÁNDEZ AGUILERA
IES JV FOIX

Un any més ha arribat la tardor. A mesura que passen els anys, les tendències van canviant, ja sigui en l'àmbit de la moda com en el de la decoració i la manera de pensar.

Gairebé tot el que és antic es podrà veure en els aparadors, ja que s'implanta un altre cop la moda dels nostres pares. Tornen de dels teixits fins a les formes i colors de la roba que els anys 60 i 70 impressionaven els nostres predecessors.

Aquest estiu hem pogut observar com es tornava a portar aquell pantalon de pota ampla, fins a arribar a la pota d'elefant, tot afegint estampats hippies a les vores dels pantalons. Les samarretes han arribat amb estampats alegres i vius.

Pel que fa a la tardor, es tornen a portar els pantalons de pota ampla, sobretot, els texans i robes que imiten la roba texana, incloent-hi faldilles. Les samarretes també vénen, tant en màniga llarga com mànigues tres quarts, acabades en campana o volants i el coll de barca.

Arriben nous estampats que imiten la pell d'animals, des de la zebra fins a la vaca, passant per la serp i el lleopard, sobretot en complements com ara sabates, botes, cinturons i fins i tot jaquetes curtes. Podrem trobar cinturons fets amb anelles metàl·liques, collarets que, a la vegada, fan de cinturó units per una altra cadena i barrets a l'estil cowboy.

Deixant de banda el tema de la roba i fixant-nos en el tema d'oci, últimament hem vist com els carrers de la nostra ciutat són ocupats per una nova diversió que, a la vegada, és un transport, el més modern. Estem parlant del monopati amb manillar, fàcil de portar perquè és plegable. El preu oscil·la entre les 20.000 i les 30.000 pessetes.

