



LA CIUTAT

Revista municipal ■ 21 d'octubre de 2004 ■ Núm. 119 ■ www.rubiciutat.net

Mejoras en la vía pública y zonas verdes: reparación y mantenimiento constante

Uno de los objetivos planteados por el equipo de gobierno al inicio del mandato era la mejora del mantenimiento urbano a través de una reactivación de la Brigada de Obras, así como de Parcs i Jardins. Este objetivo se ha cumplido, en parte, con la adquisición de nuevos vehículos y contratación de personal para realizar las tareas de mantenimiento que, en numerosas ocasiones, eran realizadas por empresas externas.

Según el Teniente de alcalde y responsable del área de Serveis Urbans i Seguretat, Jordi Peiró, hay pequeñas reparaciones (de calles o instalaciones municipales, por ejemplo), que resultan más caras a través de empresas externas, y por supuesto, "no siempre se hacían rápidamente". Con la puesta en marcha de este renovado servicio, se pretende que

el mantenimiento de vías públicas y de zonas verdes sea constante y rápido. Entre otras actuaciones, el Ayuntamiento ha adquirido una flota formada por 10 vehículos, acompañada de una nueva imagen de los servicios: Rubí Via para los vehículos destinados a reparaciones de la vía pública; Rubí Verd para los encargados de las zonas verdes y Rubí Manteniment para el mantenimiento de equipamientos municipales. Además de estos, también se ha adquirido un vehículo para el área de Serveis a les Persones, con el logo de Rubí Pròxim. La inversión por la adquisición de esta nueva flota de 11 vehículos es de 245.000 €. También se han incorporado 9 nuevos operarios de brigada y mantenimiento de instalaciones, así como 5 más de Parcs i Jardins, con lo que se pretende, según Peiró, "dar al ciudadano un servicio mejor y más eficiente a un coste menor del que hasta ahora se soportaba con la externalización de estos servicios". Como ejemplo, el regidor afirmó que algunas de estas maquinarias quedarán amortizadas con tres veces que se hayan usado. ■ M.L.

Carta abierta

Mejorando nuestras calles

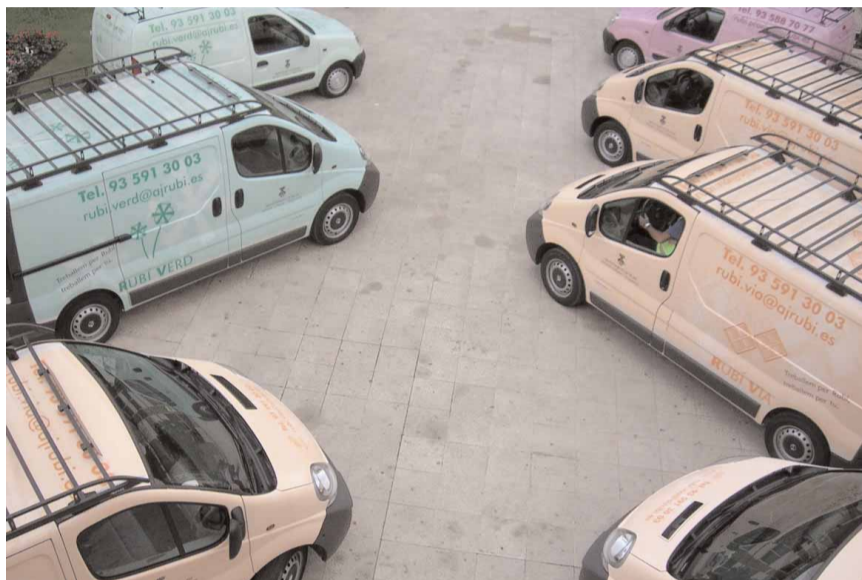


Es indudable que una de las principales reivindicaciones históricas de la ciudadanía de Rubí ha sido el mantenimiento de la vía pública, de nuestros espacios verdes y del mobiliario urbano. En esto estamos todos de acuerdo; el mantenimiento de nuestros espacios públicos es prioritario. Actualmente, el estado de las calles denota muchos años de cierto abandono o, por lo menos, de un mantenimiento claramente deficiente (aceras, asfalto, parques, etc.), agravado por el hecho de no tener brigada municipal.

Poner Rubí al día no será posible de hoy para mañana, sobre todo porque los recursos económicos son muy limitados. A pesar de ello, el primer paso que hemos dado ha sido asimilarnos a cualquier ciudad de nuestro entorno, disponer de una brigada de obras y reactivar el servicio de parques y jardines, dotando a estos servicios fundamentales de medios técnicos y humanos, y poniéndolos a trabajar.

Creo sinceramente que este es el camino adecuado para empezar a poner rumbo hacia un objetivo común: mejorar nuestra ciudad.

Carme García Lores, alcaldessa de Rubí



Los vehículos que ha adquirido el Ayuntamiento para los diferentes servicios son:

- 5 furgonetas grandes y 1 pequeña
- 1 camión con pluma
- 1 camión con volquete
- 1 tractor con brazo para hacer desbroces
- 1 tractor pequeño con desbrozadora (para lugares de difícil acceso)

Las furgonetas están identificadas con una imagen que ayudará al ciudadano a reconocer los diferentes servicios:



Los ciudadanos que lo deseen, podrán comunicar los desperfectos que detecten tanto en la vía pública como en los espacios verdes a través del teléfono: **93 591 30 03**.

La nueva página web municipal (que se presentará próximamente) y los correos electrónicos rubi.verd@ajrubi.es y rubi.via@ajrubi.es son otros medios para contactar con estos servicios.

22 20 h Biblioteca Mestre Martí Tauler
Conferència: La intel·ligència emocional
a càrrec d'Eva Bach
Org.: Biblioteca Mestre Martí Tauler

22.30 h La Sala, Teatre Municipal
Cinema VO: El último harén, de Ferzan Ozpetek
Preu: 4 euros



23 20.30 h c. Marconi, 14 La Xerradeta
Cicle de contes: Binomis sentimentals
amb Ataranta

17.30 h c. Sant Pere, 13
Conferència: Yoga y leyes de la naturaleza
a càrrec de Salvador Miró
Org.: Societat Teosòfica

24 9.30 h El Castell-Ecomuseu Urbà
10 h Ermita de Sant Muç fins a les 13.30 h
Seguiment de tardor de les caixes niu
(activitat per a nens, nenes i adults)
a càrrec de Falet Bosch
Cal portar impermeable, prismàtics i càmera fotogràfica (qui en tingui), aigua, roba còmoda, calçat adequat i esmorzar
Org.: Centre d'Estudis i Protecció de la Natura a Rubí (CEPNA)

16.30 h Casal de Gent Gran de Rubí
Ball en directe amb Leo Rubio
Org.: Casal de Gent Gran de Rubí

29 16.30 h Casal de Gent Gran de Rubí
Festa de la castanyada
Org.: Casal de Gent Gran de Rubí

22.30 h La Sala, Teatre Municipal
Cinema VO: La noche del cazador, de Charles

Laughton
En finalitzar el passi de la pel·lícula, s'oferirà castanyes i panellets als assistents
Preu: 4 euros

30 22.30 h La Sala, Teatre Municipal
Temporada Estable La Ratonera, d'Agatha Christie
amb Jaime Blanch
En finalitzar la representació, s'oferirà castanyes i panellets als assistents
Preu: 18 euros

20.30 h c. Marconi, 14
La Xerradeta
Cicle de contes: Cuentos colorados
amb Noemí

31 16.30 h Casal de Gent Gran de Rubí
Ball en directe amb Luis Ramos
Org.: Casal de Gent Gran de Rubí

11 h Parròquia de Sant Pere
Missa rociera
Org.: Hermandad Rociera de Rubí

2 16.30 h Casal de Gent Gran de Rubí
Conferència Marató TV3: El càncer
Org.: Casal de Gent Gran de Rubí

5 19 h Biblioteca Mestre Martí Tauler
Conferència: Una estona amb Emili Teixidor
Org.: Ajuntament de Rubí

6 de 9 a 14 h Ateneu Municipal
Taller participatiu: La mirada de les dones a Rubí
Inscripció: gratuïta
Cal confirmar la inscripció, trucant al Servei a la Dona (93.581.39.00)

7 8 h El Castell - Ecomuseu Urbà
Matinal per les masies de Rubí
Cal portar impermeable, prismàtics, aigua, roba còmoda, calçat adequat i esmorzar
Org.: Centre Excursionista de Rubí

Exposicions

ANTIGA ESTACIÓ "Blablaba", Escultura de Mercè Ribera
Fins al 31 d'octubre
De dimarts a dissabte de 18 a 20.30 h; diumenges i festius de 12 a 14 i de 18 a 20.30 h

BIBLIOTECA MESTRE MARTÍ TAULER "Les drogues"
Del 21 d'octubre a l'11 de novembre

EL CASTELL-ECOMUSEU URBÀ Cartells de la Guerra Civil
Del 20 d'octubre al 14 de novembre
De dimarts a dissabte de 16 a 20 h; diumenges d'11 a 14 h
Org.: El Castell-Ecomuseu Urbà

L'Ajuntament elabora un pla de necessitats de la gent gran

El Consistori ha posat en marxa, en col·laboració amb la Diputació de Barcelona, un estudi que ha de revelar la situació real i les necessitats de la gent gran de Rubí. Ja ha començat la primera fase, que consisteix en entrevistar 1.500 persones majors de 75 anys.

És previst que els resultats d'aquest estudi, que es va iniciar el passat 15 de setembre, es puguin presentar el mes d'abril de l'any vinent, segons Elisabet Maluquer, cap de l'Oficina Tècnica de Planificació de la Diputació de Barcelona. Els objectius d'aquest estudi són conèixer la situació real i les necessitats dels rubinencs més grans de 75 anys, la majoria dels quals viuen sols a casa.

Aquesta primera fase de l'estudi contempla un treball de camp amb visites als domici-

Conèixer les necessitats de la gent gran permetrà reajustar i revisar les polítiques adreçades a aquest col·lectiu



lis per part dels enquestadors del Col·legi de Doctors i Llicenciats en Ciències Polítiques i Sociologia de Catalunya.

Després s'encetarà una segona fase d'anàlisi i conclusió de les dades que servirà per revisar la planificació dels serveis adreçats a la gent gran. La Diputació de Barcelona ha realitzat 35 estudis d'aquest tipus a la província els darrers dos anys, i té actualment uns 15 que s'estan treballant. Elisabet Maluquer creu que aquests estudis són necessaris per planificar adequadament els serveis, i millorar la qualitat de vida i el benestar d'aquest col·lectiu de més edat als

municipis. s'espera poder donar a conèixer els resultats d'aquest estudi el mes d'abril del proper any.

Per la seva banda, Anna Maria Martínez, Tinent d'alcalde de Serveis a les Persones, va comentar que ja hi ha altres projectes dedicats a la gent gran de Rubí que estan funcionant, com és l'increment d'aparells de teleassistència, que s'han augmentat fins a 90 (de 47 aparells que hi havia el 1995), l'ampliació i millora del programa d'intercanvi educatiu intergeneracional adreçat a infants, joves i gent gran de Rubí. De cara al futur, s'està estudiant la creació de la Fira de la Gent Gran a Rubí. ■ Redacció

Fes-t'ho en català

CURSOS

Sessions de documents

Quina ha de ser l'estructura de la carta, l'acta de reunió, la convocatòria, la sol·licitud...?

Informació i matriculació:
del 25 d'octubre
al 4 de novembre,
de 9 a 14 i de 16 a 18 h



SERVEI LOCAL DE CATALÀ
Centre de Normalització Lingüística
de Terrassa i Rubí

C/ Santa Maria, 17, 2n - 08191 Rubí
Tel. 93 697 54 05 - a/e: rubi@cpnl.org
http://www.cpnl.org

Nous tallers d'art curs 2004-2005

TALLERS D'EXPRESSIONI PLÀSTICA:

- De 5 a 6 anys: dilluns i dimecres de 17.30 a 18.30 h
- De 7 a 9 anys: dimarts i dijous de 17.30 a 19 h
- De 10 a 13 anys: dilluns i dimecres de 17.30 a 19 h
- De 14 a 16 anys: dimarts i dijous de 18 a 19.30 h

CURSOS MONOGRÀFICS (DIRIGITS A ADULTS)

- Tallers de dibuix i pintura impartit per Carles Briega i Rosa Nicolàs. 3 grups: dilluns i dimecres de 9.30 a 12.30 h; dimarts i dijous de 9.30 a 12.30 h; dimarts i dijous de 19 a 22 h
- Taller de ceràmica impartit per Montserrat Fonts. 2 grups: dimarts i dijous de 10 a 12.30 h; dilluns i dimecres de 19 a 21.30 h
- Taller d'escultura i modelatge impartit per Josep Borràs: dimarts i dijous de 19 a 22h
- Taller de tapís impartit per Lydia Carrasco: dilluns i dimecres de 19 a 22 h
- Taller d'enquadernació impartit per Lydia Carrasco: dimarts i dijous de 19 a 22 h
- Taller de sessions de model al natural: cada dimecres de 20 a 22 h.

Els tallers d'art s'impartiran a l'Escardívol, carrer Joaquim Blume s/n.
Per a més informació, trucar als telèfons **93 588 77 02 - 93 588 25 94**
93 699 84 53.

El Cementiri municipal: futura nova ubicació i ampliació del Tanatori



Fa anys que es diu que el Cementiri municipal es queda petit. De fet, és cert, ja s'havia fet una ampliació de nínxols (actualment hi ha una capacitat de 6.300), i és previst que es faci aviat una nova ampliació d'uns 250. Això donarà un marge de 2 anys més per a tenir el definitiu i nou cementiri municipal.

S'està treballant el projecte i, de moment, s'estudien les possibles ubicacions. Segons el cap de Serveis de Projectes Singulares, Antonio López, en els propers mesos veurà la llum el projecte.

El que sí que està finalitzat és el projecte d'ampliació del

Tanatori. Conveniat amb la Funerària Tyrols, s'ha constatat que, en els darrers 8 mesos, en 24 ocasions s'ha produït situacions de saturació de les dues sales de vetlla que hi ha disponibles. Així, el projecte que s'ha elaborat per ampliar el tanatori contempla la construcció de dues sales

de vetlla més, a més d'una sala per a la preparació del difunt i ampliació dels espais comuns, així com la redistribució d'alguns elements interns. La realització d'aquest projecte, segons López, es preveu ràpida.

El cementiri registra més afluència de persones els caps de setmana i festius. Amb la festivitat propera de Tots Sants, l'Ajuntament ha previst un reforç puntual del transport públic per al mateix dia 1 de novembre: a més de la Línia 1 dels dies festius, també es posarà en marxa un servei d'autobús que enllaçarà El Pinar i l'Estació. ■ M.L.

És car i complicat?

Els tràmits a seguir per a una inhumació o una incineració són desconeguts per a la major part de la població. Normalment no ens interessem fins que no ens trobem en la situació de requerir els serveis d'una funerària. Segons el responsable del Cementiri municipal, Josep Rodríguez, tot és més senzill del que pensem. Cal, en primer lloc, posar-se en contacte amb la funerària de la població on s'ha produït la defunció i, a partir d'aquí, és aquesta empresa la que es posa en contacte amb la funerària de la localitat on es vol realitzar la inhumació (si és diferent del lloc de defunció). Aquí també entra la gestió de tràmits, permisos, i si hi ha o no assegurances per aquest tema. Els preus també varien molt de si hi ha assegurança, depèn del que es tingui contractat, i del servei funerari, flors, etc. que es desitja. El preu mitjà per inhumació és de 1.800 €, preu al que hem de sumar el preu de lloguer o de concessió del nínxol (aquest variarà en funció de l'alçada. Al cementiri de Rubí són de 5 pisos, quant més baix, més car). Quant a incineració, els preus són similars: una mitjana de 2.300 € (equival a una inhumació més el preu d'un nínxol de 4rt pis, per exemple). Cal tenir en compte que a Rubí no es fan incineracions, sinó que aquestes s'han de realitzar en altres poblacions properes.



CEMENTIRI MUNICIPAL
 Ctra. de Sabadell, km 13
 Tel. 93 588 77 22
De dilluns a dissabtes: de 9 a 12 i de 15 a 18 h
Diumenges i festius: de 9 a 14 h
Dia 1 de novembre: de 9 a 18 h

TANATORI
 Ctra. Sabadell, km 13
 Tel. 93 588 66 55

L'alcaldeessa, en la Comissió de Seguiment a Dones Maltractades

L'alcaldeessa de Rubí, Carme García, ha estat nomenada representant de la Federació de Municipis de Catalunya (FMC) a la Comissió de Seguiment de les ordres de protecció de les víctimes de violència domèstica a Catalunya, un projecte del Departament de Justícia de la Generalitat. L'objectiu d'aquesta Comissió de Seguiment, d'àmbit català, és coordinar i fer cooperar institucionalment tots els agents públics i privats implicats dins d'un marc de protecció i de mesures cautelars vers la dona. A més de la FMC, alguns dels agents que també participen en la Comissió de Seguiment són la Conselleria de Justícia, el Tribunal Superior de Justícia de Catalunya, la Conselleria de Benestar i Família, l'Institut Català de la Salut i l'Ajuntament de Barcelona.

Finalitzen les jornades de la Policia Local

Les Primeres Jornades de la Policia Local van finalitzar el passat 17 d'octubre. Un dels actes més espectaculars va ser, precisament, el passat dissabte, quan va tenir lloc una exhibició de conducció i un simulacre d'accident de trànsit amb la participació de membres de la Policia Local, els bombers de la Generalitat i ambulàncies Lafuente. L'espectacularitat d'aquestes maniobres van aplegar un gran nombre de persones, que van seguir amb deteniment l'acte organitzat per la policia local. El primer tinent d'alcalde i regidor de Seguretat Ciutadana, Jordi Peiró, va fer una valoració altament positiva de tots els actes organitzats dins d'aquestes primeres jornades de la policia local.



Servei d'orientació i assessorament per a dones lesbianes

L'Ajuntament de Rubí ha signat un conveni amb l'associació ACORD (Assessorament, Counselling, Orientació, Recursos i Dones lesbianes), amb seu a Barcelona, per tal d'oferir un nou servei d'atenció especialitzada a les dones lesbianes de Rubí. Es tracta d'un servei d'orientació, d'assessorament i de suport, amb caràcter individualitzat i confidencial, dirigit a diferents col·lectius. S'intenta potenciar la sensibilització sobre els temes d'homosexualitat, oferint sobretot una millor informació, perquè segons la presidenta d'aquesta associació, Àngeles Ruiz, els prejudicis sobre l'homosexualitat provenen de la desinformació. La regidora de la Dona, Maria Mas, ha manifestat que aquest nou servei "és necessari per a la ciutat perquè aquest col·lectiu existeix i li hem de donar una atenció concreta". De moment, la regidoria de la Dona ha fixat els dies d'atenció del nou servei el primer i tercer dijous de cada mes, de 17 a 19 h, a l'edifici Rubí Desenvolupament.



Realidades

JORDI PEIRÓ, 1ER. TINENT D'ALCALDE I PORTAVEU DEL GRUP MUNICIPAL SOCIALISTA



El pasado 13 de octubre, el Conseller de Política Territorial i Obres Públiques de Catalunya, Joaquim Nadal, visitaba Rubí y se reunía con la alcaldesa Carme García, miembros del equipo de gobierno, y una delegación de los vecinos de los barrios de Les Torres, Centre y 25 de Setembre. En este encuentro se concretó el acuerdo para urbanizar el tramo de la vía, cubierto recientemente, entre el paseo de Can Cabanyes y la calle Edison. La Generalitat de Catalunya aportará, como mínimo, el 70% del coste de una obra que asciende aproximadamente a unos mil millones de las antiguas pesetas. Sin duda, esta es una gran noticia que resolverá una de las tantas asignaturas pendientes que tiene nuestra ciudad.

Es preciso recordar que para iniciar la primera fase fue necesario un importante esfuerzo de reivindicación institucional y vecinal ante la Generalitat de Catalunya. Tuvieron que pasar muchos lustros para que el anterior gobierno de la Generalitat fuese sensible a esta demanda, y que fuesen también necesarias diferentes interrelaciones parlamentarias de la mayoría de los grupos políticos y la movilización vecinal.

El compromiso para el inicio de las obras de urbanización, que significará recuperar para la ciudad un espacio de más de 13.000 metros cuadrados, ha supuesto un intenso esfuerzo de negociación entre el Ayuntamiento y la Generalitat de Catalunya. El gobierno municipal llevaba más de siete meses trabajando para conseguir este acuerdo; un acuerdo que sin lugar a dudas hará realidad una de las grandes transformaciones que necesita nuestra ciudad.

Llegar hasta aquí no ha sido fácil... nadie regala nada, pero Rubí tenía sólidos argumentos para convencer a la Generalitat de la imperiosa necesidad de tomar esta determinación. ¿Cómo ha sido posible conseguir este acuerdo en un plazo tan razonablemente corto?. En primer lugar, gracias a una posición firme del gobierno municipal que ha mantenido una actitud constante de reivindicación, en todo momento liderada por la alcaldesa Carme García, delante de la administración autonómica. En segundo lugar, al haber encontrado en el nuevo gobierno de la Generalitat de Catalunya a un interlocutor más sensible a los intereses de la deuda histórica respecto a nuestra ciudad.

Aquí no acaba la cosa. En breve se harán realidad algunos acuerdos con la Generalitat que nos permitirán poner a nuestra ciudad al día en aspectos tan sensibles para la ciudadanía como la educación o la sanidad. En cualquier caso, a nadie se le puede escapar que todo esto será posible con un gobierno municipal que ha roto el aislamiento histórico que padecía nuestra ciudad y que mantiene una inmejorable interlocución con las diferentes administraciones de ámbito superior.

Programa d'actuació municipal (1)

NÚRIA BUENAVENTURA, PORTAVEU D'ICV-EUA



El passat mes de juliol l'equip de Govern de la nostra ciutat ens va presentar (bé més que presentar,

donar) el Programa d'Actuació Municipal d'aquest mandat 2.004-2.007, per tal que els grups municipal puguessim fer les postres aportacions.

Des d'ICV ens ha semblat que el que era més coherent amb la nostra manera d'entendre la política, poder fer aportacions que no solament recollissin l'opinió de la nostra formació política, si no que fossin fruit d'un debat amb el teixit associatiu de la nostra ciutat que hi vulgués participar.

Després d'aquestes sessions de discussió i sense poder aprofundir, en un article de revista en totes les conclusions que vàrem arribar, i que hem presentat el 20 d'octubre a l'Ajuntament en forma d'al.legacions. Si que voldríem avançar-vos resumidament alguna de les reflexions que ens fem:

1.-No existeix equip de govern: En el Programa d'Actuació Municipal queda palès, per escrit el que segur molts de nosaltres ja pensàvem, no existeix coordinació, no existeixen criteris unificats i discutits per totes les àrees. Per posar algun exemple per fer-ho encara més entenedor: es fan diferents webs municipals, unes coordinades pel comissionat de la Societat de la Informació, altres per Serveis Centrals, esperem que per part dels regidors de Convergència i Unió no se'ls acudeixi fer-ne alguna altra...

2.-No coneixen les necessitats de la ciutat: El Programa d'Actuació Municipal ha de recollir totes les actuacions i programes que es pensen fer durant aquest mandat i evidentment quantificar-ho, prioritzar-ho, però sobre tot s'ha de fer sobre la base de saber el que realment necessiten els ciutadans i realment creiem que no ho coneixen, per posar un exemple: en cap moment parlen de la necessitat d'una nova piscina ja que l'existent està col.lapsada. Com aquest exemple n'hi haurien molts d'altres...

Com deia al començament en un article per una revista es fa difícil poder explicar-ho tot, però com el Programa d'Actuació Municipal és per tot el mandat al proper escrit continuarem, el que sí volem que quedi clar en aquest escrit, és que el que ha elaborat l'equip de govern no és el que necessita la ciutat.

Una cosa es predicar y la otra dar trigo (reflexiones sobre el Plan de Actuación Municipal)

ARMAND QUEROL, REGIDOR DEL GRUP MUNICIPAL DEL PP



Con toda seguridad, en el próximo pleno, el Ayuntamiento de Rubí aprobará el Pla d'Actuació Municipal, lo que es lo mismo, las líneas maestras de acción para el trienio 2004/2007. Sin duda, las buenas voluntades, están reflejadas en el blanco sobre negro del extenso documento, ¿pero serán las previsiones realidades al finalizar su compromiso de ejecución? La ciudadanía, las ciudades, viven y emergen de las realidades y no de las voluntades. Año y medio, es suficiente para ver, sino el bloque de hielo entero, si la punta del iceberg y, en Rubí, en dieciocho meses de gobierno de Partido Socialista, ni iceberg ni punta. Una simple lectura rápida a su programa de gobierno, nos habla de los incumplimientos de sus promesas, su eslogan, Rubí, una ciudad de primera, a día de hoy queda en el baúl de los recuerdos, y si nuestra ciudad es primera en algo, que lo es, sigue siendo en lentitud burocrática, en concreción política y en la pérdida constante de las realidades del tren de lo deseable.

Ni collares, ni perros; no hemos cambiado nada. Los 24 años de desaciertos de Iniciativa, marcan la senda por donde deambula un partido

socialista sin rumbo ni brújula. Tampoco activan el relanque quienes hacen de palmeros minoritarios de un PSOE local que tiene todos los ases en la manga para hacer de Rubí una verdadera ciudad de primera. Nunca se había dado en nuestra ciudad una coyuntura como la actual, PSOE en Rubí, PSOE en Catalunya y PSOE en España, ¿No creen que es mucho PSOE y poca actividad?

Una ciudad de primera, necesita ya la revisión urgente del Plan General de Ordenación, soluciones a la circulación y a los aparcamientos, salidas reales a los espacios circundantes de l'IMPES y de l'Escardivol, al parque de Ca N Oriol, a las inundaciones de la calle Mallorca, al tratamiento diferenciado y deficitario de servicios de las urbanizaciones, al mimo de los polígonos industriales, verdadero pulmón económico de la ciudad. Una ciudad de primera se construye con ideas, con previsiones, con mapas de necesidades de futuro, con actociones de lo sobrante y con aperturas de lo necesario. Es cierto que todo eso, o al menos parte, lo contempla el Plan de Actuación Municipal, pero también era tan extenso como irreal e irrealizado el programa con el que el Partido Socialista consiguió la alcaldía y el gobierno de Rubí. Por el bien de la ciudadanía, que no tenga que oír, el Partido Socialista, aquella frase a la que tanto nos tienen acostumbrados las izquierdas: Una cosa es predicar y la otra dar trigo.

Rodales RENFE, ja!

XAVIER REINALDOS, PORTAVEU DEL GRUP MUNICIPAL DE CIU



Temps i temps és el que els ciutadans de Rubí esperem per disposar d'un servei de rodalies de RENFE. Hem vist com s'ha construït una estació que es va deteriorar i ara estem veient com s'acaba de construir una altre estació i aquesta línia malgrat tot està a punt no entra en funcionament.

De fet ja fa mesos que el nou servei de rodalies Papiol Mollet que passa per Rubí hauria d'haver entrat en funcionament, així es va acordar i per això s'han habilitat l'estació d'aparcament i els serveis per als seus usuaris.

Vaig poder visitar el mes de març com a responsable de l'àmbit de Medi Ambient i Mobilitat l'estació i el seu conjunt, és una estació modèlica que ens pot oferir un servei bàsic i necessari als ciutadans de Rubí, tenim una estació ja finalitzada i que pot entrar en funcionament ja.

A que espera a posar-se en servei aquesta línia, a que es deuen tants incompliments per part del Ministeri de Fomento abans del PP i ara en mans del PSOE. Les excuses que ens donen no poden ser vàlides (obres del TGV).

Si tenim l'estació, la línia ja existent i a més RENFE ja ens va comunicar els horaris de servei de les 06:00 hores a les 22:00 hores amb una freqüència de 30 minuts, perquè no posem en funcionament el servei? On està el problema i sobretot senyors de FOMENTO i de RENFE, diguin la veritat, quan i com entrarà en funcionament aquesta via.

Es bàsic per a la ciutat de Rubí, per a molts homes i moltes dones de la nostra ciutat que per anar a treballar ho podrien fer a través d'aquesta línia, ho és per estudiants i per a joves, ho és en definitiva pel progrés, la millora i el desenvolupament sostenible de la nostra comarca. No hi ha excusa, ho tenim tot a punt, VOLEM RODALIES, JA. Aquest no ha de ser només un posicionament polític va més enllà i ha de ser una petició de ciutat, una reivindicació de ciutadans i ciutadanes, empreses i comerços, associacions i entitats.

www.unitsperrubí.com

GRUP MUNICIPAL D'UPR



L'equip de govern format pel PSC-PSOE, CiU i ERC ens volen vendre SOPARS

DE DURO.

Sel's ha ocorregut un invent que es diu PAM. Que vol dir concretament Pla d'Acció Municipal. I se'ns dona termini per tal de presentar al·legacions a aquesta cosa.

Com podem presentar al·legacions a una cosa que no és més que una declaració d'intencions, que no concreta quant ens costaran als rubinencs les diferents actuacions i com es pagaran. Potser tornarem a demanar més crèdits a la Diputació? Com es pot dir que tenim un deute de 8.000 milions de les antigues pesetes i continuar contractant més i més càrrecs de confiança? Per què no ens diuen quins guanys obtindrà l'empresa que li volen cedir els terrenys de l'antic camp de futbol de la UE Rubí per tal de muntar un centre comercial? Com quedaran els comerciants de Les Torres? Com quedaran els veïns quan allà hi posin també bars musicals?

Per què no s'explica a la ciutadania que bona part dels terrenys de Can Ramoneda i Can Roig ja han estat comprats per un gran grup immobiliari? És que a aquest grup immobiliari li agrada molt la natura i compra zona verda perquè són bona gent? O és que quan s'aprovi el nou Pla General d'Ordenació aquesta zona verda passarà a ser zona urbana i el grup immobiliari s'haurà forrat?

El que realment importa als rubinencs és que no es carreguin la poca zona verda que tenim. Que tinguem una ciutat on poguem viure, no només dormir. Ja que som dels que més paguem impostos de tot l'Estat espanyol, volem que això es noti en la nostra qualitat de vida.

Des d'aquí us convidem a visitar la nostra pàgina web en la que veureu tot això.

Treballant per l'habitatge social

FRANCESC SUTRIAS, PORTAVEU DEL GRUP MUNICIPAL D'ERC



Des de la regidoria d'Habitatge estem impulsant polítiques socials que atenuin, en la mesura del possible, un dels problemes més evidents

de la societat actual: la vivenda. Des de Rubí tenim dues prioritats: la Borsa d'Habitatge Jove i la sortida al mercat en règim de lloguer d'habitatge desocupat, dues apostes rubinencs que han rebut recentment un fort impuls del govern de la Generalitat. En aquest sentit, el passat dia 6, es va reunir el Consell Assessor de l'Habitatge de Catalunya, òrgan que va acordar transmetre a la Generalitat propostes sobre la política d'Habitatge que cal seguir a Catalunya. Des del Consell s'aposta per l'increment de l'oferta de lloguers; ajut als llogaters amb menor capacitat adquisitiva; per una política clara que afavoreixi que l'habitatge desocupat surti al mercat en règim de lloguer, dins de les borses d'habitatge municipals.

Aquestes propostes segueixen la política que es desenvolupa des de la regidoria d'Habitatge rubinenc, i és que, aquesta darrera aposta per la posada en mercat en règim de lloguer pisos desocupats és una proposta originada des de Rubí. El Pla Català de l'Habitatge, doncs, és un reconeixement explícit a la política que en aquesta matèria es realitza a la nostra ciutat, i suposa un reconeixement també, i una empenta al funcionament de les borses d'habi-

tatge, una realitat que hem impulsat i defensat des de la regidoria.

Una altra gran empenta l'hem rebut amb l'anunci fet per la secretària general de Joventut, la Sra. Marta Rosàs, en la seva recent visita a la regidoria d'Habitatge de Rubí, en què va anunciar que Joventut triplicarà la subvenció a la Borsa d'Habitatge Jove de Rubí; una realitat que s'establirà mitjançant un conveni entre la Generalitat i l'Ajuntament pel qual Rubí rebrà 16.000 euros de subvenció. La Borsa d'Habitatge Jove és un recurs que funciona com a intermediari entre el llogater i els joves que busquen habitatge, facilitant-ne els tràmits. En efecte, hi ha una gran demanda d'immobles, i l'objectiu de la regidoria és superar les barreres que el mercat posa al col·lectiu de gent jove.

La necessitat d'una mobilitat diferent

ALTERNATIVA CIUTADANA DE RUBÍ



Les ciutats del Vallès pateixen una gestió creixent i certament preocupant de trànsit,

i cada vegada més, una enorme manca d'aparcaments. A més, el vehicle privat ocupa molt d'espai tant circulant com aparcat. Avui, les ciutats i les seves àrees metropolitanas s'han de plantejar nous reptes que exigeixen incorporar nous conceptes, i desenvolupar noves eines per tal que la qualitat de vida dels ciutadans no es vegi compromesa per una dinàmica accelerada de pèrdua de control sobre el territori, de l'espai viari i de la mobilitat de persones i mercaderies.

Des d'Alternativa Ciutadana de Rubí, amb cinc grups representants de moviments alternatius del Vallès Occidental, hem unit forces per tal de implicar a les administracions en un canvi de paradigma quant a mobilitat. Durant els mesos de setembre i octubre d'enguany estem presentant un seguit de propostes per promoció aquest debat, intentant implicar a la societat en la presa de decisions que afectin la mobilitat de les persones, i exigint el dret dels ciutadans a l'accessibilitat en unes condicions de mobilitat adequades i segures amb el mínim impacte ambiental possible.

No hi ha dubte que cal un canvi substancial de l'actual sistema de transport per un basat en el ferrocarril i en la prioritització dels vianants. Així doncs, És necessària l'elaboració d'una nova planificació de les infraestructures ferroviàries en l'àmbit metropolità, de manera que generi nova xarxa. Cal augmentar espectacularment la cobertura espacial i temporal del transport públic en general. Aprofitar urgentment la línia de ferrocarril d'el Papiol-Mollet. Eliminar els peatges de les autopistes que transcorren per l'àmbit metropolità. Impulsar el disseny i execució d'una xarxa comú de carrils i aparcaments de bicicletes arreu de la comarca del Vallès Occidental. Crear una xarxa d'aparcaments dissuasius propers a les estacions de transport col·lectiu. Elaborar i executar un pla de peatonalització progressiva en nous carrers del centre urbà i en d'altres zones de la ciutat. Crear el que s'anomena "Itineraris segurs" (per exemple: per anar a les escoles). Promoure i facilitar com a iniciativa els sistemes de cotxes compartits i també de recorreguts compartits. Suprimir immediatament les barreres arquitectòniques de la via pública. I avançar cap a l'aprovació d'un Pacte Social per una Mobilitat Sostenible a cada municipi. Només així podrem començar a plantejar possibles solucions de mobilitat sostenible, i, en tot cas, fer del cotxe una alternativa al transport públic i no a l'inrevés.