



LA CIUTAT

Revista municipal ■ 19 de febrer de 2004 ■ Núm. 103 ■ www.rubiciutat.net

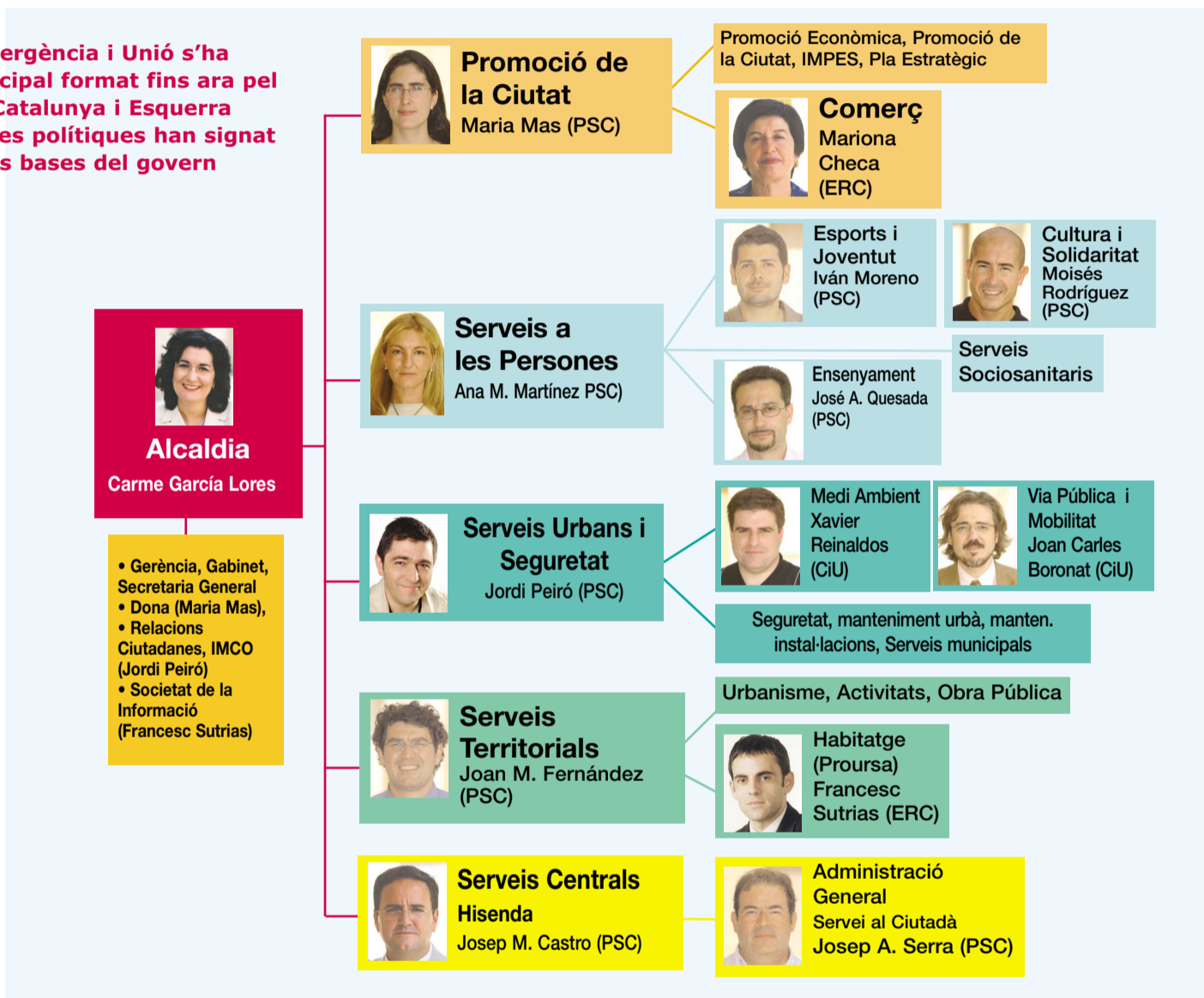
CiU s'incorpora al govern municipal

El grup municipal de Convergència i Unió s'ha incorporat al govern municipal format fins ara pel Partit dels Socialistes de Catalunya i Esquerra Republicana. Les tres forces polítiques han signat un document que recull les bases del govern municipal per al mandat.

La signatura del pacte va tenir lloc el passat dia 10 a la Sala de Plens de l'Ajuntament de Rubí. L'alcaldesa, Carme García, es va felicitar per aquesta signatura i va destacar la importància de tenir un govern estable per a la ciutat format per partits seriosos. Per la seva banda, Jordi Peiró, portaveu del PSC, va avançar que el nou govern tripartit s'ha imposat com a principal objectiu redactar el pla d'acció municipal i el pla d'inversions plurianual.

El portaveu de CiU i a partir d'ara segon tinent d'alcalde, Xavier Reinaldos, ha descrit el pacte d'ambicions i va voler destacar la voluntat de transformar i millorar la ciutat, així com treballar sempre de cara al ciutadà i ampliar la seva qualitat de vida. Finalment, el portaveu d'ERC, Francesc Sutrias, va avançar que aquest mandat serà el de tirar endavant els grans projectes de ciutat. Les tres formacions han coincidit en assenyalar el gran pas endavant que significa la signatura d'aquest pacte tripartit entre PSC, ERC i CiU.

Amb la incorporació dels dos representants de CiU al govern municipal, l'organigrama s'ha modificat. Xavier Reinaldos passa a ser segon tinent d'alcalde, i assumeix les responsabilitats de Medi Ambient i Joan Carles Boronat serà responsable de Via Pública i Mobilitat. També desapareix la macroàrea de Presidència i Obres Públiques s'incorpora a Serveis Territorials. ■ **Mar Lobato**



L'alcaldesa prioritza la construcció d'una biblioteca davant el conseller Carretero

L'alcaldesa de Rubí, Carme García Lores, ha considerat "prioritària" la construcció de la nova biblioteca municipal pel que fa les subvencions del PUOSC sol·licitades a la Generalitat i als fons europeus FEDER durant l'entrevista mantinguda amb el conseller de Governació i Administracions Públiques, Joan Carretero. L'alcaldesa ha explicat que "a finals d'aquesta setmana o la vinent ja sabrem els diners d'inversió de la Generalitat", segons previsions, ha dit, del mateix Conseller. El cost de la nova biblioteca municipal oscil·larà entre els 4,8 i els 6

milions € (entre 800 i 1000 milions de pessetes).

A banda d'aquest equipament, l'Ajuntament ha demanat subvenció del Pla Únic d'Obres i Serveis (PUOSC) per als següents

projectes: Construcció d'una rotonda a l'av. de l'Estatut amb el carrer d'Edison; Construcció d'un pont a la comarcal C-1413 per accedir al polígon industrial Rubí Sud pel carrer de Wagner; Remodelació de l'av. de Barcelona

entre els carrers de Cervantes i Historiador Serra; Rehabilitació del Casino de Rubí. L'Ajuntament de Rubí també ha demanat subvenció dels fons FEDER per a l'execució de les següents obres: Pla integral renovació Centre de Rubí-corredor urbà IV fase: urbanització de passeig del Ferrocarril i del passeig resultant del cobriment dels FGC des del pont de Can Cabanyes fins al pont del carrer d'Edison; Vials de connexió entre les carreteres BP-1503 i C-1413; Col·lector de l'av. de Barcelona entre els carrers de Cervantes i Historiador Serra. ■ **REDACCIÓ**



20 19.30 h a la Biblioteca Mestre Martí Tauler Presentació del llibre **Mientras la lluvia no borre las huellas, d'Héctor Rosales**

21 18.30 h Dissabte de Carnaval **Arribada i pregó d'en Carnestoltes** 19.45 h **Rua de Carnaval** Carnaval 2004 (vegeu programa específic)

22 16.30 h al Casal de Gent Gran **Ball en directe amb Luis Ramos** Org.: Casal de Gent Gran

12 h al pati del Castell **Tallers de maquillatge i jocs infantils**

18.30 h a la La Sala, Teatre Municipal **Teatre carnavalesc "Puppetry of the penis"** (espectacle per a majors de 16 anys) Preu: 12 euros

23 20 h a la Biblioteca Mestre Martí Tauler Conferència **Dialoguem per la pau** a càrrec d'Arcadi Oliveras (president de Justícia i Pau i professor d'Economia de la UAB)

de 18 a 20 h al Cellar **Vetlla d'en Carnestoltes** Carnaval 2004 (vegeu programa específic)

25 18.15 h a la pl. de la Nova Estació **Enterrament de la sardina** CARNAVAL 2004 (Vegeu programa específic)

19.15 h a l'Escardívol **Sa majestat en Carnestoltes pateix a la foguera**

20 h a l'Auditori del Castell- Ecomuseu Urbà **Lliurament dels premis a les comparses del Carnaval**

18.30 h a la Biblioteca Mestre Martí Tauler **Hora del conte La meva germana Aixa** a càrrec de Raquel Galeana

27 22.30 h a La Sala, Teatre Municipal Cinema vo **Golfus de Roma** Director: Richard Cester Preu: 4 euros

28 22 h al Cellar Nova producció de La Càmera Teatre-Rubí **Després de la pluja, de Sergi Belbel** Hi col·l.: Ajuntament de Rubí

29 16.30 h al Casal de Gent Gran **Ball en directe amb Jordi Pons** Org.: Casal de Gent Gran

18.30 h a La Sala, Teatre Municipal Celebració del 25è aniversari del grup Esbarjo **Quan la ràdio parlava de Franco, de J. Ma. Benet i Jornet** gratuït Org.: Grup de Teatre Esbarjo

19 h al Cellar Nova producció de La Càmera Teatre-Rubí **Després de la pluja, de Sergi Belbel** Hi col·l.: Ajuntament de Rubí

12 h a la plaça Doctor Guardiet **Audició de Sardanes per la Còblla Jovenívola de Sabadell** Org.: Foment de la Sardana

11 h a la Parròquia de Sant Pere de Rubí **Santa missa rociera cantada pel Coro de la Hermandad** Org.: Hermandad Rociera Andaluza de Rubí

6 22 h a La Sala, Teatre Municipal Temporada estable d'espectacles (espectacle fora d'abonament) **Compás flamenco (Cia. Jesús Cortés)** Preu: 12 euros

7 12.30 h a La Sala, Teatre Municipal **Cia. Titelles Babi: Patuleia Blues** Preu: 4,5 euros/socis 3,5 Org.: La Xarxa Hi col·l.: Ajuntament de Rubí

Exposicions

BIBLIOTECA MESTRE MARTÍ TAULER
Del 2 al 28 de febrer **Cultura de la pau per a un nou mil·lenni**
Org.: Rubí Solidari

ANTIGA ESTACIÓ
Un passeig per Rubí a càrrec de Javier del Río
Del 5 al 28 de març
De dimarts a dissabte de 18 a 20.30 h, diumenges i festius de 12 a 14 h i de 18 a 20.30 h

EL CASTELL - ECOMUSEU URBA
Rubí, riera d'Identitats. Un passeig per la història de la ciutat.
Exposició permanent

19 DE FEBRER

Dijous Gras

A les 9h i 15h

El Rei Carnestoltes visita les escoles de Rubí

VII concurs de truites

Mercat municipal

De 17 a 18,30h

Recepció de les truites

Les tres millors truites tindran un premi amb vals de compra per valor de 100 50 i 30 per gastar al Mercat municipal 19h

Degustació popular de les truites

Amb pa amb tomàquet

20 DE FEBRER

A les 9 h i 15 h

El Rei Carnestoltes visita les escoles de Rubí

A la carpa de l'Escardívol 22.30h

Concert homenatge a Lauren Aitken

Amb la participació de més de 20 grups d'arreu del món

Preu: 19

Org.: Associació juvenil

Bluebeat

23 h al Casinó

Ball de mantons

amb Els solistes de la costa

Preu: 5

Aforament limitat

Org.: AV Centre de Rubí

21 DE FEBRER

Dissabte de Carnaval

18.30 h

Arribada i pregó de Sa majestat en Carnestoltes

A càrrec de La Industrial

Teatrera

18.45 h

Presentació - desfilada dels participants al concurs de la rua de carnaval.

Hi haurà tres premis en metàl·lic de 500 , 300 i 200

19.45 h

Rua de Carnaval

22.30 h a la carpa de l'Escardívol

Ball de Carnaval

Amb l'orquestra de Frank

Dubé

Hi haurà servei de bar

1 h a la carpa de l'Escardívol

Ball jove amb Dj's a la carpa

Org.: Associació Juvenil Bluebeat



22 DE FEBRER

Diumenge de Carnaval

12 h a la pl. Pearson

Jocs tradicionals i taller de maquillatge

amb La Xarranca

12 h a l'illa de vianants

Passejada infantil

Amb el Rei Carnestoltes, Xip-Xap i

La Simforosa

12.30 h a la pl. de la Nova Estació

Ball infantil amb Pep Callau i els Pepsicolen

13 h a la pl. Catalunya

Ball infantil amb el grup La Companyia

18.30 h a la Sala, teatre municipal

Teatre Carnavalesc: "Puppetry of the penis" (Mariónetas del pene)

Espectacle per a majors de 16 anys

Preu: 12

23 I 24 DE FEBRER

De 18 a 20 h al Cellar

Vetlla del Rei Carnestoltes

Tothom que ho vulgui podrà deixar el seu últim missatge al Rei Carnestoltes, els més originals seran llegits el dia del seu enterrament.

25 DE FEBRER

Dimecres de Cendra

Enterrament de la sardina 18.15 h a la pl. de la Nova Estació

Concentració del seguici fúnebre

18.30 h a la pl. de la Nova Estació

Cercavila fins l'Escardívol

Animació a càrrec de la patxanga Los Labradores

amb la participació de l'Esbart Dansaire de Rubí, Colla de Geganters de Rubí, Tallers d'Art

19.15 h a l'Escardívol

Sa majestat en Carnestoltes pateix a la foguera

Per l'enterrament, s'ha de vestir de dol, portar un ciri encès i una sardina penjada d'una canya.

EXPOSICIONS

El Castell-Ecomuseu Urbà

Del 18 de febrer al 14 de març

Cartells de carnaval

Selecció dels cartells presentats al concurs

Aula Cultural de la Caixa de Terrassa

Del 12 al 22 de febrer

Exposició de màscares

Horari: de dilluns a dissabtes de 18 a 21h i festius de 12 a 14h i de 18 a 21h

Org.: Tallers d'Art

CONCURS DE CARNAVAL

Concurs de Comparses

Concurs de Truites

Concurs de Pregons

Concurs de Màscares

RUTA GASTRONÒMICA DE QUARESMA

Del 25 de febrer a l'11

d'abril

Durant les set setmanes de Quaresma els dimecres i divendres, aquell qui ho vulgui podrà gaudir menjant plats típics de l'època de quaresma a tot un seguit d'establiments de la ciutat. El preu del menú és de 18 i podeu fer les reserves trucant al telèfon de cada restaurant

Cal Gori

Av. Barcelona

Tel. 93 699 10 27

Can Parrilla

Pl. Pere Aguilera, 24

Tel. 93 697 19 05

El Portalet

Pl. del Doctor Guardiet, 14

Tel. 93 588 54 68

Hostal El Gall

C. Xercavins, 8

Tel. 93 699 05 60

La Regidoria de la Dona

Amb l'inici del mandat, les polítiques relacionades amb la dona s'han concentrat amb la creació d'una nova regidoria. Amb aquest canvi d'oficina a Regidoria, segons Maria Mas, regidora responsable d'aquesta àrea, "se li dona un pes més important".

La Regidoria de la Dona treballa des de 3 àmbits: la lluita contra la violència de gènere, la igualtat d'oportunitats i els serveis a les dones, tot des del punt de vista de polítiques transversals, és a dir, que cal treballar des de tots els àmbits per aconseguir aquests objectius. Per a constituir-se com a regidoria s'ha ampliat el pressupost (ara té uns 54.000 €) i el personal adscrit al servei.

Pel que fa a la violència de gènere, la notícia més destacada és la posada en marxa de la casa d'emergència a principis de març, que és el primer centre d'aquestes característiques a Catalunya. Aquest servei, adscrit a les regidories de la Dona, Serveis Socials i Seguretat Ciutadana, és exclusiu per a dones que pateixen maltractaments i té com a objectiu garantir la seguretat personal de la dona. L'entrada de les dones a la casa estarà acompanyada d'una denúncia de la situació de maltractament. Durant l'estada a la casa, les dones comptaran amb el suport de professionals. La casa d'emergència compta amb dues habitacions (amb 4 i 3 llits, respectivament), un saló-menjador, cuina i bany. És previst que l'estada màxima d'una dona en aquest centre sigui d'una setmana, mentre es troba una solució a la situació que pateix.

Una de les prioritats de la regidoria, segons Maria Mas, és la creació d'un protocol d'actuació davant casos de violència de gènere a Rubí, i ja s'han posat en marxa els cursos de formació als cosos policials.

Un segon aspecte que centra l'activitat d'aquesta Regidoria és la igualtat d'oportuni-



■ **El centre d'emergència per a dones entrarà en funcionament aquest mes de març i té com a objectiu allotjar temporalment a dones que pateixen violència de gènere.**

tats. En aquest sentit, es treballa el Pla d'Igualtat, "per exemple, des de totes les àrees de l'Ajuntament s'ha de tenir en compte a l'hora de



realitzar activitats o oferir serveis a la població".

Un exemple d'aquest treball transversal és l'estreta col·laboració amb l'IMPES, a l'hora d'afavorir la incorporació de la dona al món laboral.

Pel que fa als serveis a les dones, s'ha apostat per continuar oferint els que ja existien i alguns s'han incrementat, com ara el servei de psicologia, que ha ampliat l'atenció a tres dies per setmana i la creació de grups de teràpia. També s'està estudiant ampliar el servei jurídic.

A banda d'aquest servei de psicologia, s'ofereixen també tallers de ioga, de relaxació, tertúlies, més algunes activitats puntuals que s'ofereixen al llarg de l'any com ara el taller de dol, del qual segurament es farà una segona edició, o un proper taller de contes per a dones grans.

■ M.L.

SERVEIS A LES DONES

- Servei jurídic: dos dijous de cada mes.
- Servei de psicologia: funciona dilluns, dimecres i divendres. Teràpies individuals i en grup.

Funcionen tres grups de teràpia: autocontrol emocional i autoestima (es combat l'estrès, es practiquen tècniques de respiració, relaxació, millora de l'autoestima, etc); assertivitat (ensenya a actuar en funció dels propis interessos i augmenta l'auto-respecte); ajuda mútua (col·laboració entre les dones que es trobin en situacions semblants).

ACTIVITATS PER A LES DONES

Tertúlies: dimecres (quinzenal) a l'Ateneu de 10 a 12 h
Taller de relaxació: dilluns (quinzenal) a l'CEIP M. Montessori de 18 a 20 h
Tallers de ioga: dimarts i dijous a l'Escardívol i CEIP M. Montessori de 18 a 20 h
Per als mesos d'abril a juny s'ha previst fer un taller de contes i relats per a dones grans i una jornada sobre dona i salut.

Més informació: Regidoria de la Dona, 935887000

L'Ajuntament aprova el Pla Especial i el Catàleg de Patrimoni

L'Ajuntament ha aprovat inicialment el Pla especial i el Catàleg del Patrimoni Arquitectònic, Arqueològic i Natural en el transcurs d'un Ple extraordinari celebrat el passat 9 de febrer. Fa aproximadament un any que el Ple de l'Ajuntament el va aprovar com a mesura urgent ja que expirava una moratòria per a llicències d'enderroc que afectava els elements recollits en l'inventari de patrimoni de la ciutat. Després d'aquesta aprovació inicial del document, entitats, partits polítics i particulars van poder presentar les seves al·legacions: 65, de les quals s'han recollit 37. Aquest pla especial aprovat s'ha enviat ara a la Comissió d'Urbanisme de Barcelona, que l'ha d'aprovar de manera definitiva. El Pla especial ha comptat amb els vots favorables del PSC, ICV, CIU i ERC i l'abstenció dels grups municipals del PP, UPR i ACR. El Catàleg de Patrimoni recull més de 150 elements arquitectònics, arqueològics i naturals de Rubí. Aquest document, elaborat per experts de la Universitat Politècnica de Catalunya, garanteix la conservació de 95 elements arquitectònics, 36 arqueològics i 29 naturals. El Pla Especial de Protecció del Patrimoni busca preservar la memòria històrica de Rubí a l'hora que estableix línies mestres per a renovar la ciutat.

Comença la tercera fase de les obres del cobriment de la via del tren

Les obres de cobriment de la via del tren continuen a bon ritme, seguint les previsions inicials i sense cap imprevist. A mitjan febrer ha començat la tercera fase d'aquestes obres a l'avinguda de Catalunya, entre els carrers Monturiol i Edison. El termini d'execució per aquest darrer tram pot oscil·lar entre quatre i cinc mesos. S'han executat les dues primeres fases (Avinguda de Catalunya, entre els carrers Can Cabanyes i Monturiol i Passeig del Ferrocarril, entre els carrers Can Cabanyes i Edison). Els treballs de cobriment de la via del tren es van iniciar a finals del mes de juliol i el termini de finalització inicialment previst és d'un any. L'empresa GPO és l'encarregada de la direcció tècnica de les obres. A aquest pressupost caldrà sumar les despeses d'urbanització i condicionament de la zona (enrajolat de la superfície, enjardinament, senyalització...), que aniran a càrrec de l'Ajuntament.

S'adequa la zona verde del carrer Mallorca de Ca n'Oriol

En la zona verde triangular que hi ha en el carrer Mallorca, s'han fet obres d'adequació. Els talusos situats entre els carrers Mallorca, Font del Ferro i Almeria s'han convertit, mitjançant el treball d'una retroexcavadora, en dos terraplens (l'un ocupa un espai més alt i l'altre un de més baix). Durant aquestes obres, que s'han dut a terme des del dia 10 fins al 18 de febrer, també s'han fet forats en el terraplé més alt per a plantar-hi arbres, cosa que han fet els veïns. Aquests també han col·locat en el mateix espai bancs i papareres. L'Ajuntament hi ha instal·lat jocs infantils i posarà una tanca de fusta al voltant de la zona per evitar que els infants caiguin en el terraplé més baix i per aconseguir un espai infantil més recollit.



Equipamientos municipales

JORDI PEIRÓ, 1ER. Tinent D'ALCALDE I PORTAVEU DEL GRUP MUNICIPAL SOCIALISTA



Algunes polémicas recientes sobre el papel que deben desempeñar los equipamientos municipales, nos reafirman en la necesidad de impulsar un nuevo modelo: deben tener una clara orientación de servicio a los ciudadanos y no puede existir la percepción, tanto de los usuarios como los que se mantienen al margen, de que son espacios de dominio privado.

Si importante será acometer la elaboración del tan deseado "plan de equipamientos socio-culturales", lo será tanto o más establecer las reglas del juego de sus usos y su finalidad social prioritaria.

Las políticas de cesiones privadas de espacios o de gestión, y su evolución hasta la actualidad (con excepción de contadas experiencias) han propiciado la generación de una serie de dinámicas, no exentas de privilegios, que pervierten los principios elementales de la prestación de servicios públicos.

Actualmente los Centros Cívicos y otros equipamientos se han convertido en poco más que espacios para que las entidades se reúnan y realicen sus actividades particulares, habitáculos donde guardar sus pertenencias, y un bar, como epicentro de la actividad ordinaria cuya única diferencia con los de la calle (que en Rubí se aproximan a los 400) es que entre todos subvencionamos las consumiciones de los usuarios.

Estamos trabajando para que los Centros Cívicos sean lugares de participación e implicación de los ciudadanos, y que en su sede se personalice el Ayuntamiento del barrio. Para ello vamos a crear los Distritos, división territorial de la ciudad que tendrá repercusiones políticas y administrativas; el Consell de Districte, foro donde se debatirán los problemas y aspiraciones del barrio con la implicación de todas las entidades; y el Regidor de Districte, figura que dará cuenta de las decisiones municipales y canalizará las demandas del barrio.

En los Centros Cívicos podremos realizar gestiones administrativas sin tener que desplazarnos al Ayuntamiento, tendremos salas de estudio e internet, contaremos con una asistencia social descentralizada, dispondremos de salas polivalentes para realizar actividades abiertas a todos, y de despachos compartidos para las entidades.

Todo esto, que deberá hacerse de forma progresiva, significará un esfuerzo de inversión durante los próximos años. Pero el esfuerzo más importante será el cambio cultural, de hábitos y de costumbres que entre todos deberemos adoptar. Será una labor difícil y conflictiva, donde en ocasiones

racionalizar espacios, usos y horarios será tomado como una agresión y motivo de "cruzada". Estamos convencidos que nuestro modelo será compartido por la mayoría de ciudadanos, que acabarán disfrutando de equipamientos útiles y más eficientes en términos sociales.

14 de març: eleccions generals

NÚRIA BUENAVENTURA, PORTAVEU DEL GRUP MUNICIPAL D'ICV-EA



Durant aquests últims anys hem patit el govern del PP a Madrid que s'ha caracteritzat pel seu neoliberalisme, pel seu conservadurisme, pel seu neoespanyolisme. Davant aquesta situació, bona part dels ciutadans i ciutadanes han optat per participar en mobilitzacions que han esdevingut espectaculars, des de la vaga general del 20 de juny de 2002, a les manifestacions reiterades en contra del Pla Hidrològic Nacional, fins a les mobilitzacions contra la guerra d'Iraq de just ara fa un any. El millor que ha passat durant aquest darrers quatre anys ha estat una societat que ha sortit al carrer i ha fet que un govern amb majoria parlamentària quedés en minoria social.

ICV-EUIA és qui millor pot expressar l'efervescència social dels darrers anys. Plantegem una alternativa que es fonamenta en els següents pilars: el desenvolupament social i ecològic, el desenvolupament democràtic, el desenvolupament plurinacional i plurilingüístic, i el desenvolupament d'una política de cooperació i entesa.

Les prioritats del govern d'Aznar han estat augmentar els beneficis de les grans indústries amb el sotmetiment a la pressió de sectors econòmic que es neguen en molts casos, a adaptar-se a un desenvolupament sostenible. Aquesta involució és fa molt evident en l'incompliment dels compromisos internacionals de preservació del planeta, sense que el govern del PP pensi variar aquesta tendència en un futur.

Des d'ICV-EUIA plantegem polítiques econòmiques per a la creació de feina estable, amb nivells retributius dignes. Compromís amb la protecció i conservació del medi ambient, el desenvolupament sostenible i la qualitat de vida de les persones.

El govern del PP ha estat un govern que atempta contra la cultura de la Pau i defensa la globalització neoliberal. L'Afganistan i l'Iraq són exemples clars de les polítiques bel·licistes i militaristes que duu a terme el govern.

En aquest període de quatre anys s'ha posat de manifest el tarannà més profundament retrogradat i repressiu del PP. Ha suposat també una forta involució de

l'Estat de les autonomies i en la concepció plural de l'estat espanyol. En definitiva el govern del PP significa un govern que atempta contra les llibertats democràtiques. Podríem fer una llarga llista del retrocés que ha representat pel debil Estat del Benestar que començàvem a gaudir a l'Estat espanyol les polítiques del PP, pel que fa a educació, sanitat, habitatge...

Per fer front al PP ens cal una alternativa contundent i clara del que aquest ha representat, en cadascun dels aspectes. ICV-EUIA expressa aquesta alternativa radical i clara. Tan sols amb un fort creixement de la nostra opció serà possible una alternativa efectiva al PP.

El tres en uno -Lubrifica, brilla y da esplendor-

ARMAND QUEROL, REGIDOR DEL GRUP MUNICIPAL DEL PP DE RUBÍ



El tripartito está también vivo en Rubí, socios dispersos en ideales, compañeros de viaje con idioma diferente, pero con alforja común. Hacen bueno aquel disfraz castizo del "ande yo caliente y riase la gente"; lo malo del caso es que la gente no se ríe porque el maridaje de **conveniencia** no es gracioso ni tiene la menor gracia. Unos, los más votados, los del PSC-PSOE, buscando el acomodo de lo fácil y seguro; otros, los de ERC, buscando el **que me dás** en primera, segunda, tercera o las personas que sean: sus cargos de confianza son inversamente proporcionales a su posición como **sexta fuerza en Rubí** a nivel local. Y los últimos en entrar una Convergencia i Unió debilitada y que busca **lo mismo pero mas que sus compañeros republicanos**.

Unos, los del PSC-PSOE, pagando peajes electorales de compromisos adquiridos; otros, los de Esquerra Republicana, remitiéndose siempre en los plenos a propuestas **extraterrestres**, que, además de hacer perder el tiempo, nada tienen que ver con problemas ni soluciones locales. Los últimos por cronología, buscando una rosa de los vientos que ya no recuperarán; las diferencias, no obstante, quedan mitigadas por **el pan, cuchillo y mantel de la buena mesa** con cargo a cuenta ajena. No son críticas, son reflexiones en voz alta constatando una realidad cansina y repetitiva; el hombre, también la mujer, son los únicos animales que tropiezan dos veces en la misma piedra, **republicanos y nacionalistas** son los reyes del tropezón en Rubí y las muletas de un PSC-PSOE, que sueña con reivindicar las **gestas**, olvidadas ya, de un **Largo Caballero** emulado hoy por un "corto Zapatero". Nunca segundas partes fueron buenas, nos tendremos que conformar, por desgracia, y esperar que no sean peores.

Un nou repte

XAVIER REINALDOS, PORTAVEU DEL GRUP MUNICIPAL DE CIU



Convergència i Unió s'incorpora al govern municipal després d'haver signat un pacte amb el PSC i ERC. El procés ha estat lent, però ferm. Després dels resultats electorals del mes de maig de 2003 i de l'experiència anterior, no podíem cometre de nou un error.

CIU no es podia comprometre a un pacte de govern per la ciutat si al darrere no hi havia un compromís concret, amb mesures i objectius, amb calendari i punt d'arribada, per a la transformació de la nostra ciutat pels propers anys.

La nostra prioritat ha estat en aquests moments no tant l'estabilitat, que també, com el compromís per la gestió i la transformació de la ciutat.

Tenim un escenari diferent, CIU s'incorpora a un projecte nou, i ho ha fet amb la il·lusió i el compromís de participar activament en la transformació de la ciutat, però també ho fem aportant un determinant tarannà i forma de fer les coses.

Definim el nou acord de govern com ambicions i real, ambicions pels reptes que ens fixem i que podem assolir amb treball i constància però alhora aquesta ambició està impregnada del coneixement d'una realitat que no és com tots voldríem i que pot limitar la velocitat de transformació que requereix la nostra ciutat.

Però alhora aquest és un pacte pensat des de l'òptica del ciutadà, que és l'eix central de la nostra activitat.

El repte és millorar les condicions de vida, els serveis, les possibilitats de desenvolupament personal de tots i cadascun dels ciutadans de Rubí.

Tenim el compromís de tirar endavant la reforma del Pla General, però també de millorar el funcionament de l'administració. El compromís d'incrementar les infraestructures culturals i esportives, però també el compromís de millorar la neteja dels carrers i la conservació dels parcs i jardins de la nostra ciutat.

Dels grans temes als petits temes, tenim el repte de fer realitat els anhels de canvi i transformació de molts de nosaltres, ciutadans de Rubí. Espero no defraudar-vos i resto com sempre a la vostra disposició.

Nosaltres sí que complim

GRUP MUNICIPAL D'UPR



Vam dir que el 50% dels nostres sous els dedicàrem a la gent que viu a Rubí. Al Nadal, hem lliurat als Reis

Mags 1.700 joguines per als nens de la nostra ciutat. Això ho hem fet amb els euros que ens dona l'Ajuntament.

Ara, estem preparant excursions per a la gent gran.

Altres, es pugen els sous, contractem a familiars i amics. Tornem a pactar amb els mateixos: PSC-CIU-ERC.

Es pensen que som totontos. Els ciutadans de Rubí no som totontos.

El Catàleg i Pla Especial de Protecció del Patrimoni: el primer document incomplet del futur PGO

ALTERNATIVA CIUTADANA DE RUBÍ



Després de dos anys i mig de procés, s'ha aprovat un

Catàleg i Pla Especial de Protecció del Patrimoni Arquitectònic, Arqueològic i Natural poc treballat, gens participat i amb forces mancances. Durant els vuit mesos de nou govern de la ciutat s'està continuant el tarannà passiu de la protecció del patrimoni que tenia l'anterior govern. Amb el nou Pla és indubtable que la falta d'un protocol de procediment continuarà provocant múltiples errors amb el resultat d'haver de lamentar més pèrdues de patrimoni. Una altra de les mancances més greus és la protecció del patrimoni natural. Avui, patrimoni natural és alguna cosa més que un arbre o un conjunt d'arbres, al segle XXI el patrimoni natural d'un municipi no són elements puntuals, sinó la biodiversitat, els hàbitats i sistemes naturals com la xarxa de torrents o els espais d'interès per a la connectivitat ecològica. Doncs bé, el nou catàleg es limita a només escollir algun element puntual, i a no afrontar el repte de la protecció dels espais naturals.

Si bé pensem que el catàleg aprovat no ens satisfà quan al contingut ni quan a la normativa, la forma i el procés que s'ha seguit han condicionat enormement aquests resultats. S'ha passat d'un inventari de patrimoni inicial confeccionat mitjançant la participació del Consell Sectorial Taula de Patrimoni, a l'aprovació inicial, ara fa un any, del catàleg i Pla Especial evitant tant la informació com la participació dels membres de la Taula. I finalment, s'ha acabat amb aquesta aprovació del més de febrer de 2004, en la qual tampoc s'ha donat informació a la Taula ni s'ha establert cap mecanisme de participació. Per tant, la Taula de Patrimoni no ha pogut opinar sobre el catàleg tot i que aquestes són les seves funcions segons el seu reglament regulador.

Cal també tenir en compte que aquest catàleg és el primer document per a la revisió del Pla General d'Ordenació. I en aquest sentit, alerta i fa qüestionar-se sobre els criteris que s'utilitzaran pel que fa a patrimoni natural i la protecció del sòl no urbanitzable en la redacció del futur PGO.