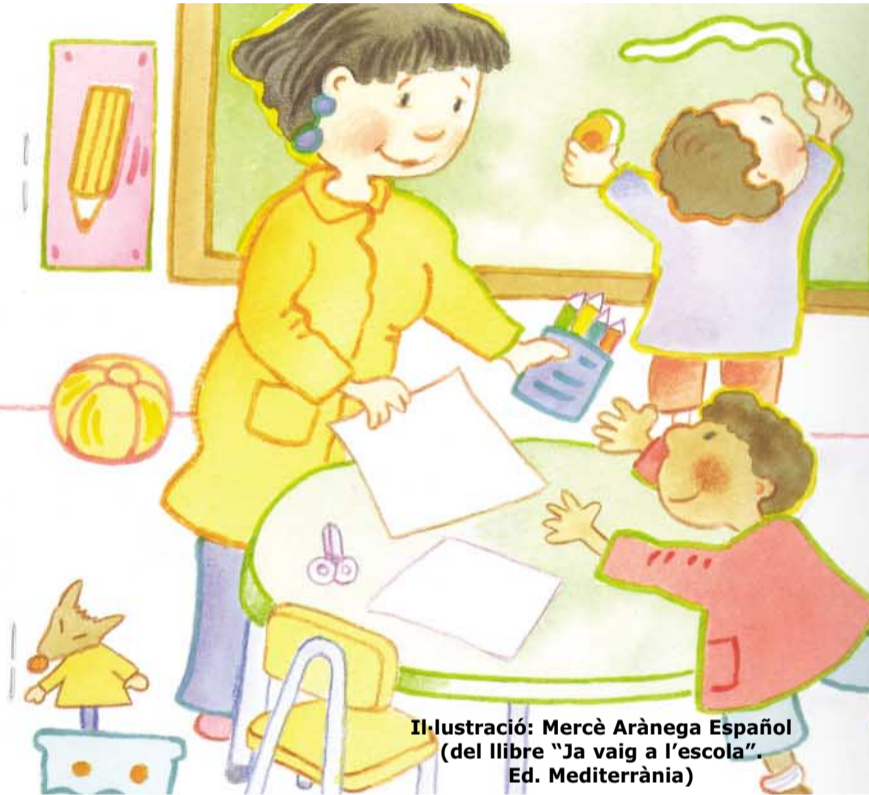




LA CIUTAT

Revista municipal ■ 22 d'abril de 2004 ■ Núm. 108 ■ www.rubiciutat.net



Il·lustració: Mercè Arànega Español
(del llibre "Ja vaig a l'escola"
Ed. Mediterrània)

Preinscripció curs 2004-2005



José A. Quesada,
regidor d'Educació

L'increment de possibles sol·licituds de P3 per al curs vinent és una de les dades més destacades del període de preinscripció escolar que finalitza el 30 d'abril. També s'han produït alguns canvis pel que fa als criteris per baremar les sol·licituds i han baixat les ràtios a 1r d'ESO (de 30 a 28 alumnes). De cara al futur, el regidor d'Educació, José A. Quesada, anuncia la creació d'una oficina municipal d'escolarització a partir de l'any vinent.

Pel que fa a l'increment d'una cinquantena de futurs alumnes de P3 respecte a l'any anterior, els responsables municipals estan buscant la solució més adequada. D'una banda, passaria per la creació d'una línia més de P3 en un dels centres i la construcció d'un mòdul prefabricat per acollir un altre grup d'alumnes de manera provisional fins a la construcció del CEIP que ha d'anar a Ca n'Alzamora.

Pel que fa al procés de preinscripció i matriculació d'enguany, per primera vegada, les famílies podran rebre informació sobre la preinscripció escolar dels seus fills als ajuntaments, gràcies a la creació d'unes oficines municipals d'escolarització que, de moment, funcionen a 12 ciutats

catalanes i es preveu que l'any 2005 s'ampliï a la resta de municipis, com seria el cas de Rubí. Aquestes oficines rebran les sol·licituds de prematriculació, fixaran els barems de prioritat i comunicaran als pares si s'ha obtingut plaça al centre escollit, funcions fins ara encomanades als centres.

D'altra banda, cal destacar que enguany ha variat una zona d'influència de secundària, ja que s'ha tingut en compte el trasllat de l'IES El Bullidor al nou institut construït al costat del bosc de Ca n'Oriol. Tot i que el centre no estarà acabat per a començament de curs, és previst que estigui enllestit a finals d'any i que els alumnes puguin estrenar les noves instal·lacions el desembre o el gener de 2005. ■ **Mar Lobato**

Documentació que cal presentar

- Cal presentar una única sol·licitud per a cada tipus d'ensenyament, al centre demanat en primer lloc o a les oficines de l'Ajuntament.
- Fotocòpia del llibre de família o documents relatius a l'estat civil. També del DNI, passaport o altres documents d'identitat del pare, la mare o el tutor o la tutora.
- Carnet de vacunacions o certificat equivalent.
- Fotocòpia del DNI, passaport o altres documents d'identitat de l'alumne/a, si té més de 14 anys.
- Documentació acreditativa del domicili familiar, si no és el que consta al DNI, o del domicili del lloc de treball, si aquest és el que s'al·lega.
- Carnet de família nombrosa vigent, si s'al·lega aquesta condició.
- Documentació acreditativa de les circumstàncies econòmiques, si s'al·leguen a efectes de barem.
- Fotocòpia del certificat de disminució expedit pel Departament de Benestar i Família, si s'al·lega aquesta circumstància.
- Si s'al·lega la necessitat d'una dieta complexa, certificat mèdic oficial que ho indiqui.
- Per als cicles formatius, certificació de la qualificació mitjana de l'expedient dels estudis previs o de la qualificació de la prova d'accés.

El calendari

- ✓ **Educació infantil de primer cycle (Escola Bressol Municipal)**
Preinscripció: del 3 al 14 de maig
Matriculació: del 7 a l'11 de juny
- ✓ **Educació infantil de segon cycle, primària i secundària obligatòria**
Preinscripció: del 15 al 30 d'abril
Matriculació: del 31 de maig al 4 de juny
- ✓ **Batxillerat. Cicles Formatius de Formació Professional**
Preinscripció: del 13 al 28 de maig
Matriculació: del 30 de juny al 7 de juliol
- ✓ **Cicles Formatius d'Arts Plàstiques i Disseny**
Preinscripció: del 13 al 28 de maig
Matriculació: del 30 de juny al 7 de juliol
- ✓ **Tallers d'Art**
Preinscripció: del 3 al 7 de maig
Matriculació: de l'1 al 9 de juliol
- ✓ **Escola de Música**
Preinscripció: del 3 al 7 de maig
Matriculació: de l'1 al 9 de juliol

Informació: als mateixos centres o als Serveis Educatius, tel. 93 588 70 77

Agenda

23 16.30 h Casal de Gent Gran de Rubí
Entrega de premis del III Concurs Popular de Poesia i Narrativa Intergeneracional.
Org.: CGG de Rubí

18 h pl. de la Nova Estació
Ball infantil
La màquina del temps
Cia. Ratataplam



19 h El Castell
Presentació del llibre Dislèxia (4t Premi Miquel Segura de Recerca).
Lliurament del premi de la 5a edició. Conferència: Conceptes bàsics de la dislèxia
a càrrec de Neus Buisan, presidenta de l'ACD.

24 17 h pl. Onze de Setembre
IV Diada de la Colla de Geganters de Rubí
Activitat infantil
Espectacle: Vine a la gresca
20 h

Concert a càrrec dels grallers de la Colla de Geganters de Rubí
23 h
Ball amb el grup labatzuca

Dissabtes del 24 d'abril al 12 de juny de 16 a 21 h Nau Espona
V Open Internacional d'Escacs Ciutat de Rubí
Org.: Agrupació Rubinenca d'Escacs
Hi col·l.: Aj. de Rubí

19.30 h bosc de Sant Feliuet
XVII Romeria de la Cofradia Virgen de la Cabeza: Ofrena floral, actuació de la banda de Castellar i del Coro romero, celebració del rosari de l'Aurora i vetllada musical amb Tona Olmedo.
Org.: Cofradia Virgen de la Cabeza en Catalunya



25 7 h bosc de Sant Feliuet
XVII Romeria de la cofradia Virgen de la Cabeza
Org.: Cofradia Virgen de la Cabeza en Catalunya

10.30 h esplanada del Castell
Sant Jordi al Castell: Xocolatada i X Conte Gegant amb la participació dels il·lustradors de Rubí.
Taller de titelles medieval a càrrec de Teia Moner

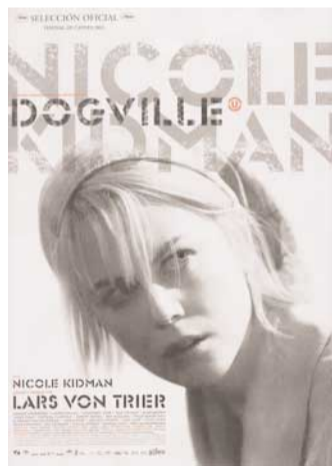
11 h i 12.30 h auditori del Castell
Espectacle infantil Contes per volar
Cia. Jep Barceló
Aforament limitat, les entrades es podran recollir al Castell a partir de les 10 h
Preu: 1 euro
11.50 h esplanada del Castell
Ballada de les gegantones Laia i Teresina
12
Petit raval de foc amb les Espurnes i els Trons dels Diablers de la Riera de Rubí
12.15 h
Audició de sardanes amb la Cobla Ciutat de Cornellà

12 h pl. de la Nova Estació
Mostra de dansa al carrer
Org.: ADANUBI

18.30 h La Sala, Teatre Municipal - Temporada estable d'espectacles
Las Rosas de papel de Jaime Gil de Biedma
Amb Pep Munné i Silvia Comes
Preu: 10 euros

28 18.30 h Biblioteca Mestre Martí Tauler
Hora del conte
a càrrec de Raquel Galeana

30 22.30 h La Sala, Teatre Municipal
Cinema VO: Dogville
Director: Lars Von Trier
Preu: 4 euros



Exposicions

ANTIGA ESTACIÓ
El meu retorn a les arrels de M. Assumpció Raventós
Fins al 2 de maig
De dimarts a dissabte de 18 a 20.30 h; diumenges i festius de 12 a 14 i de 18 a 20.30 h

BIBLIOTECA MESTRE MARTÍ TAULER
Lletra i música
Fins al 28 d'abril
De dilluns a divendres de 16 a 21 h; dimecres, dijous i dissabtes de 10 a 14 h

X Concurs de Punts de Llibre
Per a nens de 5 a 11 anys i joves de 12 a 16 anys.
Presentació de treballs: fins al 12 de maig

Les escoles visiten l'Ajuntament



Alumnes de 3r de primària del CEIP 25 de Setembre



Alumnes de 3r de primària del CEIP Teresa Altet



Alumnes dels cicles formatius del Regina Carmeli

Visites a les escoles



L'alcalde de Rubí, Carme García, i el regidor d'Educació, José Antonio Quesada, han iniciat una ronda de visites als centres d'ensenyament públics de la ciutat, tant de primària com de secundària, per tal de conèixer de primera mà l'estat en què es troben i quines són les necessitats d'aquests centres. A la fotografia, la visita al CEIP Maria Montessori.



La nueva oficina de recaudación municipal



J.M. Castro, regidor d'Hisenda

Desde el 1 de abril, la Diputación de Barcelona, a través del **Organisme de Gestió Tributària**, se ha hecho cargo de la recaudación municipal. Este servicio, además de permitir el pago de impuestos personalmente, también se puede realizar telemáticamente a través de la web de la entidad: <http://orgt.diba.es>

Ésta es, quizá, una de las novedades más destacadas del nuevo servicio de recaudación municipal que la Diputación ha puesto en marcha en nuestra ciudad desde el pasado 1 de abril: la posibilidad de pagar los impuestos municipales a través de Internet o, lo que es lo mismo, sin moverse de casa, sin hacer cola... Se podrán realizar consultas on-line, obtener el certificado de firma electrónica, consultar o resolver dudas sobre los tributos, entre otras gestiones.

Por supuesto, también podemos acudir en persona, como siempre, aunque hay que tener en cuenta que la nueva oficina de recaudación se encuentra al lado del Ayuntamiento, en la calle Narcís Menard, 6, de 9 a 19h ininterrumpidamente.

Además, en esta nueva oficina se pueden tramitar también instancias de trámites relacionados con la gestión tributaria, y está autorizada a expedir los duplicados de las cartas de pago de los tributos que hayan sido satisfechos en esta oficina. Las personas que deseen solicitar duplicados de pagos realizados con anterioridad al 1 de abril, deberán dirigirse al Servei de Tresoreria del Ayuntamiento.

García, fue la encargada de inaugurar la nueva oficina, acompañada por representantes de la Diputación y miembros del equipo de

gobierno. La alcaldesa destacó la rapidez en que se había abierto la nueva oficina, aunque recordó que se trata de un espacio provisional y afirmó que esperaba que con el cambio de gestión los ciudadanos percibieran una mejora. Por su parte, el responsable de la gestión tributaria de la Diputación, Rafael Roig, agradeció la confianza demostrada por parte del consistorio rubinense. ■ M.L.

Servicios de la nueva oficina

• Pago de impuestos

- Impuesto sobre vehículos de tracción mecánica (hasta el 7 de junio)
- Impuesto sobre bienes inmuebles urbanos (del 20 de mayo al 20 de julio la primera fracción, y del 20 de mayo hasta el 20 de septiembre la segunda fracción)
- Impuesto sobre actividades económicas (del 5 de octubre al 7 de diciembre)
- Tasa por la recogida de basuras, la tasa del servicio del cementerio municipal y la tasa de vados (del 5 de octubre hasta el 7 de diciembre)

• ¿Dónde?

- Servicio de recaudación Organisme de Gestió Tributària de la Diputació de Barcelona (ORGT)
De lunes a viernes de 9 a 19 h
c. Narcís Menard, 6
Tel.: 93 588 23 80 - Fax: 93 586 23 81

- La domiciliación y otras formas de pago se pueden realizar a través del teléfono gratuito 902 502 793 o a través de la página web: <http://orgt.diba.es> (aquí también se puede obtener la firma electrónica para las gestiones por internet)

- Pago en las entidades bancarias colaboradoras.



La nueva oficina se inauguró el pasado 1 de abril

Pla estratègic de l'eix E9

El fet d'impulsar l'eix E9 és una de les prioritats que, el passat 15 d'abril, es van posar sobre la taula durant el dinar que van mantenir els alcaldes de la demarcació de Terrassa a Rubí. Concretament, hi van assistir els alcaldes de Terrassa, Sant Cugat, Castellbisbal, Matadepera, Rellinars, Sant Quirze, Vacarisses, Viladecavalls i Rubí. Tots els municipis implicats van coincidir en la necessitat de donar un impuls a aquest eix metropolità, que unirà Sant Cugat, Rubí, Terrassa, Viladecavalls i Vacarisses. De fet, els diferents alcaldes volen que s'elabori un pla estratègic de l'eix E9. Es tracta d'un estudi que haurà d'analitzar la potencialitat d'aquesta zona i plantejar les accions que cal dur a terme per a treure'n un major rendiment. En el dinar d'alcaldes també es va parlar de la Via Augusta, el Camí dels Monjos, que uneix Sant Cugat i La Mola, el Parc Natural de Sant Llorenç de Munt i la Serra de l'Obac.



L'Ajuntament de Rubí col·labora en la XIV biennial Mostra d'Art Contemporani Català 2004

Els ciutadans de Rubí podran veure la XIV biennial Mostra d'Art Contemporani Català 2004 entre el 7 i el 30 d'octubre de 2005, després que l'Ajuntament de Rubí hi col·labori amb 2.400 € i l'acollí a la sala de l'Antiga Estació. La mostra es va inaugurar a Sant Cugat el passat 15 d'abril i és itinerant (abril 2004 - desembre 2005). S'inicia a Sant Cugat i acabarà a Barcelona. Enguany no hi ha cap autor rubinenc, però en edicions precedents sí que n'hi han hagut: Miquel Mas, Carles Briega, Rosa Nicolàs, Pep Borràs, Núria S. Lacambra i Francesc X. Altmira. Aquesta mostra, que participa en el Fòrum de les Cultures Barcelona 2004, constitueix un punt de referència de l'art jove del país de l'inici del segle XXI. Les propostes dels artistes seleccionats giren a l'entorn de la cultura de la diversitat i el mestissatge. Mitjançant una convocatòria pública, s'han presentat 80 artistes al concurs, dels quals un jurat representatiu del sector de les arts plàstiques a Catalunya n'ha seleccionat 17 de diferents indrets del territori. Tots ells viuen i treballen a Catalunya, però alguns procedeixen de l'Argentina, França i Corea del Sud i altres indrets de l'Estat espanyol.

Nou autobús

La flota d'autobusos que ofereixen servei a Rubí ha començat el mes d'abril amb la renovació d'un dels seus vehicles, un nou Scania OMNICITY de 22 seients i 66 places de peu. L'adquisició d'aquest autobús ha suposat una despesa de 170.000 €. Té un motor de 260 CV i compleix amb els requeriments de la norma Euro III de protecció de les emissions al medi ambient. Així mateix, és vehicle de plataforma totalment baixa, és a dir, que no té graons a l'interior de l'habitacle, entre la porta d'entrada i les dues de sortida. Està equipat amb aire condicionat, rampa d'accés i espai reservat per a dues cadires de rodes.

La heredad de Can Carreras y otras herencias

JORDI PEIRÓ, 1ER. TINENT D'ALCALDE I PORTAVEU DEL GRUP MUNICIPAL SOCIALISTA



Probablemente, para una buena mayoría de ciudadanos de Rubí, la zona de Can Carreras y la franja de territorio de poniente que se denomina "corredor ecológico" es la gran desconocida.

Desde hace décadas esta zona sufre impactos importantes provocados por diferentes explotaciones, fundamentalmente de extracción de áridos o depósitos de residuos. Estas explotaciones están ocasionando unos perjuicios que, cada día más, son incompatibles con los anhelos ciudadanos y la firme voluntad del gobierno municipal de poner orden en la situación. Como tantas herencias que nos está tocando administrar, nos encontramos con licencias otorgadas y convenios suscritos que son absolutamente lesivos para el interés general y que han beneficiado principalmente a las empresas. A esto le añadimos el incumplimiento reiterado, y sancionado, de las condiciones de las licencias otorgadas y, en todo caso, los perjuicios que generan sus actividades (riesgos de incendio, contaminación, malos olores, afectaciones a las capas freáticas, tráfico de vehículos de gran tonelaje,...). Este último aspecto es especialmente grave, con el tráfico por el Camí Vell d'Ullastrell (única vía de comunicación entre el núcleo y las urbanizaciones del noroeste) de más de 500 camiones, situación consagrada por un convenio de 1998 que permite transitarlo con unas limitaciones irrisorias y sin responsabilidades sobre el estado o deterioro de la vía.

Una de las primeras medidas que tomó el nuevo gobierno fue el cierre cautelar de la explotación de TMA en Can Carreras, medida que ningún gobierno (de los "ecologistas de debò", se entienda) se atrevió antes a tomar. Una resolución judicial suspendió, meses después, el decreto municipal "al haber finalizado la situación de riesgo", pero nos reafirmó en nuestra voluntad y compromiso. A pesar de la magnitud de la problemática (desde Can Barceló a Can Balasch) hemos marcado un punto de inflexión. Existe como nunca una línea de actuación coherente, comprometida y de largo alcance; contamos con la intensa colaboración de expertos de otras administraciones en temas jurídicos y de residuos, y muy especialmente, tenemos a nuestro favor al Govern de la Generalitat, a través de una Agència de Residus de Catalunya, en la que ahora priman los intereses del territorio y de los ciudadanos por encima de los estrictamente económicos y empresariales.

En unos momentos en los que se están dando avances importantes, el gobierno municipal aplaude que una década después de la lucha de los vecinos de las urbanizaciones, las entidades del núcleo urbano comienzan a sensibilizarse y a sensibilizar a la población. Sólo así trabajaremos para generar las complicidades necesarias y comenzaremos a cohesionar la ciudad.

25 anys d'ajuntaments democràtics

NÚRIA BUENAVENTURA, PORTAVEU DEL GRUP MUNICIPAL D'ICV-EUIA



El 19 d'abril es complí el 25è aniversari de la constitució dels primers ajuntaments democràtics després de les eleccions municipals del 3 d'abril de 1979. Aquell dia a Rubí els primers regidors elegits democràticament, després de 40 anys de dictadura, escolliren Miquell Llugany i Paredes, cap de llista del PSUC, com a primer alcalde de la recent estranada democràcia local. S'iniciava llavors una nova i il·lusionadora etapa, plena de reptes per l'esdevenir de la nostra ciutat. Moltes eren les necessitats que havia d'afrontar el nou consistori. L'herència dels anys del franquisme era demolidora. Mancava quasi tot: escoles, centres de salut, serveis assistencials per als més necessitats, urbanitzar molts dels barris que havien crescut a recer de l'especulació, llocs de treball, transport públic i un llarg etcètera que avui, després de 25 anys, es fa difícil d'imaginar per les generacions més joves.

Les complicitats ciutadanes generades pel nou consistori i l'esforç i dedicació de molts rubinencs i rubinenques que estimaven la seva ciutat és un dels grans llegats d'aquells primers anys de democràcia local. El compromís amb la ciutat i la voluntat de construir col·lectivament un projecte de transformació han estat els trets característics dels diferents governs progressistes que han liderat aquest exercici de construir ciutat amb els ciutadans i les ciutadanes. Molts d'aquells reptes avui ja són una realitat consolidada de la que tots ens sentim orgullosos. La celebració col·lectiva l'any 1986 del mil·lenari de Rubí és potser el millor exemple d'aquesta voluntat de sumar, que va caracteritzar aquells primers anys d'aprenentatge democràtic.

Anàvem construint al mateix temps que anàvem aprenent. La multiplicitat de serveis que avui ja són patrimoni de la ciutat van reeixir per la suma del treball de molta gent que de forma col·lectiva, en entitats i associacions, però també individualment i moltes vegades anonimament, van aportar la seva il·lusió i el seu treball. El Centre d'Orientació Sanitària, el COS, la Finca Font del Ferro, els serveis d'atenció primària, els actuals serveis socials, el Teatre Municipal La Sala, les instal·lacions esportives i els programes d'esport per a tothom, l'IMPES, l'Escola Municipal de Música, l'Escola d'Art, Ràdio Rubí, la revista La Ciutat, la xarxa de transport públic,... són exemples clars de la transformació col·lectiva que ha experimentat Rubí en aquest curt però intens període de la nostra història local.

Tan sols han passat 25 anys d'aquell 19 d'abril de 1979. Un període molt curt per a una ciutat que ja ha celebrat més de mil anys des del seu naixement. Malgrat això, la capacitat d'aprenentatge i transformació ha esdevingut impressionant. La ciutat ha canviat i els reptes de futur són igual o més importants que els que teníem en aquelles dates. Les amenaces d'exclusió, les noves migracions, la sostenibilitat, el finançament dels ajuntaments, les noves demandes de serveis per a la ràpida incorporació de la dona en el món del treball, la formació continua que requereix aquest món cada cop més competitiu, són

alguns dels reptes que, com a ciutat, haurem d'afrontar amb la mateixa il·lusió i valentia que ho van fer l'any 1979. Els diferents equips que durant els darrers anys vam liderar aquesta transformació, primer com a PSUC i després com a ICV, ens sentim orgullosos de ser rubinencs i rubinenques perquè el valor més important que hem aportat a aquesta transformació col·lectiva és el de fer-la amb la gent. Sense aquesta suma de diferents sensibilitats, en què no hi ha exclusions, i sense una clara i demostrable voluntat de fer-ho participadament serà molt difícil afrontar aquests nous reptes. Felicitem-nos col·lectivament per la feina feta. Felicitats aniversari!

La manera de governar d'uns pocs

MÓNICA QUEROL, PORTAVEU DEL GRUP MUNICIPAL DEL PP



Resulta curiós el tracte diferenciat que reben algunes formacions polítiques alhora de poder publicar els seus articles d'opinió a la revista *La Ciutat*. Vull dir que, sense anar més enllà i parlar d'altres coses absolutament irregulars, existeix un tractament discriminatori.

A totes les formacions polítiques se'ns demana que entreguem l'article d'opinió el segon divendres del mes, sota la vetllada amenaça que si no és així i s'entrega més tard no podrà ser publicat.

Però, oh sorpresa! quan lleigeixo a la passada edició, la del mes de març passat, una carta del regidor Jordi Peiró, donant les gràcies als rubinencs pels resultats de les eleccions generals.

Curiós, perquè la carta només podia haver estat escrita després de conèixer els resultats, tret que dit regidor tingui una bola de cristall. I, per tant, vol dir que a tots se'ns va demanar entregar l'article el divendres 12 de març sota pena que no es publicqués, mentre que al grup socialista se'ls va permetre escriure'l amb posterioritat.

Bè, només és una mostra més de com funciona el nostre Ajuntament i la Revista La Ciutat, que ens hauria de representar a tots, però sembla que a uns més que a un altres. Aquesta deu ser la manera de governar per a tots que tenen uns pocs.

Un bon camí per al futur

XAVIER REINALDOS, PORTAVEU DEL GRUP MUNICIPAL DE CIU



En aquests moments, quan fa poc més de dos mesos que estem al govern de la ciutat i a

un mes del primer any després de les eleccions, és a dir, quan tothom faci les seves valoracions, des de CIU ens volem avançar en aquestes valoracions.

Aquest haurà estat un bon primer any de govern, potser no l'esplendorós que tots haguéssim desitjat, però sí que s'han col·locat les bases per a transformar i desenvolupar un projecte de ciutat.

D'aquí pocs dies es presentarà el Pla d'Acció Municipal que serà ambició quant als canvis i transformacions per a la nostra ciutat i, conjuntament, el pressupost d'inversió per a l'any 2004. No hi ha en aquesta demora manca d'ambició ni deixadesa, tot el contrari: responsabilitat i voluntat de transformació, de canvi i d'impuls.

També en breu haurem d'iniciar la reforma del Pla General d'Ordenació Urbana, l'instrument que ha de fixar les bases i el camí de desenvolupament de Rubí. Des de CIU estem convençuts que, en arribar aquest primer aniversari, tenim motius per a estar satisfets de la nostra actuació política.

Durant tot aquest temps, des del govern els darrers dos mesos i des de l'oposició abans, hem estat una peça d'estabilitat i de progrés per a la nostra ciutat. Vam facilitar amb la nostra abstenció l'inici del govern municipal, dotant-lo d'estructura i organigrama, hem concretat amb les nostres mocions algunes de les actuacions que seran cabdals en aquesta legislatura com la urbanització del cobriment de la via del tren, el final de l'arranjament de l'Av. Barcelona i el seu nou col·lector, i, de l'altra, les actuacions que s'han de dur a terme en els nostres carrers amb reparacions i noves inversions en voreres i pavimentació de carrers.

Un cop hem accedit al govern, ho hem fet després d'un pacte no fàcil però sí detallat i concret d'accions que s'han de dur a terme i hem assumit la responsabilitat de gestionar directament l'àmbit del medi ambient i la mobilitat. Amb l'ajut i el suport del personal de les nostres àrees a l'Ajuntament esperem donar un impuls a les tasques que s'estan duent a terme i col·laborar activament en el projecte de transformació i de millora de la nostra ciutat.

No tot es farà ni avui ni demà, segurament són moltes les necessitats que hem d'atendre i de donar resposta a la nostra ciutadania, és molta la responsabilitat que CIU, conjuntament amb la resta de formacions polítiques del pacte de govern, ha assumit, però també és cert que tenim un bon camí per al futur.

Volen acabar amb la zona d'oci de Les Torres

GRUP MUNICIPAL D'UPR



Als propietaris dels locals d'oci de Les Torres se'ls ha comunicat que de dilluns a dijous i els diumenges les terrasses hauran d'estar tancades a les 12 de la nit. Els divendres i dissabtes haurà d'estar tot recollit a la una de la matinada.

Això significa que ara que ve l'estiu i que al barri era habitual anar a prendre la fresca als esmentats locals, s'acabarà, ja que si a la una ha d'estar tot recollit, els clients hauran de marxar a les 12.30 h.

És aquesta la proposta d'oci de l'equip de govern? Quina alternativa ens presenten? Cap ni una.

Suposem perquè ells marxen a altres ciutats veïnes, on sí pots gaudir, a l'estiu, a la fresqueta fent la xerrada amb la família o els amics. Sembla ser que ni tan sols a això tenim dret a Rubí.

Per què hi ha carnisseries o perruqueries o locutoris o botigues de "todo a cien" que tanquen a altes hores de la nit sense cap problema? Per què volen acabar amb la única zona d'oci de Rubí?

Amb aquest equip de govern anem cap enrere. Com els crancs.

Invitació a la reflexió autocrítica

ALTERNATIVA CIUTADANA DE RUBÍ



Ens acostem a l'acompliment del primer any de l'actual mandat municipal, una fita tòpica per fer balanç del que s'ha fet i del que es vol fer en el futur. Els partits convencionals solen dir-rir bastant en aquestes valoracions en funció de si estan en el govern o a l'oposició, però en el que solen coincidir, amb alguna excepció, és en no fer autocrítica. Alternativa Ciutadana de Rubí (ACR) es planteja justament el contrari: el dia 8 de maig hem convocat una jornada de reflexió, oberta a tots aquells que s'han implicat en aquesta candidatura ciutadana (en siguin membres, col·laboradors, simpatitzants o votants) i a tota la ciutadania rubinenc en general, per tal de fer balanç del funcionament d'ACR des de la conformació del nou Ajuntament. El repte d'entrar al consistori, de tenir grup municipal, sense renunciar a funcionar assembleàriament com a moviment ciutadà, segueix sent, onze mesos després de les eleccions, una qüestió bàsica i que cal analitzar i debatre. I ho volem fer, sobretot, amb les aportacions i les visions dels que no estan integrats en el dia a dia de les assemblees. No es tracta de mirar-se el melic, sinó d'intentar respondre a les expectatives que ACR va despertar en gairebé dos mil rubinencs. Qualsevol ciutadà ens pot fer arribar la seva opinió mitjançant una enquesta, amb dues preguntes genèriques, que estem repartint i que podeu recollir a l'Ateneu els dimecres al vespre, o assistir l'esmentat dia 8 de maig a l'Ateneu a partir de dos quarts de nou del matí. L'autocrítica és imprescindible per a fer possible una altra democràcia, que recuperi el protagonisme de la ciutadania.