



# LA CIUTAT

Revista municipal ■ 7 d'octubre de 2004 ■ Núm. 118 ■ www.rubiciutat.net

## La finalització de cobriment de la via permet reobrir el trànsit a la zona



**El trànsit dels carrers afectats per les obres del cobriment de la via ja s'ha restablert, és a dir, l'av. Catalunya i el passeig del Ferrocarril, així com dels carrers col·lidants, dels quals també es recupera el sentit de circulació original. El cobriment de la via del tren entre l'av. Can Cabanyes i el pont del carrer Edison ja és una realitat i, tot i que encara està sense urbanitzar, s'ha convertit en una rambla.**

Les obres es van iniciar a finals de juliol de 2003 i han tingut un cost de 6 milions d'euros. Aquest compromís de la Generalitat amb l'anterior equip de govern, segons l'actual govern local, no satisfà ni als veïns ni al consistori ja que l'actual equip de govern creu que hi va

haver "una mala negociació prèvia del projecte que hauria d'haver contemplat el semisoterrament de la via per evitar la construcció de murs de fins a 4,5 metres per salvar els desnivells de l'obra".

Segons el nou govern, s'ha trobat amb la necessitat d'haver de negociar l'acabament de les obres i van iniciar converses amb el govern català per tal d'arribar a alguns acords, com ara la construcció de rampes i escales que connectin les dues

parts de la rambla, inicialment no previstos.

També s'ha aconseguit que la Generalitat assumeixi el cost de la redacció del projecte executiu d'urbanització de l'actual cobertura de ciment on s'inclou una nova entrada a l'estació pel pont de Can Cabanyes. i que s'ha presentat als veïns aquesta setmana, en una reunió dilluns passat. Es continua negociant per tal que la Generalitat assumeixi el cost de les obres d'urbanització (uns 6 milions d'euros). ■ Redacció

### Carta abierta

#### Negociar i sumar esforços



Molt de temps després d'engegar-se el projecte, el cobriment de les vies dels Ferrocarrils de la Generalitat comença a ser un fet. Encara no està acabat, però anem per bon camí. Al respecte, he de comentar que el projecte inicial de l'obra no contemplava la seva urbanització en forma de rambla; és per aquest motiu que ara mateix existeix una mena de caixa de ciment, que mai no hauria d'haver existit si les coses s'haguessin fet bé des d'un principi. No obstant, l'actual equip de govern continua negociant amb la Generalitat per trobar-hi solucions per tal que la ciutadania guanyi una nova zona peatonal i d'esbarjo.

És així com s'han de fer les coses. Negociant, parlant amb els veïns i entitats afectades, i buscant la millor solució per a tots, sumant esforços per que entre tots tinguem una ciutat més racional i més humana.

*Carme Garcia, alcaldessa de Rubí*

### LES OBRES

Les obres es van iniciar a finals del mes de juliol de 2003. L'empresa GPO s'ha encarregat de la direcció de les obres, amb l'empresa pública GISA com a promotora i l'empresa COMAPA com a contratista, i han comptat amb un pressupost de 6 milions d'euros.

El projecte inicial va ser fruit de les pressions veïnals, municipals i dels diferents partits polítics davant la Generalitat, i no contemplava la urbanització i condicionament de la zona. L'Ajuntament considera que, tot i que és una millora per a la ciutat, l'ha d'assumir la Generalitat ja que es tracta "d'una inversió en infraestructures que depenen directament del govern català, que també s'està duent a terme a altres municipis catalans".

El cobriment de la via s'ha dut a terme en tres fases:

- 1a.: a l'av. Catalunya, entre Can Cabanyes i Monturiol.
- 2a.: al pg. del Ferrocarril (entre Can Cabanyes i Edison)
- 3a.: a l'av. Catalunya entre Edison i Monturiol.

La setmana passada, finalment, es va obrir el trànsit als carrers afectats. Queda la construcció de rampes i escales per salvar els desnivells, que s'inclouran en el projecte definitiu, encarregat al prestigiós arquitecte Bernardo de Sola.



Foto Jordi Garcia



L'abans i el després del cobriment



Representants de les AV 25 de Setembre, Les Torres i Centre es van reunir el passat dilluns amb els regidors Jordi Peiró i Joan Manuel Fernández per conèixer el projecte



**9** 20.30 h c. Marconi, 14 La Xerradeta  
**Cicle de contes: Sexo en el paraíso** amb Juanan Cuentacuentos

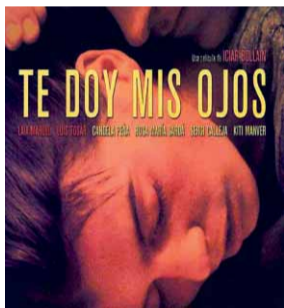
**10** 16.30 h Casal de Gent Gran de Rubí  
**Ball en directe** amb Dolores Castro

**13** 16.30 h Casal de Gent Gran de Rubí  
**Xerrada: Els timos a la gent gran a càrrec de la Policia Local**  
Org.: CGG de Rubí

18.30 h Biblioteca Mestre Martí Tauler  
**Hora del conte** a càrrec de Raquel Galeana  
Org.: Biblioteca M. M.T.

**15** 19 h Auditori del Castell Natura a la tardor  
**Conferència: Retrobem les masies rubinenques** a càrrec de Lluís Garcia, historiador  
Org.: Ass. Sant Galderic

22.30 h La Sala, Teatre municipal  
**Cinema VO: Te doy mis ojos, d'Iciar Bollain**  
Preu: 4 euros



**16** 10a Fira de Sant Galderic  
**3a Trobada de col·leccionistes de plaques de cava, mostra gastronòmica, concurs de dibuix infantil, demostració de puntaires, castells, exhibició canina, concert, sardanes, gegants, ball de gitanes, botifarrada, concert de música tradicional, tronada de Sant Galderic**  
Org.: Ass. Cultural de Sant Galderic

20.30 h c. Marconi, 14 La Xerradeta  
**Cicle de contes: Cuentrix: historias de la irrealidad** amb José Luís Guerrero

22 h al Casal Popular Casal Popular  
**XIV Temporada de teatre i dansa amateur: Grup de teatre Gatzara: Tècnica de teatre, de Manuel de Pedrolo**

**17** 16.30 h Casal de Gent Gran de Rubí  
**Ball en directe** amb Nieto Amigo

18 h al Casal Popular Casal Popular  
**XIV Temporada de teatre i dansa amateur: Grup de teatre Gatzara: Tècnica de teatre, de Manuel de Pedrolo**

18.30 h La Sala, Teatre Municipal  
Temporada Estable:  
**Entre caixes**  
Cia. Llum de Ganxo  
Preu: 10 euros

**19** 19.30 h AV El Centre de Rubí  
**Conferència: La pobresa del sud** a càrrec de Luis Fuertes

**20** 16.30 h Casal de Gent Gran de Rubí  
**Actuació del Xou del Casal de Gent Gran de St. Crist de Barcelona**  
Org.: CGG de Rubí

18.30 h Biblioteca Mestre Martí Tauler  
**Narració: Tintinventari (Tintín a la biblioteca)** a càrrec de Salvador Boix  
Org.: Biblioteca M. M.T.

20.30 h c. Marconi, 14 La Xerradeta  
**Cicle de contes: Orgasmos mentales** amb Juanan Cuentacuentos

**22** 20 h Biblioteca Mestre Martí Tauler  
**Conferència: La intel·ligència emocional** a càrrec d'Eva Bach  
Org.: Biblioteca M. M.T.

22.30 h La Sala, Teatre municipal  
**Cinema VO: El último harén, de Ferzan Ozpetek**  
Preu: 4 euros



### Exposicions

**EL CASTELL-ECOMUSEU URBA DE RUBÍ**  
**Pintura, de Rafel Teixidó**  
Fins al 18 d'octubre  
De dimarts a dissabte de 16 a 20 h; diumenges d'11 a 14 h  
Org.: Centro Aragonés de Rubí

**Fotografies: retrobem les masies rubinenques, de Josep M. Roset i 3r concurs de plaques de cava**  
Fins al 18 d'octubre  
De dimarts a dissabte de 16 a 20 h; diumenges d'11 a 14 h  
Inauguració: dijous 7 d'octubre a les 20 h  
Org.: Associació Cultural de Sant Galderic

**ANTIGA ESTACIÓ "Blablaba", escultura de Mercè Ribera**  
Del 8 al 31 d'octubre  
De dimarts a dissabte de 18 a 20.30 h; diumenges i festius de 12 a 14 i de 18 a 20.30 h  
Inauguració: divendres 8 d'octubre a les 20.30 h

**BIBLIOTECA MESTRE MARTÍ TAULER**  
**"Les drogues"**  
Del 21 d'octubre a l'11 de novembre

# Cada cosa en su sitio: nuevos puntos de expresión ciudadana

Una de las preocupaciones del consistorio y de muchos ciudadanos es la proliferación indiscriminada de carteles que se pegan en fachadas para anunciar algunas actividades. Esta es una actividad que prohíbe expresamente la ordenanza de policía y buen gobierno de la vía pública y que indica que se permite la información en los puntos habilitados para tal fin.

El Ayuntamiento ha instalado 10 espacios de expresión ciudadana para facilitar alternativas a las entidades o empresas que necesiten comunicar sus actos e iniciativas a los ciudadanos sin por ello ensuciar las calles de la ciudad y cumplir las ordenanzas en este aspecto.



Estos puntos, son monolitos cilíndricos de 90 cm de diámetro y 2,8 m. de altura. Ocho de estos nuevos espacios substituyen a los puntos de información que había anteriormente y los otros dos se han instalado en Can Fatjó y en la plaza de la Estación. Este cambio se debe a que los anteriores puntos tenían poca superficie útil para colgar carteles o información dirigida a ciudadanos y se solía utilizar las fachadas para tal fin. Hace ya un año que el Ayuntamiento inició una campaña informativa avisando a las entidades que reiteradamente desatendían esta prohibición, pero hasta la fecha no se ha aplicado ninguna sanción dada la escasez de espacios suficientes. ■ M.L.

### Mediación consistorial en actos vandálicos

El Ayuntamiento ha comenzado a ejercer de mediador entre víctimas y autores de actos vandálicos en colaboración con el departamento de Justicia de la Generalitat de Catalunya. La primera actuación ha consistido en un primer acto de conciliación mediante la firma de un contrato privado firmado entre un representante de la fiscalía de menores, la Policía Local y el responsable de un menor. Cabe destacar que este año, el Ayuntamiento ha destinado cerca de 50.000 € para reparar des-



Foto Jordi Garcia

perfectos por actos vandálicos, como limpieza de pintadas, contenedores quemados, mobiliario urbano destruido, etc.

También se ha previsto establecer un convenio con el departamento de Justicia antes de finalizar este año que afectará inicialmente a los menores de edad, pero que también se podría hacer extensivo a todas las edades. Actualmente, los actos vandálicos se resuelven mediante denuncia y un expediente sancionador que ha de pasar por vía judicial. En el caso de las personas mayores de edad, los juicios suelen realizarse en pocos días. Con el proceso mediador se evitaría la vía judicial. Una alternativa será el pago del importe de los daños ocasionados o, por ejemplo, en el caso que la prestación sea limpiar pintadas de autores desconocidos, el Ayuntamiento cubrirá los gastos de material y un representante de la brigada municipal supervisará el trabajo. Estas propuestas, entre otras, estarán incluidas en una nueva ordenanza de convivencia y vía pública que se está trabajando actualmente.

Actualmente hay abiertos unos 30 expedientes de jóvenes que han cometido actos vandálicos a los que se les ofrecerá esta posibilidad de reparar daños sin pasar por el juzgado.



# L'Ateneu, o la pràctica d'un oci no consumista

**Fa dos anys que l'Ateneu és cogestionat entre l'Ajuntament i la Coordinadora d'Entitats de Rubí. L'objectiu era dinamitzar aquest espai i oferir-lo tant a entitats com a la ciutadania en general per a la realització de les diferents activitats que s'organitzen.**



Són tres les línies d'actuació a l'Ateneu: la gestió de serveis al conjunt del teixit associatiu i la ciutadania; la gestió i dinamització d'aquest equipament municipal; la promoció del teixit associatiu i la participació ciutadana. En definitiva, segons Cesc Gasulla, gerent de la Coordinadora d'Entitats, oferir un espai "que no convida a l'oci consumista, on pots venir a xerrar tranquil·lament sense l'obligació d'estar consumint". Pel que fa als serveis, es pot trobar l'espai d'internet, l'oficina

del Síndic de Greuges, el Punt d'Informació Jove o tot el que es refereix a suport a les entitats. Enguany les activitats s'han concentrat en la realització de diferents tallers (guitarra, àrab o pintura, entre altres) així com conferències, projeccions audiovisuals, etc.

Respecte a nombre d'usuaris, durant aquest any s'han incrementat molt: més de 10.000 al Punt d'Informació Jove (segons dades de gener a juliol) o prop de 6.000 a l'aula d'Internet (que compta

amb 9 ordinadors i s'ha de demanar hora). Quant a projectes futurs, des de la Coordinadora d'Entitats es treballa per a la creació d'una xarxa de voluntariat (recordeu les activitats com els viatges a Galícia per netejar platges afectades pel Prestige o la participació activa a la Plataforma Aturem la Guerra, per exemple). També és a punt d'enllestir un servei de suport de pàgines web per a entitats ue es posaria en marxa a principis de l'any vinent. ■ **Mar Lobato**

## L'alcaldesa reclama que s'acabi l'adequació de l'estació de RENFE

Carme García ha adreçat una carta a la Ministra de Foment, Magdalena Álvarez, demanant la seva intervenció per agilitar l'adequació de l'estació de RENFE de Rubí, que s'havia previst que comencés a funcionar per a passatgers el primer semestre de l'any. En la carta, l'alcaldesa de Rubí recorda que el 8 de gener diversos alcaldes de la comarca van mantenir una reunió amb el fins aleshores secretari d'estat, Benigno Blanco, qui es va comprometre a que la línia de passatgers entrés en funcionament cap al mes de maig. El termini ja s'ha complert i ni la línia ferroviària ni l'estació estan encara habilitades per al transport de viatgers. Donades aquestes circumstàncies i que "ni Renfe ni el Ministeri han informat dels motius del retard ni de les noves previsions" Carme García demana que "es posi fil a l'agulla" perquè la nova estació comenci a funcionar en els propers mesos.

## Aprobat el projecte inicial del col·lector de l'av. de Castellbisbal

La Junta de Govern Local del passat 27 de setembre va procedir a l'aprovació inicial de construcció dels dos primers trams del col·lector entre l'Avinguda Castellbisbal i la Riera de Xercavins. Ara es procedeix al termini legal de 30 dies d'exposició pública i, si no es produeixen al·legacions, es procedirà a executar el projecte, la redacció del qual ha anat a càrrec de l'empresa Ibering Grupo EP i el pressupost de les obres serà d'uns 576.500 €.

## Actuació municipal als torrents



L'Ajuntament de Rubí ha sol·licitat a l'Agència Catalana de l'Aigua (ACA) una subvenció d'uns 48 mil € dins del "Programa 2005 de Conservació de lleres públiques". Aquest programa té com a objectiu protegir i conservar la xarxa pública de lleres naturals i els elements que la conformen, com les riberes, la vegetació, etc. L'ajut demanat es destinarà als torrents de Can Matarí, Can Ferran, dels Alous i Can Tallafgueres de Rubí.

## Tancament de la campanya de controls de places

La Policia Local de Rubí ha tancat el període de vigilància d'estiu de places, col·legis públics i altres zones amb un balanç de 10 inspeccions per molèsties originades en establiments de les zones, 6 detencions per alteració de l'ordre a la via pública i 4 identificacions per pintades a la zona del Castell i zona centre. Aquest control ha consistit en reforçar la vigilància, de forma continuada i controlada, de diversos espais on habitualment es produeixen conflictes i alteracions per part de la gent que s'hi concentra durant les jornades d'estiu; així com altres zones sobre les que s'han rebut queixes per part de la ciutadania, de les associacions de veïns, o bé, en zones que es consideren conflictives per l'experiència policial acumulada d'altres anys.

## Presentació de la UE Rubí

La Unió Esportiva Rubí va presentar el passat 30 de setembre els equips per a la temporada 2004-2005 al camp municipal de Can Rosés. L'acte va comptar amb la presència de l'alcaldesa, Carme García, representants municipals i de l'esponsor (Hospital General de Catalunya). L'entitat rubinenca compta amb 16 equips inferiors i 2 seniors (un dels quals jugarà a 2a regional i l'altre a 3a divisió). Més de 300 persones van assistir a l'acte durant el qual es va lliurar el carnet de soci 501 a l'esponsor.



### SERVEIS

- **ESPAI D'INTERNET:** una hora per persona i dia gratuït. Cal demanar hora
- **OFICINA DEL SINDIC DE GREUGES:** Dimarts i dijous de 17 a 19 h (cal demanar hora al tel. 93588700)
- **PUNT D'INFORMACIÓ JOVE (PIJ):** Informació sobre ensenyament, viatges, carnets, sales d'estudi, etc.
- **SUPORT A LES ENTITATS:** informació, sales de reunió, voluntariat, informació turística, etc.

### ACTIVITATS

- **DILLUNS:** grup de Pintura (de 17 a 21 h)
- **DIMARTS:** Classes d'àrab (de 20 a 21.30 h), Grup de Dansa del Ventre (de 21 a 22.30 h)
- **DIMECRES:** aprenentatge d'Euskera (de 20 a 21.30 h)
- **DIVENDRES:** Casal AVAN (de 10 a 13 h), taller de guitarra (de 17 a 21 h), curs de ball flamenc (de 18 a 20 h)
- **ALTRES:** ofimàtica i internet, joc de rol, seu d'entitats, trobada de col·leccionistes, tertúlies literàries, biblioteca de Cuba, xerrades i conferències, projeccions audiovisuals, cursos d'asservitvat i relaxació per a dones...

### L'ATENEU DE RUBÍ

Carrer Xile, 1-3

De dilluns a divendres de 16 a 23 h

Dissabtes de 10 a 14 i de 17 a 22 h

Tel.: 93 588 74 73

coordinadora@rubidigital.net



Fotos Jordi Garcia



## Espectacular presentació de la 25a temporada de Ràdio Rubí

**Ràdio Rubí va presentar la seva programació el passat dia 27 al Castell-Ecomuseu, una programació basada en la música, la informació, els esports, la participació d'entitats i grups municipals, la cultura tradicional catalana, l'humor, el debat, el cinema i la solidaritat.**

L'acte de presentació, presidit per l'alcaldessa de Rubí, Carme García, va comptar amb elements originals on el personal de l'emissora va convertir-se durant 1 hora en veritables actors. En

un auditori del Castell ple, els representants de diverses entitats culturals, esportives, formacions polítiques i representants veïnals, van assistir atents a les novetats de la nova programació que s'ha estrenat el 4 d'octubre. L'alcaldessa de Rubí va adreçar-se als assistents qualificant la nova programació d'oferta amb vocació de "fer ciutat", amb continguts variats i amens per a tothom, i amb la voluntat de ser una eina de comunicació entre el teixit associatiu i comercial de Rubí. Carme García també va recordar la trajectòria viscuda per l'emissora, des de la primera emissió realitzada per aquesta ràdio en 1979, fins el reconeixement atorgat per institucions públiques i privades. Però per a l'alcaldessa, el millor premi consisteix en que, després de 25 anys de la seva posada en marxa, "existeixi encara la voluntat de servir de canal de comunicació entre els ciutadans de Rubí", qualificant l'emissora "de primera línia, que sovint fa d'ambaixadora de la ciutat, amb prestigi i plenament consolidada". ■ **Redacció**



## El Ple aprova el nom del nou institut

Entre altres temes, el Ple municipal celebrat el passat 24 de setembre va aprovar el nom del nou institut, les obres del qual s'estan finalitzant. A proposta del Consell Escolar del centre, l'IES El Bullidor, que es traslladarà a les noves instal·lacions, tindrà el nom d'IES L'Estatut. D'altra banda, es va ratificar l'acord de la Junta de Govern Local sobre els dies de festa local de Rubí per a l'any 2005 els dies 29 i 30 de juny. També de l'àrea de Serveis a les persones, es va aprovar per unanimitat el conveni entre la Diputació de Barcelona y l'Ajuntament per a la realització d'accions específiques de sensibilització i educació per a la solidaritat.

Al Ple es va donar compte del nomenament de membres de la Comissió Informativa i Òrgans Autònoms en substitució del senyor José A. Quesada, així com de la renúncia al càrrec de regidora presentada per Núria Oñoro, regidora d'ICV-EA. D'altra banda, es van aprovar per unanimitat l'adhesió al registre EACAT, una extranet de les administracions catalanes i la modificació dels estatuts de Localret. Pel que fa a la moció d'Alcaldia d'Adhesió al Fòrum de Síndics i Defensors Locals, es va aprovar amb els vots favorables de l'equip de govern (PSC, ERC i CiU), més ICV-EA, PP i ACR. Es van abstenir UPR i el regidor no adscrit, José A. Quesada.

Respecte a l'àrea de Serveis Urbans i Seguretat, es van aprovar dues mocions: la pròrroga del contracte de manteniment de l'enllumenat públic a favor de l'empresa SECE, i la modificació de l'Ordenança Municipal sobre l'ús comú dels béns de domini públic en espais oberts.

La delegació en la Diputació de les funcions de gestió i recaptació de l'impost sobre activitats econòmiques i l'adhesió als plecs de clàusules generals aplicables als contractes d'obres i instal·lacions, consultoria i assistència de serveis i de subministraments, a altres contractes administratius i als privats, elaborat per la Diputació de Barcelona són dues de les mocions presentades per Serveis Centrals que es van aprovar per unanimitat. Diferent acceptació van tenir les dues que feien referència a modificacions pressupostàries, que van comptar amb l'abstenció d'ICV-EA, UPR, ACR i el regidor no adscrit José A. Quesada.

ERC va presentar una moció expressant oposició a la Constitució Europea que no va prosperar, i Alcaldia va presentar per a la seva aprovació els comptes generals de 2003, que es va aprovar amb els vots favorables de l'equip de govern i d'ICV-EA. ■ **Redacció**

### Programació Ràdio Rubí 2004-2005



#### DE DILLUNS A DIVENDRES

De 9 a 12	La vida continua
De 12 a 13.30 h	L'últim àtom
De 13.30 a 14 h	Informatiu migdia
De 14 a 16 h	Selecció musical
De 16 a 17 h	Línia directa
De 17 a 19 h	Magamusic
De 19 a 19.30 h	Informatiu vespre
De 19.30 a 20 h	Minut 91 (dilluns), L'entrevista (dimarts), Grups municipals (dimecres), El descans del troglodita (dijous), Avantmatx (divendres)
De 20 a 21 h	Raíces del sur
De 21 a 22 h	El vinil (dilluns), Gabba Gabba Hey (dimarts), Un temps de cançons (dimecres), Punt de mira (dijous), Ondalatina (divendres, de 21 a 23 h)
De 22 a 23 h	Rock de luxe (dilluns), No underground (dimarts), Jazz (dimecres), Última sessió (dijous)
De 23 a 24 h	Bloc informatiu (repetició)
De 24 a 2 h	Blue Beats FM

#### DISSABTE

De 8 a 8.30 h	Punto de encuentro
De 8.30 a 9 h	Resum setmanal
De 9 a 11 h	Giravolt tradicional
D'11 a 12 h	Som solidaris
De 13 a 13 h	Serrat. un temps de cançons
De 13 a 13.30 h	Grups municipals
De 13.30 a 14 h	L'entrevista
De 14 a 15 h	El vinil
De 15 a 16 h	Gabba Gabba Hey
De 16 a 17 h	No underground
De 17 a 18 h	Rock de Luxe
De 18 a 20 h	Onda Latina
De 20 a 22 h	Low+12db
De 22 a 24 h	Insomnia
De 24 a 2 h	Kilometro 0

#### DIUMENGE

De 9 a 10 h	Presència cristiana
De 10 a 11 h	Ara i sempre
D'11 a 15 h	Rubí en Joc Informatiu cap de setmana (al descans del partit)
De 15 a 16 h	Punt de mira
De 16 a 17 h	L'última sessió
De 17 a 20 h	Selecció musical
De 20 a 22 h	L'últim que apagui el llum
De 22 a 24 h	Blue Beats FM

### Programació Canal 50 TV - Rubí



#### DILLUNS

De 8 a 9 h	Parlem amb l'Alcaldessa*
De 13 a 14 h	Parlem amb l'Alcaldessa*
De 20 a 20.30 h	Redacció Rubí
De 22 a 22.30 h	Redacció Rubí
D'1 a 1.30 h	Redacció Rubí

#### DIAMARTS

De 6 a 9 h	Redacció Rubí
De 13.30 a 14 h	Redacció Rubí
De 20 a 20.30 h	Redacció Rubí
De 22 a 22.30 h	Redacció Rubí
De 22.30 a 23.15 h	Rubí Actual
D'1 a 1.30 h	Redacció Rubí

#### DIMECRES

De 6 a 9 h	Redacció Rubí
De 12.30 a 13.15 h	Rubí Actual
De 13.30 a 14 h	Redacció Rubí
De 20 a 20.30 h	Redacció Rubí
De 22 a 22.30 h	Redacció Rubí
D'1 a 1.30 h	Redacció Rubí

\* Parlem amb l'Alcaldessa es realitza la primera setmana de cada mes

#### DIJOUS

De 6 a 9 h	Redacció Rubí
De 13.30 a 14 h	Redacció Rubí
De 20 a 20.30 h	Redacció Rubí
De 22 a 22.25 h	Redacció Rubí
De 22.25 a 23 h	Rubí Actual
D'1 a 1.30 h	Redacció Rubí

#### DIVENDRES

De 6 a 9 h	Redacció Rubí
De 13.30 a 14 h	Redacció Rubí
De 20 a 20.30 h	Redacció Rubí
De 22 a 22.30	Redacció Rubí
De 22.30 a 23.30 h	Parlem amb l'Alcaldessa*

#### DISSABTE

De 6 a 9 h	Redacció Rubí
De 13.30 a 14 h	Redacció Rubí

#### DIUMENGE

De 9.30 a 10 h	Redacció Rubí Dilluns
De 10 a 10.30 h	Redacció Rubí Dimarts
De 10.30 a 11 h	Redacció Rubí Dimecres
D'11 a 11.30 h	Redacció Rubí Dijous
D'11.30 a 12 h	Redacció Rubí Divendres