

ESTRUCTURA EMPRESARIAL

1. ESTRUCTURA EMPRESARIAL

Classificació dels sectors econòmics segons xifra de negocis

Ordre	Sector	Facturació	Percentatge
1	Químiques i farmacèutiques (19 a 21)	591.557.000	21,4%
2	Altres tipus de comerç a l'engròs (467 i 469)	550.507.000	19,9%
3	Transport i emmagatzematge (49 a 53)	269.795.000	9,7%
4	Altres indústries manufactureres (31 a 33)	179.422.000	6,5%
5	Activitats financeres i d'assegurances (64 a 66)	145.466.000	5,3%
6	Comerç a l'engròs de productes d'ús domèstic (464)	100.708.800	3,6%
7	Paper i arts gràfiques (17 i 18)	89.451.000	3,2%
8	Productes metàl·lics, exc. maquinària (25)	87.630.000	3,2%
9	Metal·lúrgia (24)	87.488.000	3,2%
10	Activitats professionals, científiques i tècniques (69 a 75)	61.833.950	2,2%
11	Equips elèctrics, productes informàtics i electrònics (26 i 27)	60.829.000	2,2%
12	Comerç al detall de combustibles per l'automoció (473)	55.111.000	2,0%
13	Comerç a l'engròs de TIC i maquinària (465 i 466)	54.844.700	2,0%
14	Activitats especialitzades construcció (43)	45.212.800	1,6%
15	Tèxtil, confecció, cuir i calçat (13 a 15)	43.655.000	1,6%
16	Productes minerals no metàl·lics (23)	42.827.000	1,5%
17	Cautxú i plàstic (22)	42.528.000	1,5%
18	Maquinària i equips (28)	39.788.000	1,4%
19	Comerç a l'engròs d'alimentació i begudes (462 i 463)	25.163.000	0,9%
20	Construcció d'immobles i d'obres d'enginyeria civil (41 i 42)	22.552.200	0,8%

Font: Registre Mercantil

Classificació de les zones de Rubí segons xifra de negocis

Ordre	Sector	Facturació	Percentatge
1	CIT 5A Ctra. Terrassa	753.378.000	16,2%
2	CIT 1F Cova Solera	503.654.850	14,9%
3	CIT 1B Can Jardí	357.452.700	11,8%
4	CIT 5C Molí de la Bastida	319.996.000	11,6%
5	CIT 1D Pi de Vilaroc (Rubí Sud)	324.547.000	9,7%
6	CIT 1G Sant Genís	5.342.000	9,1%
7	Centre Urbà	186.277.870	8,0%
8	CIT 5D Can Rosés	103.888.700	7,1%
9	CIT 5B La Llana- Can Serra	134.387.900	6,6%
10	CIT 3A Can Sant Joan Oest	89.166.100	4,1%
11	CIT 1E Ca N'Alzamora	8.873.000	0,9%
12	CIT 1A Vallhonrat	704.000	0,0%
<b>TOTAL</b>		<b>2.787.668.120</b>	<b>100,0%</b>

Font: Registre Mercantil

Rànquing de les 250 empreses de Rubí de major xifra de negocis

Ordre	CIF	Nom	Facturació
1	A08092744	B BRAUN MEDICAL SA	237.347.000
2	A61123782	B BRAUN SURGICAL SA	161.685.000
3	A58415779	SOCIETAT CATALANA DE PETROLIS SA	159.919.000
4	B08255234	PPG IBERICA SALES & SERVICES SL	139.251.000
5	B63343362	B BRAUN MEDICAL INTERNATIONAL SL	114.270.000
6	A08192593	DSV AIR & SEA SAU	100.274.000
7	A64885544	DSV ROAD SPAIN SA	97.247.000
8	B60914918	MOEHS CATALANA SL	74.448.000
9	A08068306	BRUGAROLAS SA	55.357.000
10	A58453614	VICENTE TORNS S.A.U	52.985.000
11	B59341081	EUROFRAGANCE SL	46.453.000
12	A08414906	SA DE COMERCIO Y SERVICIO ELECTRODOMESTICO	43.181.000
13	B61211553	IPAGSA INDUSTRIAL SL	42.690.000
14	B62748355	ENERGY EXPRESS SL	41.693.000
15	A08283624	DERMOFARM SA	39.408.000
16	B61211538	CHIMIGRAF IBERICA SL	37.985.000
17	A08700973	PPG IBERICA SA	30.887.000
18	A08290348	LAINCO SA	27.564.000
19	B61004701	RECYMET SYSTEMS SL	26.881.000
20	A08066300	BUENAVENTURA GINER SA	24.877.000

Font: Registre Mercantil

L'Estructura Empresarial preten donar una imatge global de com les empreses, els Polígons d'Activitat Economia (PAE) i els sectors s'estructuren al nostre municipi.

En aquest apartat recollim les dades que fan referència a diferents classificacions com ara per Sectors , per PAE i per Empreses segons el seu nivell de facturació.

A febrer de 2016 la ciutat de Rubí veiem que destaquen tres sectors que engloben tot el que fa referència a la indústria química, la farmacèutica i el comerç a l'engròs i el transport i emmagatzematge. Aquests sectors representen gairebé el 50% de la facturació de la ciutat.

Pel que fa a la classificació en la mateixa data segons la facturació dels diferents Polígons d'Activitat Econòmica veiem que el polígon CIT 5A Ctra. Terrassa amb 51 empreses és el primer dels 12 polígons que té Rubí, amb una facturació de 753.378.000 euros. Per altra banda el CIT 1A Vallhonrat amb 2 empreses obté una facturació de 704.000 euros.

Finalment , volem destacar les 20 empreses amb major xifra de facturació. Com veiem i en plena sintonia amb lo anteriorment assenyalat veiem que les quatre primers empreses es dediquen a la logística, a la química i la farmàcia i comerç a l'engròs.

ESTRUCTURA EMPRESARIAL (II)

1. Dades econòmiques

Altres tipus de comerç a l'engròs (467 i 469)

Dades generals

Concepte	Exercici 2014
<b>Empreses</b>	<b>79</b>
Societats anònimes	19
Societats limitades i altres	60
<b>Empreses segons facturació anual</b>	<b>53</b>
Més de deu milions d'euros	10
Entre cinc i deu milions d'euros	8
Entre un i cinc milions d'euros	18
Entre 500.000 i 1.000.000 euros	5
Entre 100.000 i 500.000 euros	7
Menys de 100.000 euros de facturació	5
<b>Antiguitat de les empreses</b>	<b>79</b>
Abans de 1960	3
Entre 1960 i 1974	5
Entre 1975 i 1989	13
Entre 1990 i 2004	32
De 2005 fins ara	26
<b>Magnituds empresarials</b>	
Facturació (euros)	550.507.000
Facturació sector / Facturació economia rubinenca	19,7%
Empleats	1.304
Empleats sector / Empleats economia rubinenca	8,7%
<b>Ràtios financers</b>	
Productivitat: <i>Vendes (euros) / Treballadors</i>	422.168
Rendibilitat econòmica: <i>Resultat explotació / Actiu</i>	5,0%
Rendibilitat financera: <i>Resultat exercici / Fons propis</i>	6,9%
Rotació d'actius: <i>Vendes / Actiu</i>	1,7
Autonomia: <i>Fons propis / (Patrimoni net + Passiu no corrent)</i>	76,6%
Endeutament: <i>Deutes totals / Actiu</i>	54,0%
Liquiditat: <i>Actiu Corrent / Exigible a curt termini</i>	1,6
<b>Distribució territorial de la facturació</b>	
CIT 1B Can Jardí	21.012.000
CIT 1F Cova Solera	230.448.000
CIT 5A Ctra. Terrassa	141.076.000
CIT 1D Pl de Vilaroc (Rubí Sud)	96.103.000
Centre Urbà	20.821.000
CIT 3A Can Sant Joan Oest	337.000
CIT 5D Can Rosés	10.033.000
CIT 5B La Llana- Can Serra	23.884.000
CIT 5C Molí de la Bastida	6.793.000
CIT 1G Sant Genís	0
CIT 1E Ca N'Alzamora	0
CIT 1A Vallhonrat	0
<b>Rubí</b>	<b>550.507.000</b>

2. Nombre de treballadors autònoms. Per grans sectors

Sector	Autònoms
AGRICULTURA	13
INDÚSTRIA	417
CONSTRUCCIÓ	724
SERVEIS	3.078
<b>TOTAL</b>	<b>4.232</b>

Font: Idescat

3. Nombre d'empreses. Grans sectors

Sector	Centres de Cotització
AGRICULTURA	1
INDÚSTRIA	449
CONSTRUCCIÓ	234
SERVEIS	1.336
<b>TOTAL</b>	<b>2.020</b>

Font: Idescat

4. Dades econòmiques

Dades Generals	
Facturació	3.600.532 Milers d'euros
Empleats	14.006 Treballadors
Empreses	1.235 Empreses
Societats Anònimes	183 Empreses
Empreses Grans	52 Empreses
Empreses històriques	18 Empreses
Empreses noves	268 Empreses

Font: El Perfil de la Ciutat. Registre Mercantil

Indicadors	
factuació per càpita	48.306
Productivitat per empleat	257.071
Ocupabilitat	188
Presència empresarial	1,6
Concentració econòmica	62,30%
Presència societats anònimes	60,10%
Ocupació empreses grans	47,40%
Empreses grans: Ocupació versus facturació	0,7
Pes empreses històriques	12,30%
Ocupació noves	11,10%

Font: El Perfil de la Ciutat.

Concepte	Número
Autònoms	4.232
Microempresa: si poseix menys de 10 treballadors	1.152
Petita empresa: si té un nombre entre 10 y 49 treballadors.	230
Mediana empresa: si té un nombre entre 50 y 250 treballadors.	37
Gran empresa: si poseix 250 o más treballadors.	5

Font: Idescat.

## L'empresa rubinenca Campos Estela una de les 20 seleccionades pel programa RSE Pime

**Campos Estela elaborarà un pla de Responsabilitat Social Empresarial per tal de treballar la relació de l'empresa amb la societat gràcies a un projecte que compta amb el suport de la Generalitat.**

El programa RSE Pime ha triat 20 petites i mitjanes empreses catalanes (pimes), entre elles el càtering Campos Estela instal·lada a Rubí, per tal de fer un pla de seguiment per a la implementació de la Responsabilitat Social Empresarial (RSE) a cada empresa. És a dir, per tal de treballar l'impacte econòmic, ambiental, laboral i social del negoci.

La tercera edició del projecte comença aquest dimarts 12 de juliol, és gratuït, té una durada de sis mesos i està gestionat per Respon.cat, un organisme creat pel Consell de Cambres de Catalunya amb el suport del Departament d'Empresa i d'Ocupació de la Generalitat, per treballar per implementació de la Responsabilitat Social Empresarial. .

Segons Campos Estela la seva participació en el programa és per posar en ordre el seu treball en relació a la societat més enllà del negoci del càtering. En aquest sentit l'empresa rubinenca intenta treballar valors com el consum de proximitat, ecològic o la inclusió social així com el respecte pel medi ambient a través del foment d'una alimentació saludable.

QUADRE DE COMANDAMENT. MERCAT DE TREBALL

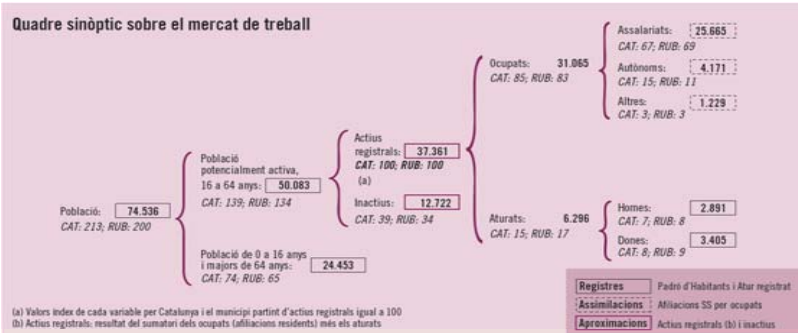
1. INDICADORS MERCAT DE TREBALL

Tot i que s'ha produït un petit repunt en les dades de l'atur en el mes de setembre la tendència és clarament negativa., situant-se fins als 6.329 persones. Per altra banda els assalariats estan marcant una tendència positiva passant dels 17.415 fins els 17.541 persones. Els dos sectors on més ha disminuït l'atur són a la indústria i a la construcció. També cal destacar que entre setembre de 2014 i setembre de 2015 a excepció del sector agrari en la resta de sectors s'ha produït un descens de l'atur. Rubí té un total de 30.083 ocupats dels quals 24.715 són assalariats i 4.157 són autònoms.

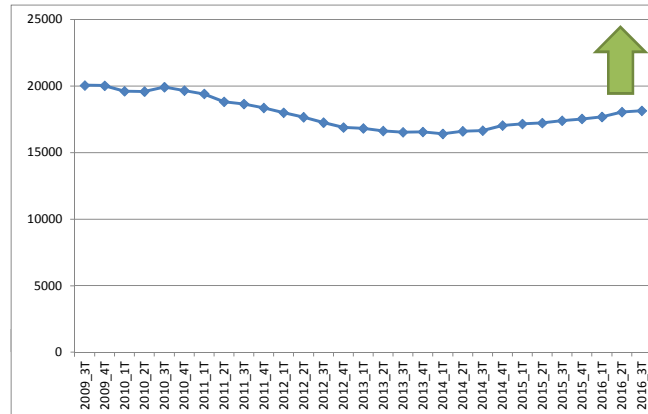
FONT: Idescat. Programa Hermes ( DIBA). Perfil de la Ciutat.

1.1. Mercat de Treball.

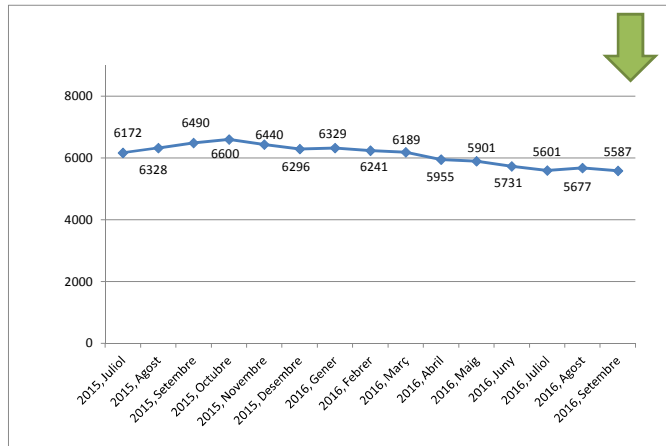
Quadre sinòptic sobre el mercat de treball



1.3. Empleats



1.2. Atur



1.4. Atur registrat. Períodes Grans Sectors

Grans sectors	sep-15	sep-16	Variació	%Atur Sep-2015	%Atur Sep-2016	%Variació
Agricultura	52	41	- 11	0,79%	0,73%	-21,15%
Indústria	1.151	1.016	- 135	17,59%	18,05%	-11,73%
Construcció	755	597	- 158	11,54%	10,61%	-20,93%
Serveis	4.095	3.571	- 524	62,60%	63,45%	-12,80%
Sense ocupació anterior	437	362	- 75	6,68%	6,43%	-17,16%
<b>TOTAL</b>	<b>6.490</b>	<b>5.587</b>	<b>- 903</b>	<b>100,00%</b>	<b>100,00%</b>	<b>-13,91%</b>

1.5. Empleats per sector. Quart trimestre 2015

Sector	Centres de Cotització
AGRICULTURA	3
INDÚSTRIA	459
CONSTRUCCIÓ	244
SERVEIS	1.330
<b>TOTAL</b>	<b>2.036</b>

NOTÍCIES

## La japonesa Kao compra l'empresa Chimigraf de Rubí

El grup japonès Kao Corporation ha adquirit l'empresa rubinenca Chimigraf, firma de referència mundial en la producció de tints i vernissos per a la impressió d'envasos i embalatges. Segons publica el diari Ara, totes dues companyies han signat un acord d'adquisició per a la integració total de Chimigraf al gegant nipó el març del 2017. D'aquesta manera, Kao Corporations, amplia la seva presència industrial a Catalunya i incorpora la producció de tints al seu ampli

ventall d'activitats. L'empresa ha garantit que conservarà els 180 empleats de Chimigraf a Rubí i l'activitat industrial al municipi. Chimigraf serà la quarta planta productiva del grup a Catalunya, on hi ha la seu de Kao a Espanya i la totalitat de les seves fàbriques. A Barberà del Vallès, hi produeix els tòners i és on hi ha les oficines centrals, mentre que a Olesa de Montserrat i a Mollet hi fa aromes químiques resines i tensioactius per a cosmètica i fragàncies. / DdR

### >> Carles Puigdemont passa unes hores a Rubí amb motiu dels 40 anys de Deltalab

MARTA CABRERA

El president de la Generalitat, Carles Puigdemont, ha visitat Rubí aquest dijous amb motiu del 40è aniversari de l'empresa Deltalab, situada al polígon industrial La Llana. Aquesta visita estava prevista

pel 15 de juliol, però es va haver de suspendre a causa de l'atemptat terrorista de Níca.

El president ha aprofitat l'ocasió per mantenir una reunió amb l'alcalde de Rubí, Ana M. Martínez. Carles Puigdemont ha estat rebut per bona part dels

regidors de l'Ajuntament i després ha signat al llibre d'honor. L'alcalde ha lliurat al màxim representant de Catalunya la 'dansaie', una petita escultura emblema de la ciutat.

Posteriorment, Puigdemont ha visitat la masia de Can Serra, centre de refe-



Carles Puigdemont i Ana M. Martínez al despatx de l'alcalde. / M.C.

## 32 empreses ja formen part de la Xarxa Rubí Empresa

La Xarxa Rubí Empresa ja té més d'una trentena d'empreses locals adherides. El projecte, impulsat per l'Oficina de Serveis a les Empreses, ajuda a les empreses a ser més innovadores fomentant la seva diferenciació en el mercat, a la vegada que treballa amb elles els valors corporatius i comparteix experiències amb altres empreses locals. La tercera edició de la Xarxa Rubí Empresa comptarà amb 10 noves empreses de diferents

sectors d'activitats, que s'han incorporat a les 22 que ja en formaven part. Aquesta nova edició treballarà especialment per impulsar polítiques de recursos humans que alliberin el talent i el compromís de les persones per incrementar la satisfacció de les plantilles i, alhora, promoure la innovació a les organitzacions. Es realitzaran quatre sessions de grup per les empreses integrants sobre diferents aspectes de la innovació. / DdR

### >> Ha mantingut una reunió amb l'alcalde, abans de conèixer la masia de Can Serra

rència del món empresarial rubinenc, i Deltalab, una empresa de disseny, fabricació i distribució de material plàstic de laboratori.

Allà, el president ha destacat el caràcter innovador, emprendedor i de caràcter internacional del teixit econòmic català i ha reconegut

a Rubí "la seva personalitat industrial, reivindicant i comproment-se amb la indústria, generadora de beneficis multiplicadors". El cap de l'executiu català ha ofert diàleg a l'administració local assegurant que "la Generalitat treballarà per ajudar al sector industrial fins a on

arribin les competències i els recursos".

Per la seva banda, Ana M. Martínez, ha traslladat algunes inquietuds a Puigdemont i ha demanat "millores en els espais on es realitza activitat econòmica" i una "aposta per la Formació Professional per qualificar la població".

GLOSSARI

CONCEPTES

Facturació	Facturació agregada de les empreses del municipi
Empleats	Nombre d'empleats
Assalariats	Nombre de col·laborants en alta laboral al règim General de la Seguretat Social en el municipi
Empreses	Nombre d'empreses
Societats anònimes	Nombre d'empreses constituïdes com a societats anònimes
Empreses grans	Nombre d'empreses amb un volum de vendes anual superior als deu milions d'euros
Empreses històriques	Nombre d'empreses constituïdes abans l'any 1961
Empreses noves	Nombre d'empreses constituïdes a partir de l'any 2007
Facturació per càpita	Facturació total/ Població
Productivitat per empleat	Facturació total/ Nombre d'empleats
Ocupabilitat	Nombre d'empleats per cada 1.000 habitants: Empleats/(Població/1.000)
Presència empresarial	Nombre d'empleats per cada 1.000 habitants: Empleats/ Hectàrees de sòl urbà
Concentració econòmica	Pes de les cinc activitats principals respecte al total de l'economia: Facturació cinc activitats principals/ Facturació total
Presència societats anònimes	Pes de la facturació de les societats anònimes respecte al total de l'economia: Facturació de les societats anònimes/ Facturació total
Ocupació empreses grans	Ocupació de les empreses grans respecte al total del teixit empresarial: Empleats empreses grans/ Total d'empleats
Empreses grans: Ocupació versus facturació	Rati entre el pes de l'ocupació de les empreses grans respecte al pes de la facturació de les empreses grans
Pes de les empreses històriques	Facturació de les empreses històriques respecte al total d'empreses: Facturació de les empreses històriques/ Facturació total
Ocupació empreses noves	Ocupació de les empreses noves respecte al total d'empreses: Empleats empreses noves/ Total d'empleats