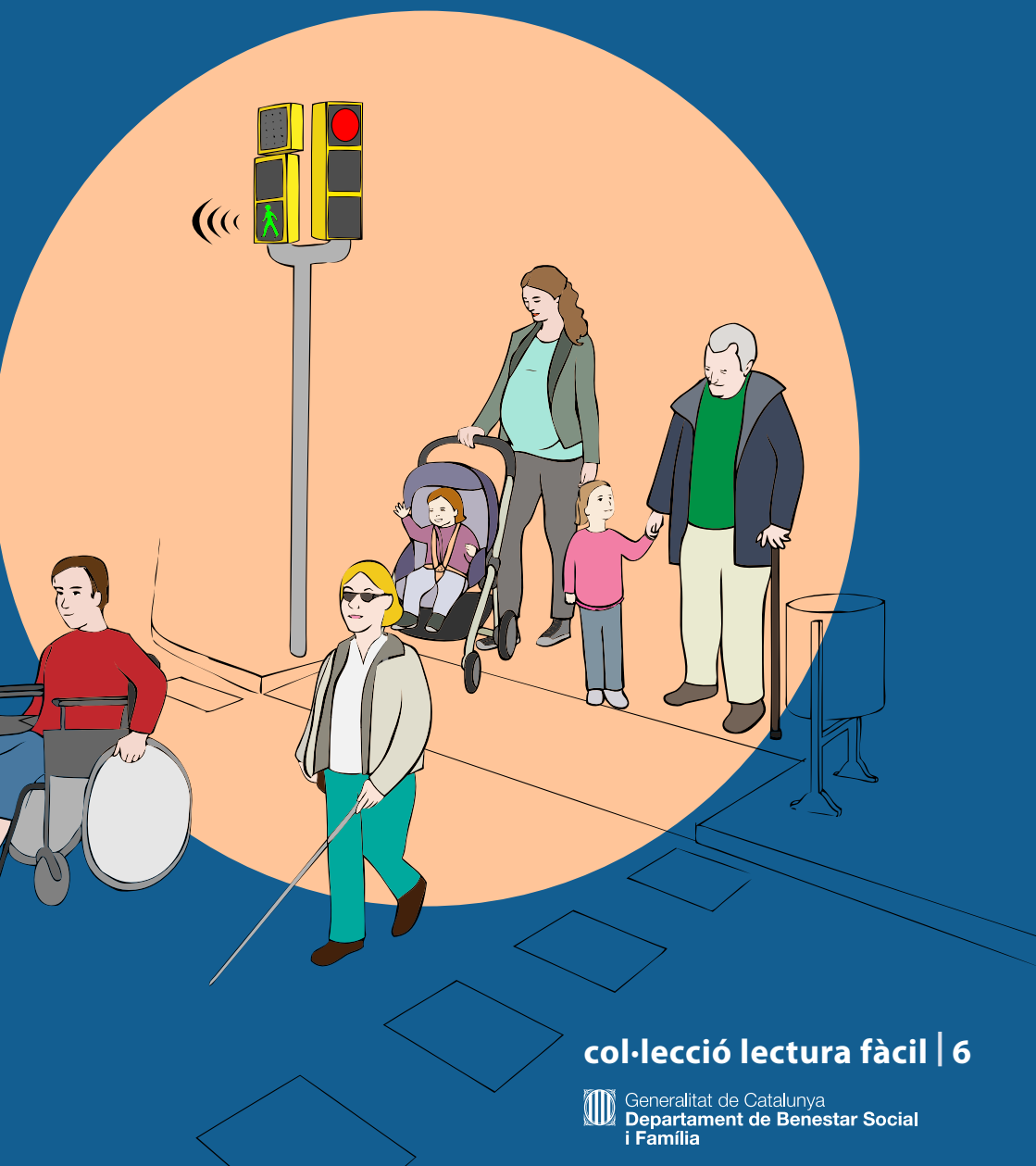


# LLEI D'ACCESSIBILITAT



col·lecció lectura fàcil | 6



Generalitat de Catalunya  
Departament de Benestar Social  
i Família

## ÍNDEX

BIBLIOTECA DE CATALUNYA - DADES CIP

Llei d'accessibilitat. - (Col·lecció lectura fàcil ; 6)

I. Salvador, Eugènia II. Serra, Elisabet III. Catalunya. Llei 13/2014, de 30 d'octubre, d'accessibilitat IV. Catalunya. Departament de Benestar Social i Família V. Col·lecció: Col·lecció lectura fàcil ; 6

1. Supressió de barreres arquitectòniques - Dret i legislació - Catalunya - Obres de divulgació 2. Discapacitats - Integració - Dret i legislació - Catalunya - Obres de divulgació 3. Discapacitats - Situació legal, lleis, etc. - Catalunya - Obres de divulgació 4. Llibres de lectura fàcil 72-056.26:340.13(460.23)(035)  
316.4.063.3-056.26:340.13(460.23)(035)  
347.161(460.23)(035)

© Generalitat de Catalunya, 2015  
Departament de Benestar Social i Família  
Passeig de Taulat, 266-270, 15a planta  
08019 Barcelona



Podeu consultar el text de la llicència de cessió de drets d'autor  
a: <http://creativecommons.org/licenses/by-nc-nd/2.5/es/legalcode.ca>

**Coordinació i redacció Lectura Fàcil:** Ana Crespo i Elisabet Serra (Associació Lectura Fàcil)



Els textos de Lectura Fàcil segueixen les directrius internacionals de l'IFLA (International Federation of Library Associations and Institutions) quant al llenguatge, el contingut i la forma, a fi que tothom els pugui entendre.  
L'Associació Lectura Fàcil ha fet aquesta versió en Lectura Fàcil.

**Primera edició:** abril de 2015

**Dipòsit legal:** B 8095-2015

**Disseny i maquetació:** Martirà Pagès

**Il·lustracions:** Carolina López Casanova

**Producció:** EADOP

**Tiratge:** 2.000 exemplars

Presentació .....	2
Per què una llei d'accessibilitat? .....	4
A qui s'adreça? .....	5
Com es garanteix l'accés als espais d'ús públic? .....	6
Com es garanteix l'accés als edificis? .....	7
- Edificis nous	
- Edificis que ja existeixin	
- Edificis amb valor historicoartístic	
- Reserva d'habitatges	
Com es garanteix l'accés als mitjans de transport? .....	10
Com es garanteix l'accés als productes? .....	12
Com es garanteix l'accés als serveis? .....	13
Com es garanteix l'accés a la comunicació? .....	15
- Ensenyament	
- Serveis públics	
- Elements d'informació i senyalització	
Com es garanteix l'accés a la cultura, al lleure i a l'esport? .....	18
Com es preveu mantenir l'accessibilitat? .....	20
- Edificis, espais naturals i espais urbans d'ús públic	
- Espais i edificis privats	
- Transport públic	
- Productes i serveis d'ús públic	
Què és la targeta d'aparcament per a persones amb discapacitat? .....	21
Què és el Consell per a la Promoció de l'Accessibilitat? .....	21
El paper de les administracions públiques .....	22
- Competències	
- Accions de promoció i formació	
- Plans d'accessibilitat	
- Mesures d'intervenció, control i avaluació	
- Infraccions i sancions	
Glossari .....	28

## PRESENTACIÓ

L'accessibilitat és una condició important per garantir l'autonomia, la no discriminació i la igualtat d'oportunitats per a totes les persones.

Un entorn accessible suposa un increment de la qualitat de vida i una major participació social de les persones que tenen discapacitat, de la gent gran o d'altres persones que temporalment pateixen dificultats per raó de les barreres. Suposa, a més, un benefici per al conjunt de la societat, ja que facilita que tothom pugui gaudir de l'entorn amb seguretat i comoditat. També ofereix oportunitats per a l'activitat laboral, professional o industrial, genera innovació, creativitat i renovació.

El marc normatiu en matèria d'accessibilitat i no discriminació, per raó de barreres físiques, de comunicació o d'actitud, s'ha fet més extens en els darrers anys des de l'aprovació de la Convenció Internacional sobre els Drets de les Persones amb Discapacitat de les Nacions Unides, que ha donat lloc a diverses normes per establir unes condicions bàsiques d'accessibilitat. Però, per altra banda, aquest ventall de normes sovint ha generat complexitat d'interpretació i aplicació a nivell pràctic i concret.

Així doncs, la Llei 13/2014, de 30 d'octubre, d'accessibilitat de Catalunya, neix amb un doble objectiu: per una banda, aconseguir una societat més inclusiva que garanteixi la màxima autonomia de tothom i la no discriminació de les persones amb discapacitat, gent gran o persones amb diversitat en el seu funcionament; i per altra banda, actualitzar i simplificar el marc normatiu català, adequat a les normes internacionals i bàsiques d'accessibilitat, per tal que es pugui entendre amb facilitat i aplicar-lo convenientment.

Amb aquests objectius, la Llei 13/2014 regula les condicions d'accessibilitat dels espais d'ús públic, els edificis i els establiments, els transports, els productes, els serveis i la comunicació, així com mesures de promoció, gestió, control i manteniment de l'accessibilitat, i estableix un règim d'infraccions i sancions per als incompliments d'aquesta llei.

La publicació que teniu a les mans és una adaptació al format Lectura Fàcil de la Llei 13/2014, que respon a l'objectiu de fer més accessible la informació per a totes les persones.

Espero que sigui del vostre interès.

Neus Munté i Fernández  
Consellera de Benestar Social i Família

## Per què una llei d'accessibilitat?

Per garantir l'autonomia, la igualtat d'oportunitats i la no-discriminació a tothom, especialment a les persones amb discapacitat.

Per incloure en el marc legal català les condicions d'accessibilitat d'acord amb les directrius internacionals i estatals bàsiques.

Per això, aquesta llei:

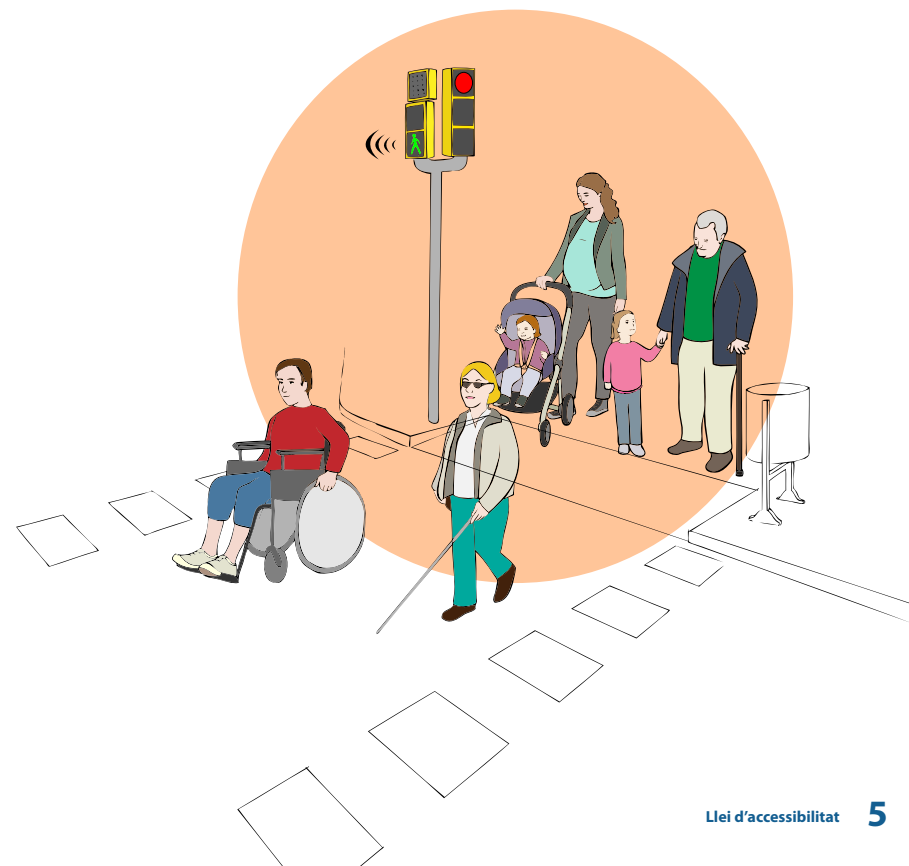
- ▶ Estableix les condicions perquè els espais d'ús públic, els edificis, els mitjans de transport, els productes, els serveis i la comunicació siguin accessibles.
- ▶ Promou l'ús de sistemes i mitjans de suport que millorin la qualitat de vida de les persones amb discapacitat.

## A qui s'adreça?

A tots els ciutadans i ciutadanes i a les entitats, públiques i privades.

Aquesta llei té per marc el concepte d'accessibilitat universal com a condició útil i necessària no només per a la vida de les persones amb discapacitat o diversitat funcional, sinó també per al conjunt de la població.

Tenint en compte que el creixent envelliment de la població comportarà un augment significatiu de les discapacitats, tots els ciutadans i ciutadanes podem esdevenir a la llarga beneficiaris de les mesures d'accessibilitat.



## Com es garanteix l'accés als espais d'ús públic?

Tothom ha de poder accedir amb seguretat als espais d'ús públic que compartim tots els ciutadans.

Per aquest motiu:

- ▶ Els planejaments i projectes urbanístics han de recollir i especificar les condicions d'accessibilitat que aplicaran d'acord amb aquesta llei i la normativa que la desplegui.
- ▶ Els espais urbans d'ús públic (carrers, places, parcs, etc.) s'han d'adaptar de manera progressiva a les condicions dels plans municipals d'accessibilitat.
- ▶ Els elements dels espais urbans d'ús públic (bancs, papereres, paviment, etc.) han de ser accessibles, tant si són permanents com si són provisionals.
- ▶ La senyalització i els elements de seguretat de les obres han de respectar els passos accessibles. Quan això no sigui possible, cal que ofereixin passos accessibles alternatius.
- ▶ Els espais naturals d'ús públic (zones de muntanya, platges, etc.) han de comptar, sempre que es pugui, amb camins i serveis accessibles que respectin el medi ambient.



## Com es garanteix l'accés als edificis?

Tothom ha de poder accedir als edificis amb seguretat, comoditat i autonomia.

Per això, aquesta llei estableix les condicions d'accessibilitat que requereixen les persones amb discapacitat i que cal incorporar als edificis nous, als que ja existeixen i als que estan protegits pel seu valor històric i/o artístic.

### Edificis nous

Tots els edificis que es construeixin d'ara endavant han de disposar d'itineraris accessibles que comuniquin la via pública amb l'entrada de l'edifici, i aquesta entrada amb cada habitatge, local o oficina.

En aquells casos que es determinin per reglament es podrà substituir l'ascensor o similar per una previsió d'espai que en permeti la instal·lació quan es necessiti en el futur.



A més d'això:

- ▶ Els edificis d'ús públic (teatres, museus, poliesportius, etc.) han de garantir l'accessibilitat als diferents espais que en formen part.
- ▶ Els edificis d'ús privat (habitatges, tallers, oficines, etc.) han de garantir l'accés a les zones d'ús comunitari.
- ▶ Els nous habitatges han de complir les normatives d'accessibilitat i mobilitat perquè les persones amb discapacitat hi puguin viure.
- ▶ Els complexos formats per un conjunt d'edificis han de disposar d'itineraris accessibles de vianants que comuniquin els edificis entre si.
- ▶ Quan les obres de rehabilitació d'un edifici en modifiquin l'estructura o l'ús general, l'edifici haurà de complir les condicions d'accessibilitat establertes per als edificis nous.

### Edificis que ja existeixin

Aquests edificis s'han d'adaptar de manera progressiva a les mesures d'accessibilitat que estableix aquesta llei, i fer els ajustos raonables perquè puguin ser utilitzats per la majoria.

Els espais reformats o ampliat s'han de fer accessibles.

El reglament que desenvoluparà aquesta llei determinarà les condicions de l'adaptació (característiques i terminis) segons el tipus d'edifici, la seva superfície i l'ús que se'n faci.

Els blocs d'edificis on viuen persones amb discapacitat o persones més grans de 70 anys han d'incorporar les condicions d'accessibilitat adequades a les necessitats d'aquestes persones.

### Edificis amb valor historicoartístic

Els edificis protegits com a béns culturals han d'incorporar millores per garantir-hi l'accessibilitat de les persones amb discapacitat.

Cal adoptar aquestes millores tot respectant els elements de valor historicoartístic dels edificis.

### Reserva d'habitatges

S'ha de reservar un percentatge d'habitatges de promoció pública i de protecció oficial per a persones amb discapacitat o mobilitat reduïda.

Cal que els col·lectius de persones amb discapacitat disposin d'informació adequada sobre els habitatges reservats i els processos d'adquisició d'aquests.

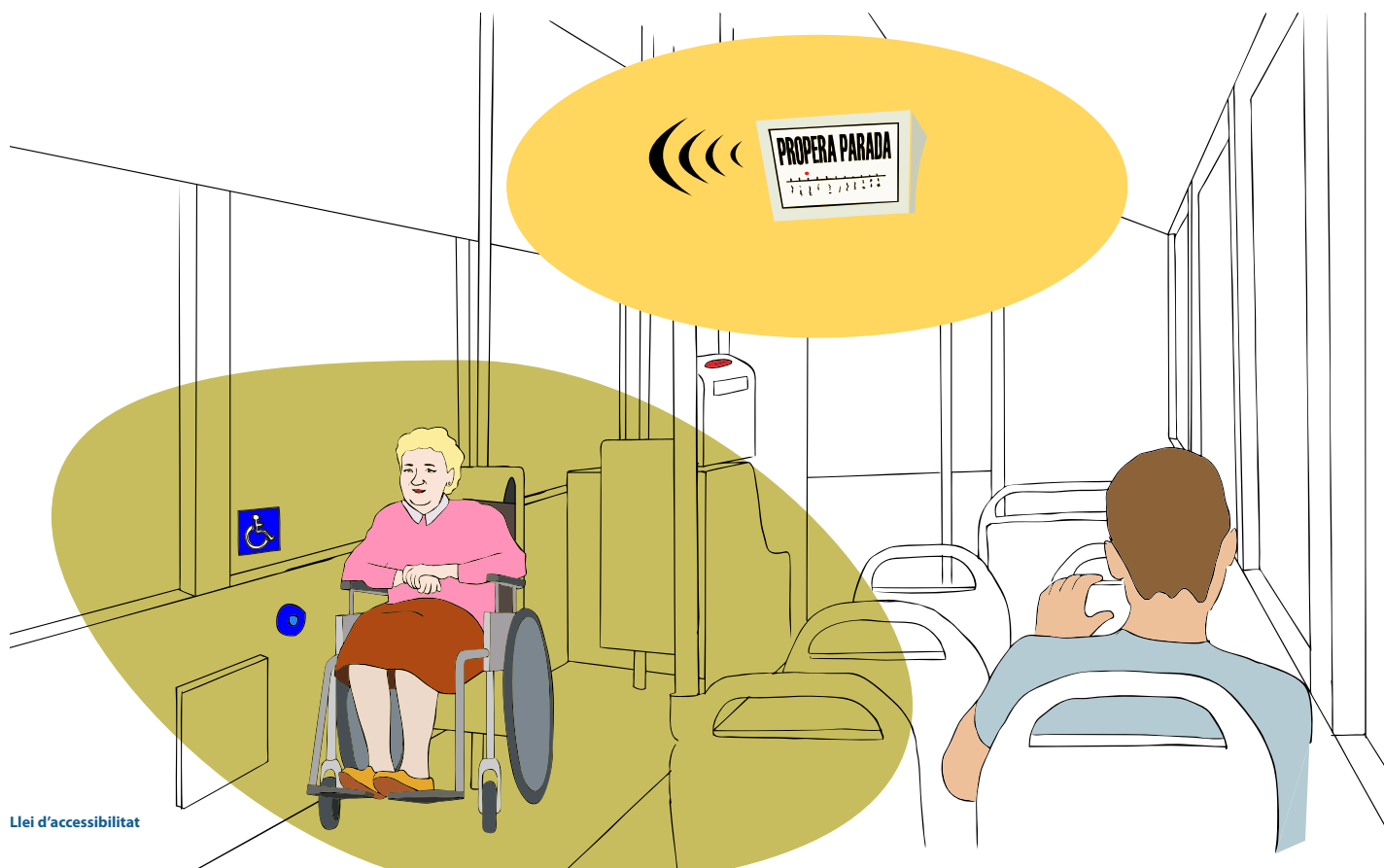
## Com es garanteix l'accés als mitjans de transport?

Tothom ha de poder utilitzar els mitjans de transport amb seguretat, comoditat i autonomia.

Per aquest motiu:

- ▶ Les administracions públiques han de vetllar perquè el sistema de transport públic sigui accessible, en especial per a les persones en situació de vulnerabilitat.
- ▶ Els proveïdors dels serveis de transport públic han de garantir l'accessibilitat dels mitjans de transport, dels edificis i dels espais on s'ofereixi el servei, i també dels sistemes d'informació i comunicació amb els usuaris.

- ▶ Els serveis de transport sense horaris i trajectes fixos, com els taxis o autocars, han de disposar d'un nombre mínim de vehicles accessibles.
- ▶ El personal del sistema de transport públic ha de rebre formació per atendre adequadament les persones amb discapacitat.
- ▶ Els nous vehicles que s'incorporin al sistema de transport públic hauran de complir les condicions d'accessibilitat que establirà el reglament que desplegui la llei.
- ▶ Les administracions públiques han d'elaborar un pla d'implantació progressiva de l'accessibilitat al sistema de transport públic.



## Com es garanteix l'accés als productes?

Tothom ha de poder accedir i ha de poder utilitzar els productes que ofereixen els serveis públics (informació i formularis en paper, màquines expenedores, mobiliari, etc.) i s'ha de facilitar la utilització dels productes d'ús o consum particular (aliments, medicines, roba, etc.).

Per aquest motiu:

- ▶ Les administracions públiques han de garantir l'accessibilitat dels productes que ofereixen.
- ▶ Els productes de consum particular han d'incorporar criteris de disseny universal.
- ▶ S'ha de garantir l'accés de les persones cegues o sordcegues a les dades més importants dels productes: identificació i data de caducitat, informació per evitar al·lèrgies, perills, informació dels prospectes farmacèutics,...



## Com es garanteix l'accés als serveis?

Tothom ha de poder accedir als serveis que s'ofereixen per a l'ús públic (subministrament elèctric, d'aigua i de gas, telecomunicacions, sanitat, educació, serveis culturals i esportius, etc.).

Per aquest motiu, les administracions públiques i els proveïdors dels serveis adreçats a la ciutadania han de:

- ▶ Garantir l'accessibilitat dels serveis que ofereixen, tant a l'ús dels serveis com a la informació que generin.
- ▶ Informar de manera accessible sobre aquests serveis (mitjançant textos en Lectura Fàcil, sistema Braille, lletra ampliada o altres).
- ▶ Informar a través de les seves pàgines web sobre les condicions d'accessibilitat dels serveis.
- ▶ Promoure l'ús de les noves tecnologies per facilitar la relació amb les persones amb discapacitat.
- ▶ Segons el tipus de servei, garantir un nombre mínim de places accessibles, unes condicions d'accés i uns preus que no discriminin les persones amb discapacitat.
- ▶ Comprometre's a no impedir l'accés a ningú per motiu de discapacitat.
- ▶ Oferir formació perquè el personal dels serveis atengui de manera adequada les persones amb discapacitat.
- ▶ Oferir atenció personalitzada a les persones amb discapacitat que ho sol·licitin.
- ▶ Impulsar acords per reduir les despeses de gestió de les compres per Internet a les persones amb discapacitat.



A més d'això, la llei recull les següents mesures:

- ▶ Els mitjans de comunicació audiovisuals han d'incorporar de manera progressiva els sistemes d'interpretació de la llengua de signes, d'audiodescripció i de subtitulació.
- ▶ Les empreses distribuïdores de cinema i audiovisuals han d'incorporar de manera progressiva els sistemes d'audiodescripció i de subtitulació, i també d'audionavegació en el cas de la distribució digital.
- ▶ Les entitats financeres han d'oferir sistemes tecnològics accessibles (caixers automàtics, banca en línia, etc.) que alhora garanteixin la confidencialitat de les dades dels usuaris.
- ▶ El reglament determinarà quins establiments i serveis públics han de tenir un document on constin les condicions d'accessibilitat de què disposen.

## Com es garanteix l'accés a la comunicació?

Tothom ha de poder comunicar-se amb autonomia suficient.

Per això, aquesta llei estableix les condicions d'accessibilitat a la comunicació en els àmbits de l'ensenyament i dels serveis públics.

### Ensenyament

El Departament d'Ensenyament ha de:

- ▶ Garantir l'accés a l'educació dels alumnes amb discapacitat o diversitat en el seu funcionament.
- ▶ Garantir l'oferta de modalitats educatives, materials i aules adaptades a les necessitats d'aquest alumnat.
- ▶ Garantir l'aprenentatge i l'ús, segons el cas, de la llengua oral, la llengua de signes, el sistema Braille i altres sistemes que es considerin necessaris.
- ▶ Oferir materials educatius amb format de Lectura Fàcil i amb lletra ampliada als alumnes que tinguin dificultats de lectura.
- ▶ Establir plans de formació específics per als docents i professionals que atenguin aquest alumnat.

El Govern ha de:

- ▶ Prioritzar acords de recerca sobre l'aprenentatge del català de les persones sordes que es comuniquen de manera oral.
- ▶ Promoure la recerca universitària en:
  - Noves formes d'ensenyament adreçades a persones amb les diferents discapacitats.
  - L'ús de les noves tecnologies en matèria d'accessibilitat.



## Serveis públics

Les administracions públiques i els proveïdors de serveis públics han de:

- ▶ Facilitar l'accés a la informació de les persones amb discapacitat sensorial a través de sistemes i mitjans que combinin comunicació auditiva, tàctil i visual.
- ▶ Promoure l'oferta de textos d'interès públic i formularis d'ús freqüent en format Lectura Fàcil, sistema Braille, lletra ampliada o altres.
- ▶ Adaptar al sistema Braille o a lletra ampliada les targetes dels usuaris dels serveis públics.
- ▶ Garantir l'accessibilitat de la informació que ofereixen per Internet.
- ▶ Incorporar de manera progressiva els avenços tecnològics que milloren l'accessibilitat en la comunicació.

## Elements d'informació i senyalització

Els espais i serveis d'ús públic han de disposar d'elements d'informació i senyalització (cartells, taulers d'anuncis, panells) accessibles, tant a l'interior com a l'exterior de les seves instal·lacions.

A més, els estudis de seguretat i els plans d'emergències d'aquests espais i serveis han de preveure mesures d'avís i mitjans de suport per a les persones amb discapacitat.

El reglament determinarà les condicions d'accessibilitat dels elements d'informació i senyalització, segons si ja n'hi ha o s'han d'instal·lar de bell nou.

## Com es garanteix l'accés a la cultura, al lleure i a l'esport?

Tothom ha de poder accedir en igualtat de condicions de la cultura, el lleure i l'esport.

Per aquest motiu:

- ▶ Les activitats culturals, esportives i de lleure han d'incorporar de manera progressiva les condicions d'accessibilitat necessàries perquè les persones amb discapacitat puguin gaudir-ne, comprendre-les i participar-hi.
- ▶ La informació sobre aquestes activitats s'ha de redactar en un llenguatge entenedor.
- ▶ L'administració pública ha d'impulsar plans d'accessibilitat en els àmbits cultural, esportiu i de lleure.
- ▶ Els proveïdors de serveis culturals, esportius i de lleure, han de difondre de manera adequada l'oferta adreçada a persones amb discapacitat.



## Com es preveu mantenir l'accessibilitat?

La llei estableix que s'han de fer les actuacions de manteniment (revisions periòdiques, detecció i solució de problemes) per tal que els espais, serveis i instal·lacions siguin accessibles al llarg del temps.

### Edificis, espais naturals i espais urbans d'ús públic

Les administracions responsables han de mantenir en bon estat els elements que en garanteixen l'accessibilitat, d'acord amb el pla de manteniment corresponent.

### Espais i edificis privats

Els titulars de l'activitat o propietaris han de mantenir en bon estat els elements d'accessibilitat als espais d'ús públic o comunitari.

L'administració pública pot fer-hi inspeccions, controls, denúncies i sancions.

### Transport públic

Les administracions públiques i les empreses proveïdores han d'incloure en els seus plans de gestió les actuacions necessàries per mantenir les condicions d'accessibilitat.

### Productes i serveis d'ús públic

Els propietaris i proveïdors han d'adoptar les mesures necessàries per garantir-ne l'accessibilitat.

## Què és la targeta d'aparcament per a persones amb discapacitat?

És un document que dona dret a la persona titular a estacionar el vehicle amb què es desplaça en una de les places d'aparcament reservades per a persones amb discapacitat i a gaudir de facilitats de circulació i aparcament. La targeta és vàlida a tota la Unió Europea.

En poden ser beneficiàries les persones amb discapacitat que superin el barem de mobilitat reduïda o tinguin una discapacitat visual greu.

El departament responsable de promoció de l'accessibilitat establirà les modalitats de targetes i en regularà l'ús.

Els ajuntaments concedeixen les targetes, vetllen pel seu ús correcte i estableixen les sancions corresponents en cas d'ús fraudulent.

## Què és el Consell per a la Promoció de l'Accessibilitat?

És un òrgan de participació externa i de consulta amb representants dels diversos sectors socials relacionats amb qüestions d'accessibilitat (Generalitat, ajuntaments, associacions de persones amb discapacitats diverses i experts en accessibilitat).

Les seves funcions principals són:

- ▶ Assessorar el Govern sobre temes d'accessibilitat i proposar actuacions.
- ▶ Promoure l'accessibilitat.
- ▶ Avaluar el compliment de la llei i els avenços obtinguts.

## El paper de les administracions públiques

### Competències

És competència de la Generalitat de Catalunya:

- ▶ Desplegar i executar aquesta llei.
- ▶ Dur a terme les actuacions de control, foment i difusió necessàries per al compliment de la llei.

Correspon al departament responsable de promoure l'accessibilitat:

- ▶ Vetllar per la correcta aplicació de la llei, a tot el territori.
- ▶ Impulsar actuacions i estratègies per assolir els objectius de la llei.
- ▶ Resoldre dubtes d'interpretació sobre l'aplicació de la llei.

És competència de l'administració local:

- ▶ Aplicar la normativa d'accessibilitat.
- ▶ Elaborar, aprovar i aplicar el pla municipal d'accessibilitat.
- ▶ Concretar les actuacions que es faran cada any i fer-ne el seguiment.
- ▶ Decidir el pressupost que es destina a aquestes actuacions.
- ▶ Coordinar el servei de transport adaptat de viatgers.

### Accions de promoció i formació

Les administracions públiques han de:

- ▶ Destinar ajuts per a actuacions de promoció i millora de l'accessibilitat.
- ▶ Vetllar perquè les persones amb discapacitat i en risc d'exclusió social tinguin accés als mitjans de suport.
- ▶ Promoure la recerca i el desenvolupament amb l'objectiu d'augmentar l'autonomia i la seguretat de les persones amb discapacitat.
- ▶ Fer accions de sensibilització ciutadana.
- ▶ Dur a terme campanyes informatives i educatives sobre qüestions d'accessibilitat.
- ▶ Vetllar perquè els plans d'estudis incorporin continguts sobre accessibilitat.
- ▶ Crear un segell de qualitat per a establiments, espais i municipis que promoguin l'accessibilitat més enllà del que la llei prescriu com a obligació.

## Plans d'accessibilitat

Les administracions públiques han d'elaborar plans on defineixin les actuacions que faran perquè els edificis, els mitjans de transport, els productes, els serveis, la comunicació... siguin accessibles.

Aquests plans també han de definir mesures de control, manteniment i actualització per assegurar que les condicions d'accessibilitat perdurin al llarg del temps.

Cada municipi ha de tenir el seu pla d'accessibilitat.

A més, l'ha de fer públic i ha de garantir la participació ciutadana en la seva elaboració, especialment la de les persones amb discapacitat.

## Mesures d'intervenció, control i avaluació

Les administracions han de facilitar i impulsar la supressió de barreres en edificis d'habitatges on viuen persones amb discapacitat per assegurar-hi la facilitat d'accés des de la via pública.

També han d'aplicar mesures de control per garantir la correcta aplicació d'aquesta llei, mitjançant intervenció administrativa i controls previs i posteriors a les obres.

El Consell per a la Promoció de l'Accessibilitat ha d'elaborar un informe cada 3 anys sobre l'aplicació de la llei, les queixes presentades i els avenços obtinguts a fi de lliurar-lo al Parlament per ser presentat i debatut.

Qualsevol persona pot denunciar una infracció en temes d'accessibilitat.

## Infraccions i sancions

Són infraccions lleus:

- ▶ No garantir els drets de les persones amb discapacitat en empreses, centres de treball o oficines d'atenció al públic.
- ▶ Incomplir les condicions d'accessibilitat en espais, equipaments, habitatges, mitjans de transport..., sempre que no se n'impedeixi un ús segur a les persones amb discapacitat.
- ▶ No identificar els elements o itineraris accessibles per a vianants.
- ▶ No disposar dels documents obligatoris que estableix la llei.
- ▶ No mantenir les condicions d'accessibilitat, sempre que això no suposi un perill.
- ▶ Deteriorar de manera intencionada els elements que garanteixen l'accessibilitat, sempre que això no suposi un risc.
- ▶ Obstaculitzar les actuacions d'inspecció o control.
- ▶ Fer un ús fraudulent de la targeta d'aparcament per a persones amb discapacitat.

Són infraccions greus:

- ▶ Donar un tracte desfavorable a persones amb discapacitat.
- ▶ Pressionar o amenaçar persones amb discapacitat perquè renunciïn als seus drets.
- ▶ Incomplir les condicions d'accessibilitat i limitar l'accés de persones amb discapacitat als edificis, transports, productes, serveis o comunicacions.
- ▶ No mantenir les condicions d'accessibilitat i causar situacions de perill.
- ▶ Danyar greument i de manera intencionada els elements que garanteixen l'accessibilitat.
- ▶ Incomplir un requeriment de l'administració.
- ▶ No facilitar informació a les autoritats en les seves funcions de vigilància, investigació, tramitació... en qüestions d'accessibilitat.
- ▶ No elaborar els plans especials d'accessibilitat.
- ▶ No reservar la proporció mínima d'habitatges per a persones amb discapacitat.
- ▶ Cometre la mateixa infracció lleu 3 vegades en un any, excepte les infraccions per ús fraudulent de la targeta d'aparcament per a persones amb discapacitat.

Són infraccions molt greus:

- ▶ Assetjar, intimidar, humiliar una persona amb discapacitat.
- ▶ Pressionar les autoritats per obstaculitzar les seves actuacions.
- ▶ Incomplir de manera reiterada els requeriments administratius.
- ▶ Incomplir les instruccions de les administracions públiques en temes d'accessibilitat si així es provoquen situacions de risc per a les persones amb discapacitat.
- ▶ Actuar amb odi i menyspreu i discriminar per raó d'origen, gènere, orientació sexual, edat o discapacitat.
- ▶ Incomplir les condicions d'accessibilitat si impedeixen l'accés lliure i segur de les persones amb discapacitat als edificis, transports, productes, serveis o comunicacions.
- ▶ Impedir l'exercici dels drets i les llibertats de les persones amb discapacitat.
- ▶ Cometre 3 infraccions greus en un any.

Les sancions per infraccions lleus van de 301 a 6.000 euros.

Les sancions per infraccions greus van de 6.001 a 30.000 euros.

Les sancions per infraccions molt greus van de 30.001 a 300.000 euros.

## Glossari

### Accessibilitat

Condicions que ha de complir l'entorn que ens rodeja (edificis, espais, serveis, transports, processos, instruments, dispositius, etc.) perquè totes les persones en puguin fer ús i gaudir-ne amb seguretat i de manera tan autònoma com sigui possible.

### Ajustos raonables

Mesures que permeten millorar l'accessibilitat en situacions complexes i/o de difícil solució, sense que impliquin un cost desproporcionat.

### Barreres a l'accessibilitat

Són obstacles que priven l'accés de les persones a l'entorn, als transports, als edificis, als productes, a la informació, a les comunicacions... Poden ser barreres arquitectòniques, de la comunicació o d'actitud.

### Disseny universal

És el disseny d'espais, edificis, productes, serveis, mitjans de transport,... que garanteix l'accés de totes les persones sense necessitat de fer-hi adaptacions.

### Mitjans de suport

Són ajudes que permeten millorar l'autonomia i qualitat de vida de les persones amb diversitat funcional. Poden ser productes, persones o animals.

### Persones amb discapacitat

Són persones que, per causa d'una afectació física, sensorial, intel·lectual o mental, es troben amb barreres que limiten la seva participació en l'entorn en igualtat de condicions amb la resta de persones.

### Persones amb diversitat funcional

S'entén per *diversitat funcional* la qualitat de funcionar de manera diversa. L'expressió s'utilitza per referir-se a persones amb discapacitat des d'un punt de vista positiu, per eliminar prejudicis.

No obstant això, la Llei d'accessibilitat manté el terme que utilitza l'Organització Mundial de la Salut de *persones amb discapacitat*, per seguretat jurídica i per coherència amb altres lleis.

És per això que és el terme d'ús preferent en aquest document de Lectura Fàcil.



**El text complet de la Llei 13/2014, de 30 d'octubre, d'accessibilitat es pot consultar a:**

► Web: <http://benestar.gencat.cat/ca/>

**Els documents de la col·lecció “Lectura Fàcil” es poden consultar a:**

► Web: [http://benestar.gencat.cat/ca/el\\_departament/publicacions/col\\_leccions\\_del\\_departament/lectura\\_facil](http://benestar.gencat.cat/ca/el_departament/publicacions/col_leccions_del_departament/lectura_facil)

**Per a més informació:**

**Departament de Benestar Social i Família**

<http://benestar.gencat.cat/ca/>



 Generalitat de Catalunya  
**Departament de Benestar Social  
i Família**

**Amb la col·laboració de:**



Associació Lectura Fàcil

