



Ajuntament  
de Rubí

# **Servei de Salut Pública Protecció de la Salut**

---

Memòria de Gestió 2016

## ÍNDEX

1. Introducció	3
2. Vigilància i control sanitari dels establiments alimentaris	4
3. Informes sanitaris de noves activitats	9
4. Control de plagues urbanes	10
5. Vigilància i control sanitari de la legionel·losi	15
6. Vigilància i control sanitari de les piscines d'ús públic	18
7. Vigilància i control sanitari als establiments on es realitzaren tatuatges, pírcings i micropigmentació	19
8. Control sanitari de la qualitat de l'aigua de les fonts naturals	20
9. Gestió de denúncies per insalubritats en espais públics i privats	21
10. Control d'aus urbanes	22
11. Assessoraments i tràmits de seguretat alimentària i sanitat ambiental	23

## 1. INTRODUCCIÓ

Existeixen agents físics, químics i biològics presents al medi que poden ocasionar problemes per a la salut. No els podem eliminar tots, però sí que podem gestionar eficaçment aquests riscos.



La Llei 18/2009, de 22 d'octubre, de salut pública defineix la protecció de la salut com "el conjunt d'actuacions, prestacions i serveis destinats a garantir la innocuïtat i la salubritat dels productes alimentaris i a preservar la salut de la població davant els agents físics, químics i biològics al medi".

El treball interdepartamental i intersectorial constitueix un factor decisiu per a la identificació dels vincles entre la salut i els canvis que se succeeixen en el medi ambient i per aconseguir la protecció de la salut de les persones davant dels riscos mediambientals.

Així doncs, les actuacions del Servei de Salut Pública en el Programa de Protecció de la Salut, s'engloben en dos grans àrees:

- Seguretat alimentària
- Sanitat ambiental



### **Objectiu general**

Vigilància i control dels establiments de concurrència pública per tal d'assegurar que les activitats que s'hi realitzen no comportin riscos per a la salut pública. Aquesta vigilància s'aplica fonamentalment a tots els establiments alimentaris i a equipaments d'ús col·lectiu.

### **Objectiu específic**

Vetllar per la salubritat de l'aigua i dels aliments i per unes adequades condicions higienicosanitàries de l'entorn en que vivim.

## **2. VIGILÀNCIA I CONTROL SANITARI DELS ESTABLIMENTS MINORISTES D'ALIMENTACIÓ**

### **Objectiu**

Exercir la vigilància i control necessari per a que l'estat higiènic sanitari d'aquests establiments s'adapti a la normativa, requerint l'adopció de les mesures correctores i promovent la implantació d'autocontrols.

### **Descripció**

- Vigilància i control sanitari dels establiments de la restauració col·lectiva comercial i menjars preparats.
- Vigilància i control sanitari dels establiments del sector carni.
- Vigilància i control sanitari dels establiments del sector del pa i/o pastisseria.
- Vigilància i control sanitari d'altres establiments minoristes d'alimentació.

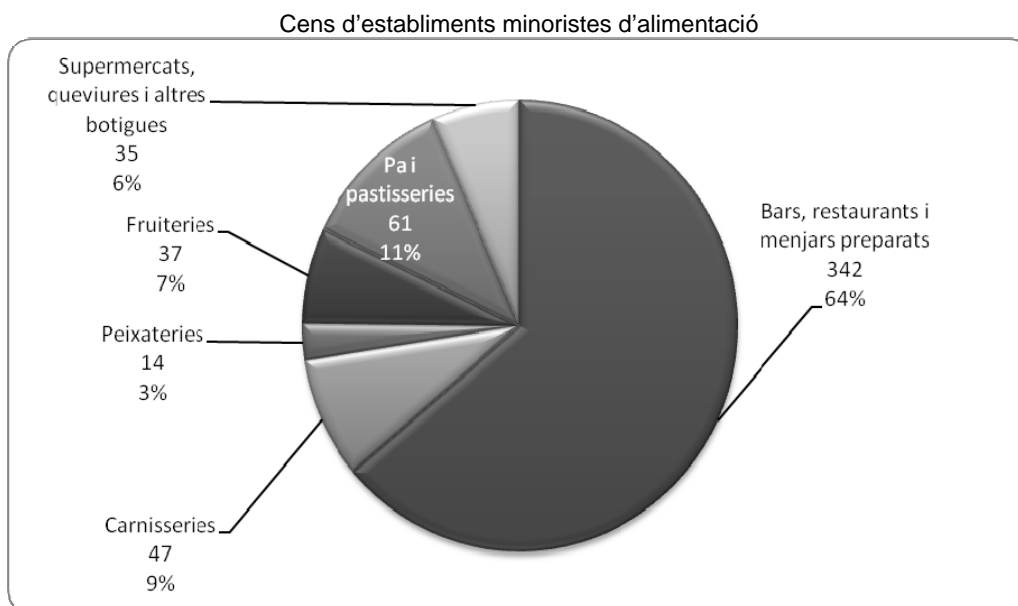
El procediment en tots els casos, respecte a les visites d'inspecció ordinàries, ha estat el següent:

- Visita d'inspecció: Control, mitjançant el protocol específic de cada sector, de l'estat higiènic i sanitari de les instal·lacions, de les pràctiques de manipulació dels manipuladors i de la documentació preceptiva.
- Requerir l'adopció de les mesures correctores corresponents a les deficiències detectades.
- Verificar l'adopció de les mesures correctores.
- Aplicació de la ordenança fiscal núm. 33 en el cas de no compliment de totes les mesures requerides.
- Seguiment i/o tancament de l'expedient.
- Manteniment del cens.

### **Agents implicats i recursos humans**

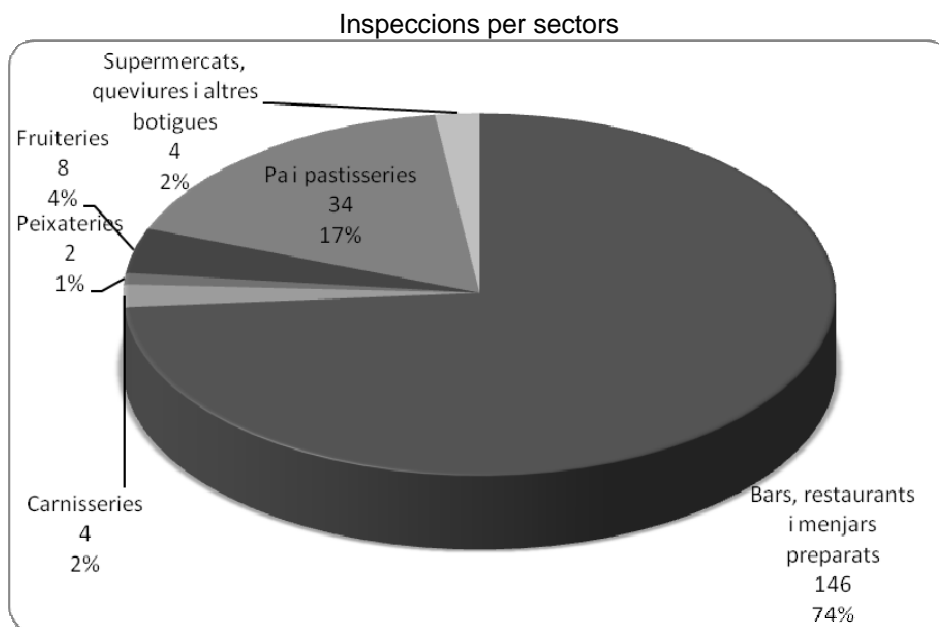
- Servei de Salut Pública. Ajuntament de Rubí
- Servei de Salut Pública del Vallès Occ. Oest. Agència de Salut Pública de Catalunya
- Diputació de Barcelona
- Servei d'Activitats. Ajuntament de Rubí
- Oficina municipal d'informació al consumidor (OMIC). Ajuntament de Rubí
- Mercat Municipal de Rubí
- Policia Local de Rubí
- Oficina de Gestió Tributària. Ajuntament de Rubí
- Empresa externa: Eurofins Analisis Alimentario SLU

## Accions i resultats



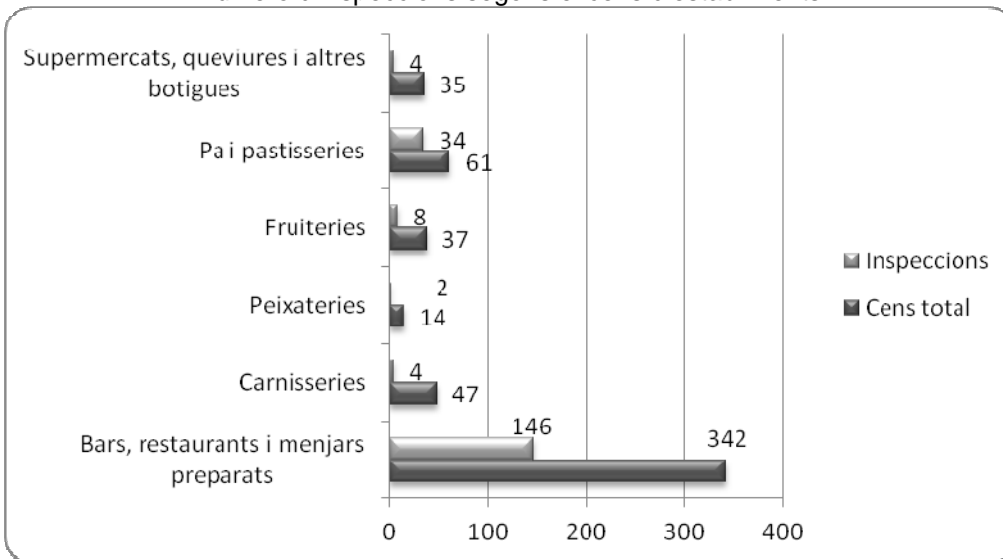
Font: Servei de Salut Pública. Ajuntament de Rubí

*Nota:* Cens que integra els establiments minoristes d'alimentació de la base de dades del Servei d'Activitats, consultat el dia 19 de gener de 2017, i les bases de dades de les parades del Mercat Municipal de Rubí, consultat el dia 8 de febrer de 2017.



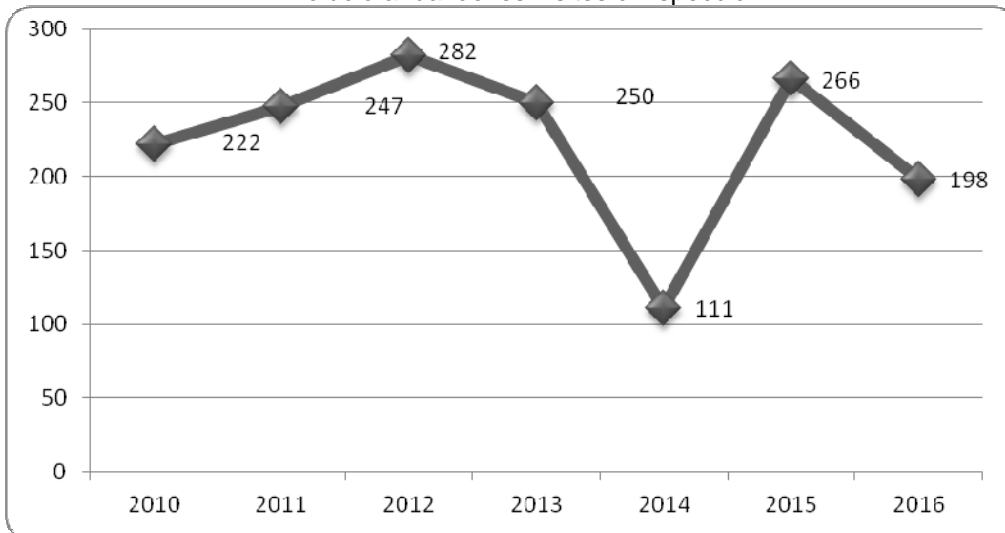
Font: Servei de Salut Pública. Ajuntament de Rubí

Número d'inspeccions segons el cens d'establiments



Font: Servei de Salut Pública. Ajuntament de Rubí

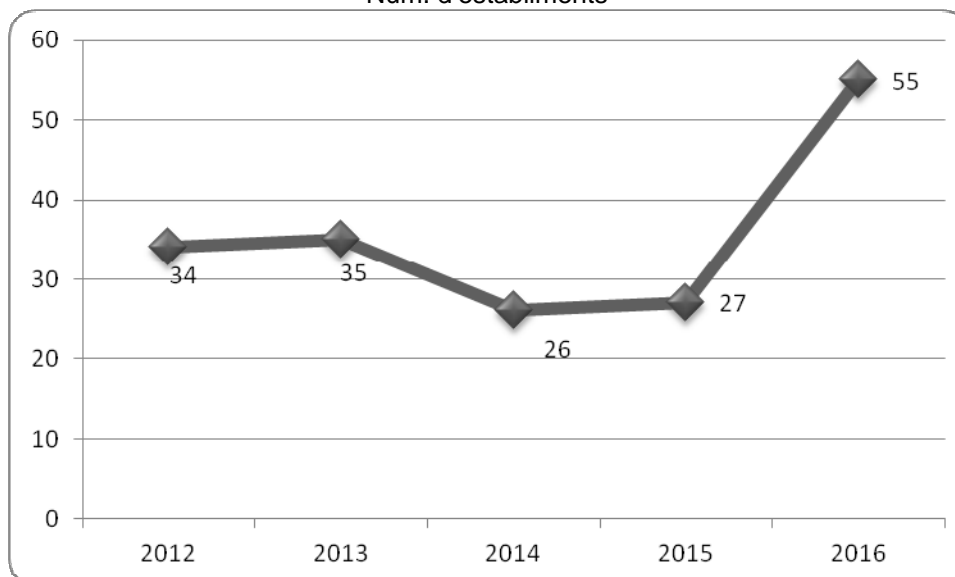
Evolució anual de les visites d'inspecció



Font: Servei de Salut Pública. Ajuntament de Rubí

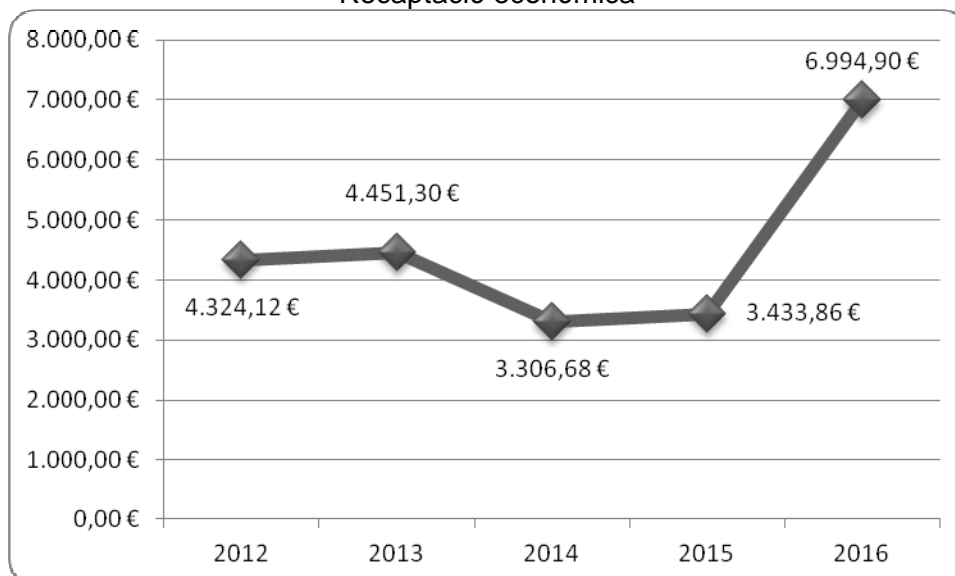
## Aplicació de l'Ordenança Fiscal núm. 33

Evolució anual aplicació taxa OF núm. 33  
Núm. d'establiments



Font: Servei de Salut Pública. Ajuntament de Rubí

Recaptació econòmica



Font: Servei de Salut Pública. Ajuntament de Rubí

## **TAXA PER LA PRESTACIÓ DELS SERVEIS DE CONTROL I INSPECCIÓ SANITARIS EN MATÈRIES DE SALUT PÚBLICA**

### **Article 1. Fonament i naturalesa**

En ús de les facultats concedides per l'article 106 de la Llei 7/1985, de 2 d'abril, Reguladora de les bases del règim local, i a l'empara del previst als articles 57 i 20.4. l) i m) del text refós de la Llei reguladora de les Hisendes Locals aprovat pel Reial Decret Legislatiu 2/2004, de 5 de març, de conformitat amb el que disposen els articles 15.a 19 d'aquest text legal, l'Ajuntament estableix la taxa per la prestació dels serveis de control i inspecció sanitaris en matèries de salut pública de la seva competència d'acord amb el que estableixen la Llei de l'Estat 14/1986, de 25 d'abril, General de Sanitat, la Llei 15/1990, de 9 de juliol, d'Ordenació Sanitària de Catalunya i la Llei 18/2009, de 22 d'octubre, de Salut Pública que es regirà per la present Ordenança fiscal.

### **Article 2. Fet imposable**

1. Constitueix el fet imposable de la taxa l'activitat municipal, tant tècnica com administrativa, que tendeix a verificar i comprovar, mitjançant inspecció, si s'ha donat compliment a mesures correctores ordenades prèviament en relació a les matèries esmentades en l'article anterior.
2. La taxa no meritara en cas que s' hagi donat compliment a totes les mesures i meritara en cas contrari.

### **Article 3. Subjectes passius**

1. Són subjectes passius contribuents les persones físiques i jurídiques i les entitats a què es refereix l'article 35.4 de la Llei General Tributària que sol·licitin o resultin afectades pel servei o activitat de control i inspecció que constitueix el fet imposable.
2. Els subjectes passius que resideixin a l'estranger durant més de sis mesos de cada any natural, estaran obligats a designar un representant amb domicili en territori espanyol i a comunicar la designació a l'Ajuntament.

### **Article 4. Responsables**

1. Són responsables tributaris les persones físiques i jurídiques determinades com a tals a la Llei General Tributària i a l'Ordenança General.
2. La derivació de responsabilitat requerirà que, prèvia audiència de l'interessat, es dicti acte administratiu, en els termes previstos a la Llei General Tributària.

### **Article 5. Quota tributària**

Per cada inspecció sanitària 127,18 €

### **Article 6. Acreditament**

La taxa s'acredita i neix l'obligació de contribuir quan, d'ofici o a instància del subjecte passiu, s'iniciï el servei o l'activitat municipal que constitueix el fet imposable.

### **Article 7. Règim de liquidació i ingrès**

La taxa serà liquidada per l'Administració, que la notificarà al subjecte passiu, per al seu pagament.

### **Article 8. Infraccions i sancions**

Pel que respecta a les infraccions i sancions tributàries que, en relació a la taxa regulada en aquesta Ordenança, resultin procedents, s'aplicarà el que disposa la Llei General Tributària i l'Ordenança General.

### **DISPOSICIO ADDICIONAL.**

**Modificació dels preceptes de l'ordenança i de les referències que fa a la normativa vigent, amb motiu de la promulgació de normes posteriors.**

Els preceptes d'aquesta Ordenança fiscal que, per raons sistemàtiques reproduïxin aspectes de la legislació estatal i autonòmica vigent i altres normes de desenvolupament, i aquells en que es fan remissions a preceptes d'aquesta, s'entendrà que són automàticament modificats i/o substituïts, amb el mateix sentit i abast, en el moment en que es produeixi la modificació dels preceptes legals i reglamentaris de què porten causa.

### **DISPOSICIO FINAL**

Aquesta ordenança fiscal aprovada pel Ple en sessió celebrada a Rubí, a data 20 de desembre de 2012 començarà a regir el dia 1 de gener de 2013 i continuarà vigent mentre no se n'acordi la modificació o derogació. En cas de modificació parcial, els articles no modificats restaran vigents.

*Ordenances Fiscals per a l'any 2014, publicades en el Butlletí Oficial de la Província de Barcelona, de data 30 de Desembre de 2013.*



### 3. INFORMES SANITARIS DE NOVES ACTIVITATS

#### Objectiu

Aconseguir que els nous establiments apliquin la normativa sanitària de referència i adaptin les instal·lacions a les condicions tècniques preceptives.

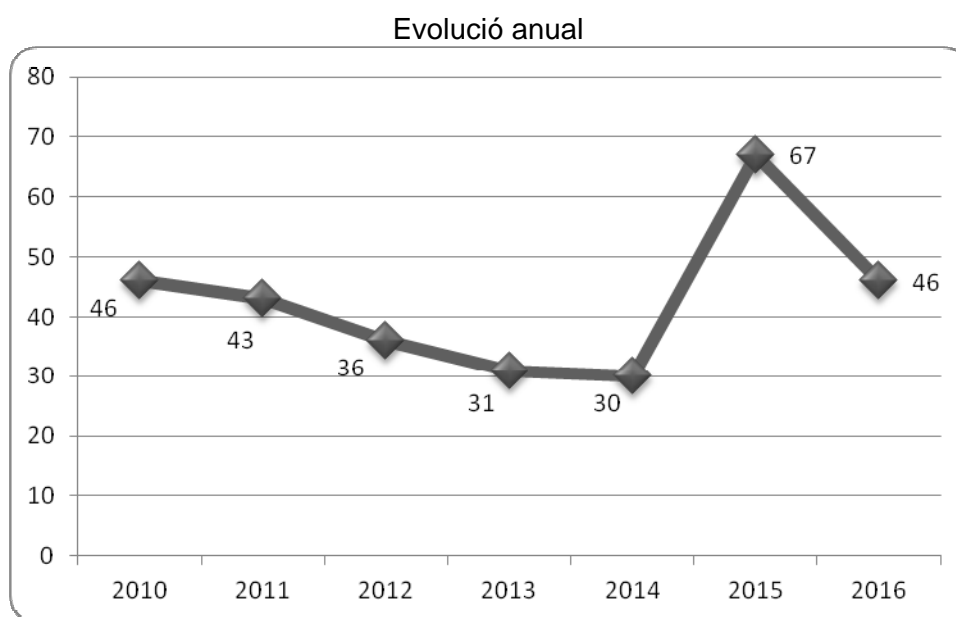
#### Descripció

Elaboració de l'informe sanitari en base a la documentació tècnica presentada pel titular de l'establiment en el procés de comunicació de l'obertura de l'establiment.

- Recepció i classificació dels diferents projectes segons el tipus d'activitat.
- Analitzar la documentació tècnica presentada i elaborar un informe tecnicosanitari.
- Manteniment de l'arxiu d'expedients.

#### Accions

Durant l'any 2016 es van rebre 46 peticions del Servei de Llicències d'Activitats, per valorar la documentació tècnica de noves activitats i emetre un informe sanitari.



Font: Servei de Salut Pública. Ajuntament de Rubí

#### 4. CONTROL DE LES PLAGUES URBANES

El control de les plagues urbanes està dirigit a mantenir la via pública i edificis d'ús públic sanejats d'artròpodes i rosegadors, per tal de prevenir la transmissió de malalties anomenades zoonosi i garantir la salubritat dels llocs i edificis públics.

El control de plagues en el medi urbà és un aspecte de vital importància per la implicació en salut pública i en la qualitat de vida dels ciutadans

Les tasques d'aquest control es basen en mètodes de desratització i desinsectació portats a terme mitjançant la contractació d'una empresa especialitzada. El Servei de Salut Pública en fa el control tècnic i la supervisió.

Per tal d'exercir un control estricte sobre artròpodes i rosegadors es té en compte un programa basat en les intervencions adequades per a prevenir o en el seu cas eliminar la presència de plagues i altres animals indesitjables.

##### Objectiu

L'objectiu bàsic consisteix en el control de rosegadors i d'insectes de forma continuada i sistemàtica dels llocs de la via pública i instal·lacions municipals considerats d'especial interès, perquè presenten unes característiques favorables a llur desenvolupament i propagació o bé perquè són llocs habituals de concentració de grups de persones.

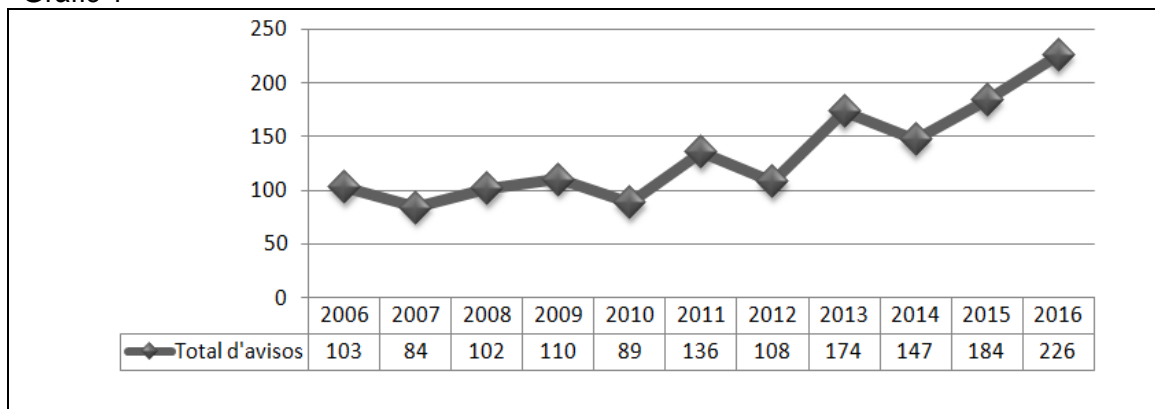
##### Recursos tècnics

Empresa Ibercontrol 86 S.L., amb Registre oficial d'establiments i serveis plaguicides (ROESP) núm. 0022CAT/SB i 0022-CAT/EB.

##### Accions

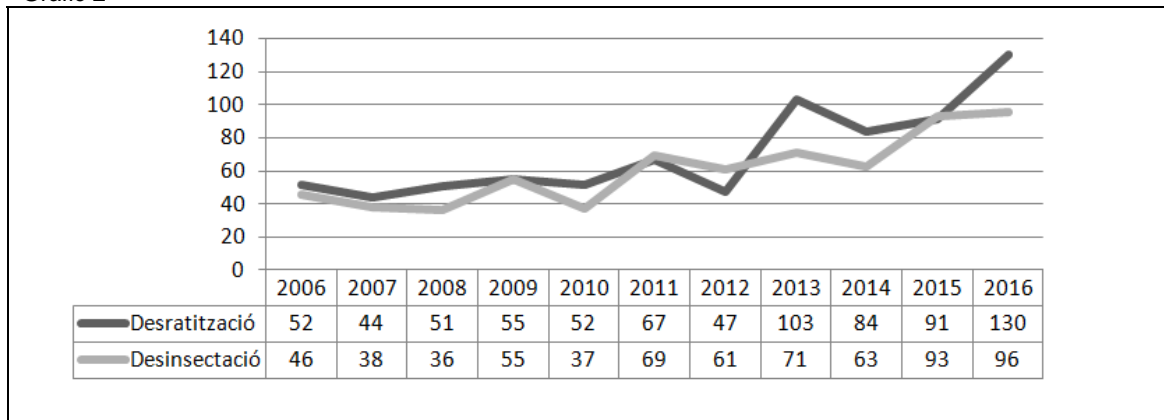
- Durant l'any 2016 s'han dut a terme les següents intervencions extraordinàries:
  - o Desratització: 130 avisos, que han generat 259 intervencions
  - o Desinsectació: 96 avisos, que han generat 104 intervencions

Gràfic 1



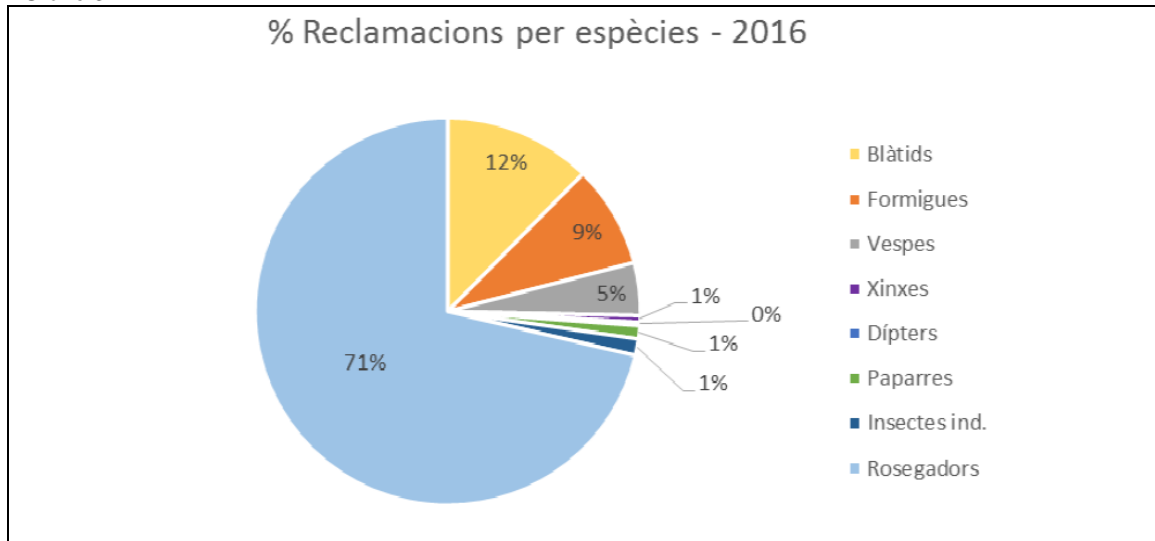
Font: Servei de Salut Pública. Ajuntament de Rubí

Gràfic 2



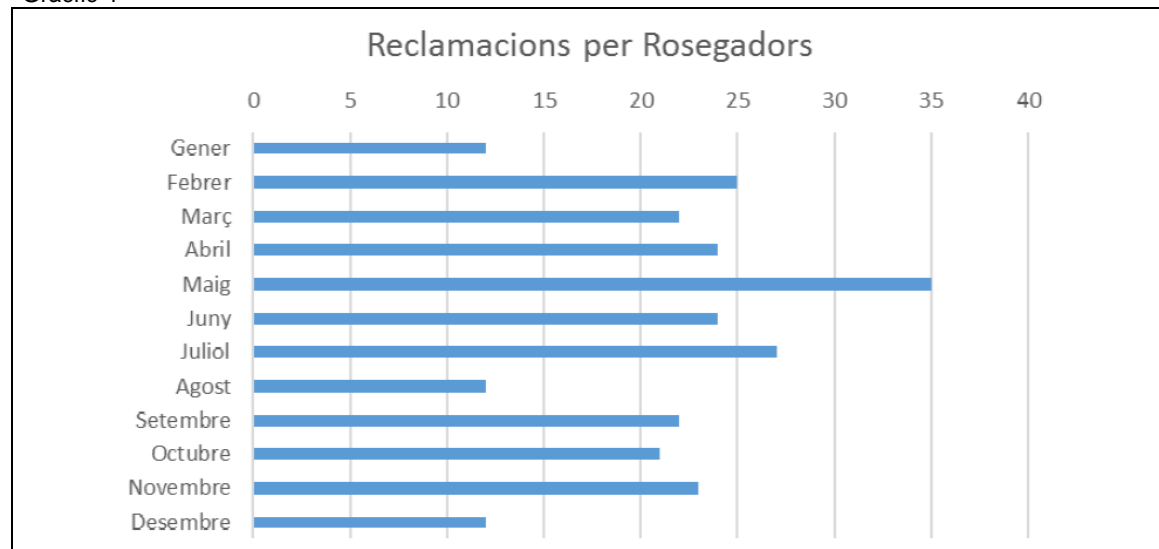
Font: Servei de Salut Pública. Ajuntament de Rubí

Gràfic 3



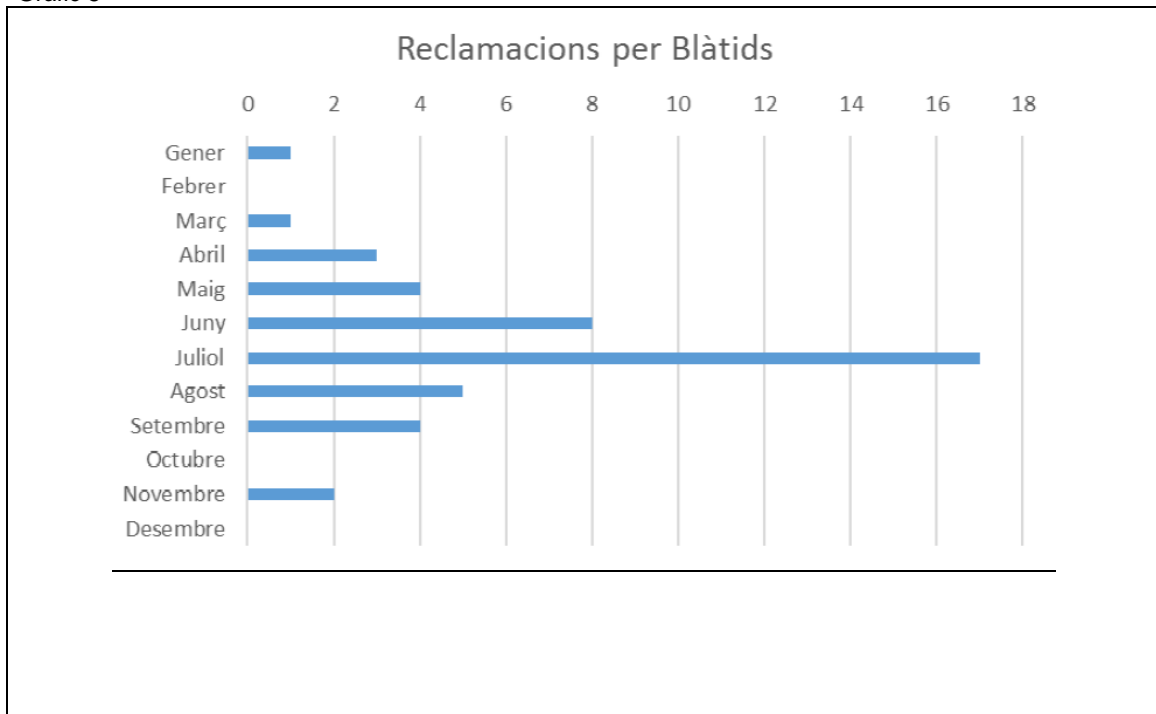
Font: Ibercontrol 86, SL

Gràfic 4



Font: Ibercontrol 86, SL

Gràfic 5



Font: Ibercontrol 86, SL

Insectes	2013	2014	2015	2016
Blàsids (P. americana i B. orientalis)	40,62%	43,33%	47,40%	43,76%
Formigues	31,25%	34,38%	40,63%	30,22%
Vespes	12,50%	9,38%	21,88%	15,64%
Mosques / mosquits	3,12%	3,13%	3,13%	1,00%
Paràsits (puces i paparres)	6,25%	4,69%	9,38%	4,18%
Tèrmits	1,56%	0,00%	1,56%	0,00%
Insectes sense determinar	4,68%	1,56%	3,13%	5,20%

Font: Servei de Salut Pública. Ajuntament de Rubí

- Activitats sistemàtiques:

	Control rosegadors	Control insectes
<b>Centres educatius</b>		
- Escola Joan Maragall	6 actuacions / any	6 actuacions / any
- Escola Ramon Llull		
- Escola Maria Montessori		
- Escola 25 de Setembre		
- Escola Mossèn Cinto Verdaguer		
- Escola Pau Casals		
- Escola Teresa Altet		
- Escola Torre de la Llebre		

<ul style="list-style-type: none"> <li>- Escola Schola</li> <li>- Escola Ca n'Alzamora</li> <li>- Escola Rivo Rubeo</li> <li>- Escola del Bosc</li> <li>- Escola d'Educació Especial</li> <li>- Escola Bressol La Bruna</li> </ul>		
<p><b><u>Dependències municipals:</u></b></p> <ul style="list-style-type: none"> <li>- Edifici Rubí I+D</li> <li>- Museu Municipal – El Castell</li> <li>- Edifici l'Escadívol</li> <li>- Edifici Torre Bassas</li> </ul>	6 actuacions / any	1 actuació /any
<ul style="list-style-type: none"> <li>- Dependències de la Brigada</li> <li>- Dependències de la Policia Local</li> <li>- Magatzem patrimoni (c. Virgili)</li> </ul>	6 actuacions / any	
<ul style="list-style-type: none"> <li>- Mercat municipal</li> </ul>	8 actuacions / any	1 actuació / any
<p><b><u>Exteriors:</u></b></p> <ul style="list-style-type: none"> <li>- Taller jardineria Font del Ferro</li> <li>- Abocador municipal</li> <li>- Zona Plaça dels Nens i solars</li> <li>- Avinguda Can Fatjó i Torrents</li> <li>- Font de la Via</li> <li>- Pg. de les Torres – Can Sedó</li> <li>- Sant Jordi Park</li> <li>- Deixalleria</li> <li>- Pl. del Quesito (Can Fatjó)</li> <li>- Tram c/ Mallorca i col·lectors</li> <li>- Hab. El Pinar – col·lectors i barrancs</li> <li>- Passeig de la Riera</li> <li>- Tram de riera fins a Pl. Cova Solera</li> <li>- Torrent Can Vallhonrat</li> <li>- Torrent Els Avets</li> <li>- Torrent Can Serrafosa</li> <li>- Torrent La Perla del Vallès</li> <li>- Urbanització Terranova</li> </ul>	6 actuacions / any	
<ul style="list-style-type: none"> <li>- Cementiri Municipal</li> </ul>	6 actuacions / any	1 actuació / any

- Carrer Monturiol		2 actuacions / any
<b><u>Associacions de Veïns:</u></b>		
- Ca n'Oriol		1 actuació /any
- Can Fatjó		
- Zona Nord		
- La Plana de Can Bertran		
<b><u>Fotjats sanitaris:</u></b>		
- Grup habitatges 25 de Setembre	8 actuacions / any	
- Grup habitatges Ptge. Barcelona		1 actuació / any

## 5. VIGILÀNCIA I CONTROL SANITARI DE LA LEGIONEL·LOSI

### Objectius

Vetllar per a que s'estableixin les condicions higienicosanitàries òptimes en aquelles instal·lacions susceptibles de generar un possible focus per a la propagació de la legionel·la.

### Descripció

La prevenció i control de la legionel·losi, d'acord amb el Reial Decret 865/2003 i el Decret 352/2004, insta els municipis a dur a terme les següents activitats:

1. Seguiment del cens d'empreses amb torres de refrigeració i condensadors evaporatius, tasca que es realitza mitjançant la coordinació amb el Servei d'Activitats de l'Ajuntament.
2. Col·laboració amb el Departament de Salut de la Generalitat de Catalunya, en cas d'un brot de legionel·losi.
3. Funció inspectora de les instal·lacions de baix risc: Humectadors, fonts ornamentals, sistemes urbans de reg per aspersió, elements de refrigeració per aerosolització a l'aire lliure, sistemes d'aigua contra incendis, sistemes d'aigua d'instal·lacions interiors d'edificis no previstos a l'article 2.2 c. del decret 352/2004 i altres aparells que acumulin aigua i puguin produir aerosols.
4. Programes d'autocontrol (manteniment, neteja i desinfecció) basats en el sistema d'anàlisi de perills i punts de control crític per a la prevenció de la legionel·losi en les instal·lacions de titularitat municipal.

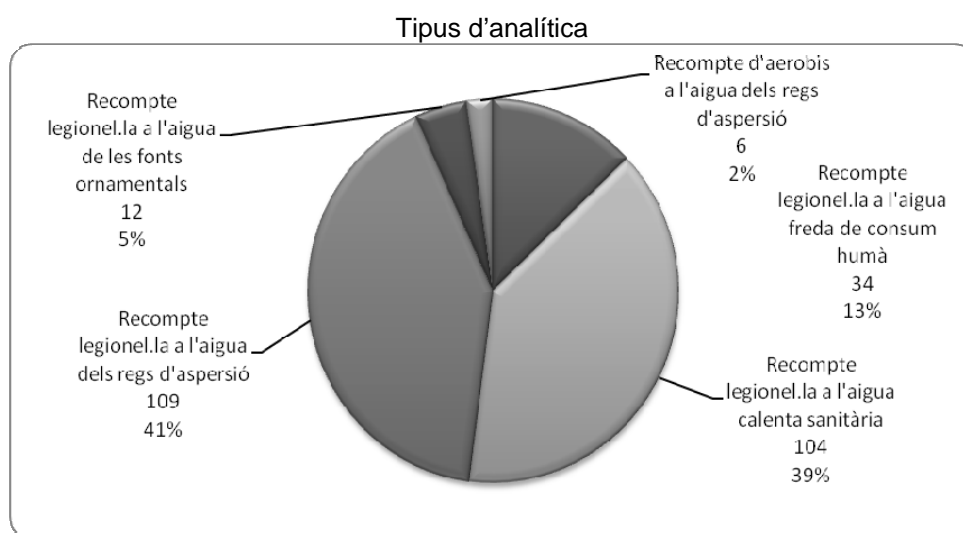
També des del Servei de Salut Pública es coordina les actuacions de la comissió tècnica municipal de control i prevenció de la legionel·losi a les instal·lacions municipals.

### Accions

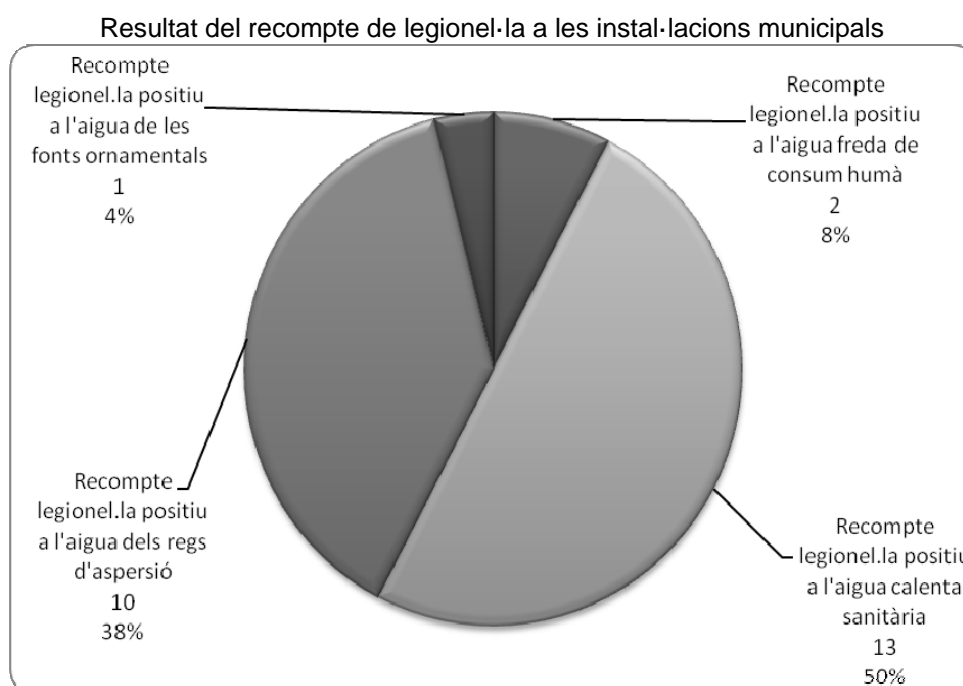
- Coordinació de la Comissió tècnica municipal de control i prevenció de la legionel·losi a les instal·lacions municipals, formada per tècnics del Serveis de Manteniment, Esports, Educació, Parcs i Jardins i Salut Pública de l'Ajuntament de Rubí.
- Controls analítics de l'aigua de les següents instal·lacions:  
Àrea de Serveis a les Persones, Associació Castellnou sector B - Can Tapis, Associació, Castellnou sector C, Brigada municipal (Edifici APEUS), Camp de Futbol 25 de setembre, Camp de Futbol Can Fatjó, Camp de Futbol Can Rosés, Celler Cooperatiu, Centre Cívic Can Fatjó, Centre Cívic El Pinar, El Bullidor, Escardívol, Escola 25 de setembre, Escola Bressol La Bruna, Escola Bressol Sol Solet, Escola Del Bosc, Escola Educació Especial, Escola Jacint Verdaguer, Escola Joan Maragall, Escola Montessori, Escola Pau Casals, Escola Ramón Llull, Escola Schola, Escola Teresa Altet, Escola Torre de la Llebre, Finca Font del Ferro, Font Ornamental plaça Catalunya, Font Ornamental plaça Dr. Guardiet, Font Ornamental plaça Figueres, Font Ornamental plaça Pearson (gran), Font Ornamental plaça Pearson (petita), Font Ornamental plaça Segadors, Frontennis, Llar tutelada Ca n' Alzamora, Mercat Municipal, Pavelló Can Rosés, Pavelló La Llana (Can Serra), Pista Atletisme Can Rosés, Pista Francesc Calvo, Policia Local, Serveis Socials / DAPSI. C. Primer de Maig, Serveis Socials / OAC. Rambleta Joan Miró.

La recollida de les mostres les realitza l'empresa Eminfor, SL.

- Controls analítics a la xarxa de regs d'aspersió de diferents parcs i jardins de la ciutat.
- Visites de vigilància i control a instal·lacions de baix risc de legionel·la de la ciutat: Instal·lacions de rentat de vehicles, centres escolars privats, centres esportius privats, botigues amb nebulitzadors de fruites i hortalisses.
- Seguiment del cens de les torres de refrigeració i condensadors evaporatius, gestionat pel Servei d'Activitats de l'Ajuntament de Rubí.
- Seguiment de la mesures correctores efectuades per subsanar les deficiències detectades en les inspeccions de l'Agència de Salut Pública de Catalunya i en les auditories encarregades per l'Ajuntament de Rubí en compliment a la normativa vigent.
- Declaració d'un brot comunitari amb 3 persones afectades. Estudi epidemiològic.
- Reunions de coordinació amb tècnics de l'Agència de Salut Pública de Catalunya.



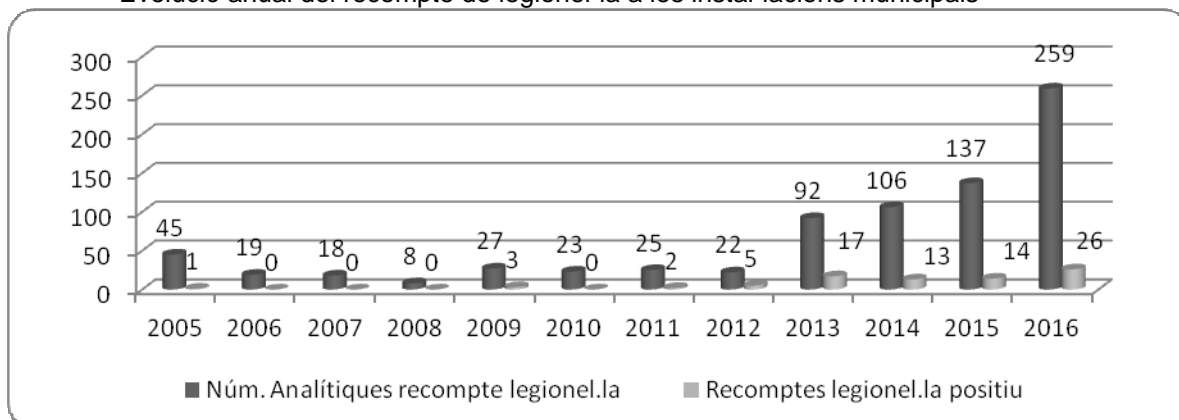
Font: Servei de Salut Pública. Ajuntament de Rubí



Font: Servei de Salut Pública. Ajuntament de Rubí



Evolució anual del recompte de legionel·la a les instal·lacions municipals



Font: Servei de Salut Pública. Ajuntament de Rubí

## 6. VIGILÀNCIA I CONTROL SANITARI DE LES PISCINES D'ÚS PÚBLIC

El control sanitari de les piscines d'ús públic té com objectiu principal avaluar les condicions higienicosanitàries d'aquests establiments d'ús públic. Les piscines d'utilitat pública s'han d'ajustar als requisits que determinen el Decret 95/2000 i el Decret 165/2001.

### Accions

L'any 2016 s'han visitat les instal·lacions amb piscines d'ús públic censades:

- Piscines de Can Rosés (Club Natació Rubí)
- Club esportiu Sportenis Rubí
- Centre Esportiu Municipal 25 de setembre (DUET)
- Aparthotel Park Sedó

Per dur a terme aquest programa, s'ha rebut la col·laboració tècnica del Servei de Salut Pública de la Diputació de Barcelona, dins del marc de col·laboració entre ambdues administracions.



## 7. VIGILÀNCIA I CONTROL SANITARI ALS ESTABLIMENTS ON ES REALITZEN TATUATGES, PÍRCINGS I MICROPIGMENTACIÓ

### Objectiu

El Decret 90/2008, de 22 d'abril, pel qual es regulen les pràctiques de tatuatge, micropigmentació i pírcing, atribueix a l'administració local la competència d'autorització i control sanitari dels establiments on es realitzen pràctiques de tatuatge i/o pírcing.

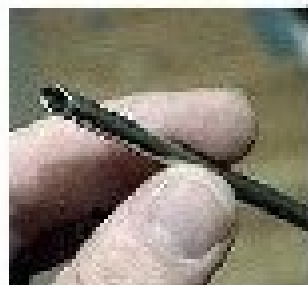
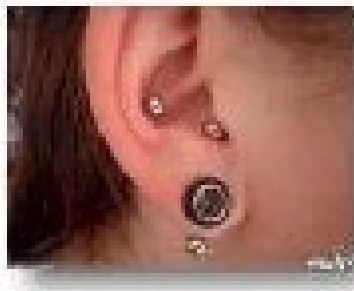
### Descripció

Es defineix com establiment de tatuatge i/o pírcing qualsevol establiment no sanitari on es fa aquesta activitat, ja sigui de manera exclusiva o conjuntament amb altres. La definició de tatuatge inclou també la tècnica de micropigmentació. De la definició de pírcing s'exclou la perforació del lòbul de l'orella mitjançant la tècnica de subjecció d'una arracada automàtica, estèril i d'un sol ús.

### Accions

Durant el 2016 s'han inspeccionat 7 establiments que realitza pírcings, tatuatges i micropigmentació.

Enguany s'ha comptat amb la col·laboració tècnica del Servei de Salut Pública de la Diputació de Barcelona, dins del marc de col·laboració entre ambdues administracions.



## 8. CONTROL SANITARI DE LA QUALITAT DE L'AIGUA DE LES FONTS NATURALS

### Objectiu

Disposar i mantenir el cens de les fonts naturals de freqüentació elevada del municipi i vetllar per la correcta informació als possibles usuaris, tal com es reflexa en el Pla de vigilància i control sanitari de les aigües de consum humà de Catalunya.

### Descripció

Les fonts són aigües subterrànies que afloren a la superfície de forma natural o que s'extreuen mitjançant galeries d'infiltració i no són utilitzades amb finalitats comercials ni estan connectades a dipòsits o xarxes de distribució pública.

Es considerarà que són de freqüentació elevada si de forma habitual, per tradició, costum o lleure, s'hi detecta la presència de persones que consumeixen l'aigua per beure o preparar aliments al voltant de la font o s'emporten l'aigua en recipients per al consum particular.

### Accions

Al llarg del 2016, s'ha portat a terme amb la col·laboració de SOREA, el control sanitari de les aigües de les següent fonts naturals que estan actualment en funcionament al municipi:

- Font Can Pi de Vilaroc
- Font Ca n' Oriol. (c. Mallorca)
- Font Can Tiraries. (c. Palència)
- Font Torrent dels Alous.

Els resultats indiquen que l'aigua no té garanties sanitàries i per tant no és apta pel consum humà. S'han instal·lat rètols indicadors a les fonts on s'especifica "Aigua sense garanties sanitàries", amb l'objectiu de prevenir a la ciutadania per tal que no en facin cap tipus d'ús.



## 9. GESTIÓ DE DENÚNCIES PER INSALUBRITAT EN ESPAIS PÚBLICS I PRIVATS

### Objectiu

Atendre i gestionar les denúncies per situacions d'insalubritat en espais públics i llocs privats que arriben al Servei de Salut Pública, per part de ciutadans i/o altres serveis municipals.

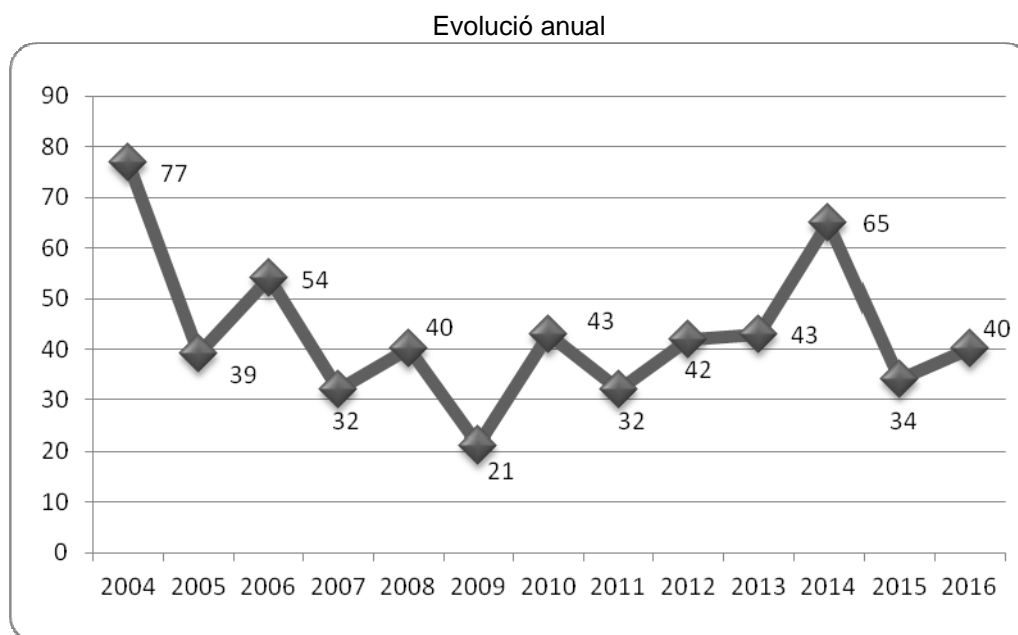
### Descripció

Intervenció del Servei de Salut Pública, en la gestió i resolució de les demandes:

- Recepció i registre intern de la denúncia
- Valoració de la denúncia
- Comunicació via telefònica amb el denunciant
- Visita d'inspecció
- Derivació de la denúncia a altres serveis municipals o administracions, si escau
- Requeriment de l'adopció de les mesures correctores detectades durant la inspecció
- Verificació de l'adopció de les mesures correctores. En cas d'incompliment, s'inicia una execució subsidiària amb la sol.licitud d'autorització judicial d'entrada a la propietat privada
- Seguiment del cas
- Resposta al denunciant

### Accions

Durant l'any 2016 es van rebre 40 demandes per denúncies d'insalubritats en espais públics i privats.



Font: Servei de Salut Pública. Ajuntament de Rubí

## 10. CONTROL DE LES AUS URBANES

### Objectiu

Atendre i gestionar el control d'aus urbanes o plagues d'animals peridomèstics, dels llocs municipals considerats d'especial interès, perquè presenten unes característiques favorables a llur desenvolupament i propagació o bé perquè són llocs habituals de concentració de grups de persones.

### Descripció

El control de les poblacions d'aus urbanes (colom urbà i la cotorreta de pit gris, entre altres ocells) correspon als ajuntaments, d'acord amb l' establert a l'article 16 del text refós de la Llei de Protecció dels Animals, i són aquests els responsables de prendre les mesures més adients a l'espai de domini públic per tal d'evitar o reduir els possibles problemes de salut, urbanístics i les molèsties que ocasionen, vetllant alhora per mantenir un equilibri que permeti la convivència amb garanties de salubritat.

És per això que les actuacions estan orientades a establir plans de control integral d'animals on l'anàlisi de la situació de partida és fonamental per poder aplicar les mesures més adients.

### Recursos

Empresa: Colomba Control, SL

### Accions

Any 2016 (de maig a desembre)	
Demandes	22
Captures amb xarxes automàtiques	521
Captures amb gàbies	35



## 11. ASSESSORAMENTS I TRÀMITS DE SEGURETAT ALIMENTÀRIA I SANITAT AMBIENTAL

### Objectiu

1. Assessorar als titulars d'establiments alimentaris i ciutadans de la formació en seguretat alimentària.
2. Assessorar als titulars d'establiments alimentaris de la implantació dels plans d'autocontrol als establiments alimentaris.
3. Assessorar als ciutadans, titulars d'establiments i enginyers de les condicions tècniques dels establiments alimentaris.
4. Assessorar als ciutadans, titulars d'establiments i enginyers de les condicions tècniques dels establiments que realitzen tatuatges, pírcings i micropigmentació.
5. Assessorar als ciutadans del control de plagues en l'àmbit privat.
6. Assessorar als titulars d'establiments de l'adopció de les mesures correctores detectades en una inspecció
7. Gestionar les sol·licituds presentades al Servei de Salut Pública
8. Altres informacions, tràmits i gestions

### Accions

<b>Demandes 2016</b>	
Assessorament condicions tècniques d'establiments alimentaris	28
Assessorament condicions tècniques d'establiments tatuatges i pírcings	0
Assessorament control de plagues	4
Assessorament per inspeccions sanitàries efectuades als establiments	1
Assessorament formació seguretat alimentària	5
Assessorament plans autocontrol	4
Informacions, comunicacions i gestions varies	34
Sol·licitud relacionades amb inspeccions sanitàries efectuades als establiments	29
Sol·licitud per a la inscripció al registre municipal d'establiments minoristes d'alimentació	92
Sol·licitud per l'autorització sanitària de funcionament	0