

174 la ciutat DE RUBÍ

REVISTA
D'INFORMACIÓ
MUNICIPAL
ABRIL'10
WWW.RUBI.CAT

- 04 un pla per a la promoció del civisme
- 08 comencen les obres del FEOSL
- 10 renovació de voreres
- 14 nou cicle de cinema VO



Nova oferta de pisos de protecció oficial

telèfons d'interès

AJUNTAMENT.....	93 588 70 00
ALCOHOLICS ANÒNIMS.....	93 317 77 77
AMBULÀNCIES.....	93 699 58 58
ATEU MUNICIPAL.....	93 588 74 73
BIBLIOTECA "MESTRE MARTÍ I TAUER".....	93 588 70 00 EXT. 4559
BOMBERS.....	93 697 60 80
CAP-1 MÚTUA TERRASSA.....	93 586 67 00
CAP-2 ANTON DE BORDA.....	93 588 45 55
CAP-3 SANT GINÉS.....	93 699 17 29
CASAL DE LA GENT GRAN.....	93 588 44 87
CEMENTIRI.....	93 588 77 22
CENTRE D'ORIENTACIÓ SANITÀRIA (COS).....	93 588 73 73
CORREUS.....	93 699 14 02
CREU ROJA.....	93 697 92 04
DEIXALLERIA.....	93 699 49 95
ESPAI JOVE TORRE BASSAS.....	93 697 90 04
FECA - ENDESA.....	900 77 00 77

JUTIAT 1.....	93 586 08 51
JUTIAT 2.....	93 586 08 52
JUTIAT 3.....	93 586 08 53
JUTIAT 4.....	93 586 08 54
JUTIAT 5.....	93 586 08 55
OMIC (OF. INF. CONSUM).....	93 588 70 32
OFICINA DE GESTIÓ TRIBUTÀRIA (ORGT).....	93 586 23 80
OFICINA DE TREBALL.....	93 586 23 80
DE LA GENERALITAT.....	93 587 25 63
OFICINA LOCAL D'HABITATGE (PROURSA).....	93 588 66 93
MOSSOS D'ESQUADRA (COMISSARIA).....	93 581 79 00
MOSSOS D'ESQUADRA URGÈNCIES.....	088
POLICIA LOCAL.....	93 588 70 92
OFICINA LOCAL URGÈNCIES.....	092
POLICIA NACIONAL.....	93 588 76 94
POLICIA NACIONAL URGÈNCIES.....	091
RÀDIO RUBÍ.....	93 588 70 00 EXT. 1501

REGISTRE CIVIL.....	93 586 08 94
RUBÍ+D (IMPES, OSE).....	93 581 39 03
RUBÍ VERD.....	93 591 30 03
RUBÍ VIA.....	93 591 30 03
SECE (ENLLENAMENT PÚBLIC).....	93 588 77 99
SÍNDIC DE GREUGES.....	93 697 21 59
SOREA (AVARIES).....	902 250 370
TANATORIS.....	93 588 66 55
TAXI (ADAPTAT).....	609 893 037
TAXIS RUBÍ.....	93 699 24 89
TAXIS RÀDIO TAXI.....	900 88 08 88
TELÈFON VERD.....	93 586 13 10
(SI ES TRUCA DES D'UN MÒBIL).....	93 699 98 01

farmàcies de guàrdia

ABRIL 2010	4	LORENTE	19	BATLLORI	2	ALDEA	
21	ESPERT	5	XAPELLI	20	PONT	3	RUIZ
22	FARELL	6	HIDALGO-MOSC	21	GARCIA	4	KRONOS
23	ALDEA	7	CONDAL	22	CALSINA	5	BARADAD
24	RUIZ	8	PIERA	23	PARRILLA	6	ORIOL
25	KRONOS	9	VALLS	24	LORENTE	7	GIBERT
26	BARADAD	10	BATALLÉ	25	XAPELLI	8	BATLLORI
27	ORIOL	11	ESPERT	26	HIDALGO-MOSC	9	PONT
28	GIBERT	12	FARELL	27	CONDAL	10	GARCIA
29	BATLLORI	13	ALDEA	28	PIERA	11	CALSINA
30	PONT	14	RUIZ	29	VALLS	12	PARRILLA
MAIG 2010	15	KRONOS	30	BATALLÉ	13	LORENTE	
1	GARCIA	16	BARADAD	31	ESPERT	14	XAPELLI
2	CALSINA	17	ORIOL	JUNY 2010	15	HIDALGO-MOSC	
3	PARRILLA	18	GIBERT	1	FARELL	16	CONDAL

FARMÀCIES OBERTES TOTS ELS DIES: KRONOS (DE 9 A 22 H TOTS ELS DIES DE L'ANY) I XAPELLI (DE 9 A 21 H TOTS ELS DIES DE L'ANY)

FARMÀCIES

ALDEA pg. les torres, s/n. 93 699 10 72 / **BATALLÉ** pg. FRANCESC MACIÀ, 23. 93 699 04 30 / **BARADAD** av. BARCELONA, 59. 93 699 09 53 / **BATLLORI** c. MILÀ I FONTANALS, 3. 93 699 03 88 / **CALSINA** VERGE DE LOURDES, 35. 93 699 22 81 / **CONDAL** CALDERÓN DE LA BARCA, 11. 93 699 87 99 / **ESTATUT** av. DE L'ESTATUT, 93 699 16 51 / **FARELL** c. SANT JORDI, 25. 93 699 02 91 / **GARCIA** c. SEGÒVIA, 1. 93 697 49 42 / **GIBERT** c. TORRES ORIOL, 4. 93 699 68 99 / **HIDALGO** c. SABADELL, 79. 93 697 36 40 / **KRONOS** PTGE. CRONOS, LOCAL 15. 93 586 06 26 / **LORENTE** c. VERGE DE FÀTIMA, 7. 93 586 23 11 / **ORIOL** c. SAFIR, 28. 93 699 43 98 / **PARRILLA** c. XERCAVINS, 2. 93 699 13 05 / **PIERA** PL. JOSEP SAPÉS, 4. 93 697 7163 / **PONT** c. MAGI RAMENTOL, 7. 93 697 34 56 / **XAPELLI** c. VÍCTOR CATALÀ, LOCAL 22. 93 588 07 08 / **RUIZ** CTRA. SABADELL, 95. 93 699 50 12 / **SERRA** PG. FRANCESC MACIÀ, 86. 93 699 13 43 / **VALLS** CTRA. DE TERRASSA, 16-18

DE DILLUNS A DIVENDRES programació 2009-2010 de Ràdio Rubí www.radorubi.fm

DE DILLUNS A DIVENDRES

9 h	La vida continua	
12 h	Rubi or not Rubí	
14 h	Informatiu migdia	23 h
14,30 h	dl.: Esports	
	dm.: Conectat	
	dc.: Retrats	
	dj.: Com el Vallès no hi ha res	
	dv.: Esports	24 h
15 h	dl.: Ona triessportiva	
	dm.: Gatsons	
	dc.: Música.cat	
	dj.: Paisatges humans	8 h
	dv.: Punt de mira (rep)	8,30 h
16 h	Radiofòrmula musical	9 h
17 h	dl.: Rock de Luxe	11 h
	dm.: Discoteca privada	11,30 h
	dj.: Som d'aquí	12 h
18 h	Música K Música	13 h
19 h	Informatiu COM Ràdio	14 h
19,30 h	Informatiu vespre	15 h
20 a 22h	Raïces del Sur	16 h
21 h	dj.: Punt de mira	17 h
22 h	dl.: Les Divines	18 h
	dm.: Gabba Gabba Hey	19 h
		20 h
		21 h

dc.: Tempo di fuga
dj.: El fil de la Troca
dl.: Cultura de club
dl.: Def con Tres
dm.: Big Ass Radio
dc.: Jazz de nit
dj.: Sobrevivendo a Murphy
dv.: 303 Trance
dj.: La negra nit
dv.: 303 trance

DISSABTE

8 h Punto de encuentro
8,30 h Sardanes d'autor
9 h Giravolt tradicional
11 h Els grups municipals opinen
11,30 h Com el Vallès no hi ha res (rep.)
12 h Som solidaris
13 h L'última sessió
14 h Canto popular latinoamericano
15 h Guantanamera
16 h Voces latinas
17 h Discoteca privada (rep.)
18 h Rock'n'classics (rep.)
19 h Cultura de Club (rep.)
20 h Bluebeats FM
21 h Insomnia

23 h Big Ass Radio(rep.)
24 h La negra nit (rep.)

DIUMENGE

9 h Presència cristiana
10 h Ara i sempre
11 h Els grups municipals opinen (rep.)
11,30 h A peu de camp
15 h Punt de mira (rep.)
16 h Tempo di fuga (rep.)
17 h Peluts
18 h Gabba Gabba Hey (rep.)
19 h Som d'aquí (rep.)
20 h 30 anys de Ràdio Rubí
21 h El fil de la Troca (rep.)
22 h Les Divines (rep.)
23 h Sobrevivendo a Murphy (rep.)
24 h Jazz de nit (rep.)

30 anys de



OFICINES D'ATENCIÓ AL CIUTADÀ (OAC)

Horaris:

OAC Centre (C/ Dr. Robert, 19): de dilluns a divendres de 8.30 a 14 i de 16 a 19 h i dissabtes de 9 a 13 h.

OAC Les Torres (Rambla de Joan Miró s/n davant l'edifici Rubí Desenvolupament): dilluns de 8.30 a 14 i de 16 a 19 h, i de dimarts a divendres de 8.30 a 14h.



Ajuntament de Rubí

“ Una ciutat de convivència



CARME GARCÍA LORES
Alcaldessa de Rubí

Ja fa temps que l'Ajuntament treballa a través de múltiples accions i amb la col·laboració imprescindible dels ciutadans i ciutadanes per fer de Rubí una ciutat cohesionada, un lloc per viure del qual tots i

totes ens puguem sentir orgullosos. La ciutat creix i ens calen nous instruments per treballar de manera més coherent i profunda la bona convivència i l'espai públic de què tots hem de gaudir. És per això que ha posat en marxa el Pla municipal per a la promoció del civisme i la convivència, alhora que el ple municipal va aprovar el passat mes de març l'Ordenança reguladora del bon veïnatge i del bon ús de l'espai públic.

Aquest dos instruments responen a uns objectius molt clars: fer de Rubí una ciutat més amable, acollidora i sostenible, per viure-hi i per conviure-hi. Unes eines que ens han de permetre construir la ciutat com a projecte col·lectiu de la ciutadania; on els espais públics siguin llocs de trobada, d'intercanvi, de gaudi, de festa, de passeig... I tot això ha de ser compatible amb el dret de totes les persones al descans adequat, a tenir totes les garanties i condicions de seguretat, a no suportar situacions d'incomoditat o de risc, i que es respecti la intimitat de cadascú.

Tots som testimonis vius d'aquests canvis i de la feina, però també som protagonistes principals de l'ús de l'espai públic. Les entitats de Rubí, les associacions de veïns i veïnes, així com la ciutadania, fa temps que treballem conjuntament amb aquest objectiu i així es continuarà fent. Ara, l'Ajuntament ha impulsat el Pla de civisme i convivència, així com l'Ordenança del bon veïnatge i del bon ús de l'espai públic, que han de servir com a paraigua on tots ens poguem trobar de manera còmoda per treballar plegats per assolir una ciutat cohesionada per viure-hi i gaudir-ne.

Ya hace tiempo que el Ayuntamiento trabaja mediante múltiples acciones y con la colaboración imprescindible de ciudadanos y ciudadanas para hacer de Rubí una ciudad cohesionada, un lugar para vivir del que todos y todas nos podamos sentir orgullosos. La ciudad crece y nos hacen falta nuevos instrumentos para trabajar de manera más coherente y profunda la buena convivencia y el espacio público que todos tenemos que disfrutar. Es por eso que ha puesto en marcha el Plan Municipal para la Promoción del Cívismo y la Convivencia, a la vez que el pleno municipal aprobó el pasado mes de marzo la Ordenanza Reguladora de la Buena Vecindad y del Buen Uso del Espacio Público.

Estos dos instrumentos responden a unos objetivos muy claros hacer de Rubí una ciudad más amable, acogedora y sostenible, para vivir y para convivir. Unas herramientas que nos tienen que permitir construir la ciudad como proyecto colectivo de la ciudadanía; donde los espacios públicos sean lugares de encuentro, de intercambio, de goce, de fiesta, de paseo... Y todo tiene que ser compatible con el derecho de todas las personas al descanso adecuado, a tener todas las garantías y condiciones de seguridad, a no tener que soportar situaciones de incomodidad o de riesgo, y a que se respete la intimidad de cada uno.

Todos somos testigos vivos de estos cambios y del trabajo, pero también protagonistas principales del uso del espacio público. Las entidades de Rubí, las asociaciones de vecinos y vecinas, así como la ciudadanía, hace tiempo que trabajamos conjuntamente por este objetivo y así se continuará haciendo. Ahora el Ayuntamiento ha impulsado el Plan del Cívismo y la Convivencia, así como la Ordenanza de la Buena Vecindad y del Buen Uso del Espacio Público, que tienen que servir como paraiguas donde todos nos podamos encontrar de manera cómoda para trabajar juntos y lograr una ciudad cohesionada para vivir y disfrutar.

VISITEM L'AJUNTAMENT



Alumnes del CEIP Ramon Llull van visitar l'Ajuntament



Alumnes del CEIP Schola van visitar l'Ajuntament

TEMA DEL MES  UN PLA PER A LA PROMOCIÓ DEL CIVISME

Una ciutat per a tots

L'Ajuntament de Rubí ha posat en marxa el **Pla municipal per a la promoció del civisme i la convivència** amb l'objectiu d'aconseguir una ciutat per a viure amb els altres, on conceptes com **igualtat i diversitat** no hagin de rivalitzar en drets. En definitiva, una ciutat de la qual els rubinencs ens sentim orgullosos.

Aquest pla s'estructura en tres línies estratègiques: fer que els ciutadans coneguin quines actuacions són cíviques i quines no ho són, les normatives i ordenances públiques del municipi i les accions per aconseguir cohesionar socialment els barris.



L'Ajuntament ha de reparar els desperfectes que produeixen les conductes incíviques



A banda d'aquest tipus de campanyes més puntuals, hi ha 6 **agents cívics** que fan una important feina de sensibilització. Aquesta figura es va impulsar a Rubí l'any 2001, de forma pionera a la comarca, amb la contractació de persones en situació d'atur.

Aquests treballadors es mouen per diferents zones del municipi informant els ciutadans d'aquelles conductes que es consideren incíviques. A més, també elaboren informes de tot allò que veuen que es troba en mal estat a la ciutat. Posteriorment, fan arribar aquests informes al departament de l'Ajuntament corresponent perquè es reparin els desperfectes detectats.

Rubí també disposa d'un **Servei de Mediació Ciutadana**, totalment gratuït, per resoldre conflictes quotidians entre persones i entre col·lectius mitjançant el diàleg i la tolerància. L'Ajuntament ofereix aquest espai confidencial i imparcial on els ciutadans poden exposar el seu conflicte, trobar solucions i arribar a acords entre les parts.

Els aspectes normatius són una altra de les branques del Pla municipal per a la promoció del civisme i la convivència. El Ple municipal acaba d'aprovar, de manera inicial, la nova **Ordenança de bon veïnatge i ús de l'espai públic**, que entre d'altres, sanciona les conductes següents:

- Embrutar els carrers i danyar el mobiliari urbà
- Els grafitis i l'enganxada de publicitat fora dels espais autoritzats
- La mendicitat, l'exercici de la prostitució i l'exhibició sexual a la via pública
- Pertorbar el descans i la tranquil·litat dels veïns (sorolls, crits, baralles, aparells sonors, etc.)
- Qualsevol activitat, com ara netejar catifes o regar plantes, que molesti o perjudiqui el veïnatge



Servei de Mediació Ciutadana

C/ Prim, 33-35, 2a planta

tel. 93 588 70 77

rubicivic@ajrubi.cat

Horaris d'atenció: de dilluns a dijous, de 10 a 14 h i de 16 a 19 h

Ell no pot fer-ho, tu sí!

Algunes de les actuacions incloses al pla ja s'estan implantant. És el cas, per exemple, de la **campanya de sensibilització sobre la tinença responsable d'animals**, a través de la qual es reparteixen uns dispensadors de bosses de plàstic en forma d'os, que es col·loquen al collar de l'animal, per fomentar que els propietaris de gossos recullin les defecacions dels seus animals de la via pública.

Aquests dispensadors es poden recollir gratuïtament a les seus de la vintena d'associacions de veïns que s'han adherit a la campanya i que el passat mes de febrer van signar el manifest "**Rubí, ciutat de convivència amb els animals**". Un text que recull la voluntat de convertir la ciutat en un espai de convivència on poder gaudir dels animals domèstics sense causar cap molèstia a les persones que no en són propietàries.



Les sancions poden anar entre els 60 i els 1.500 euros en funció de si les infraccions es consideren lleus, greus o molt greus. En el cas de les infraccions lleus es podrà substituir l'import econòmic de la sanció per 20 hores de treball en benefici de la comunitat.

Per últim, el pla també inclou accions per afavorir la cohesió social als barris, que és precisament on es desenvolupen la gran majoria de relacions de proximitat. A través del **Pla de desenvolupament comunitari** de ciutat, que planteja accions a El Pinar, Ca n'Oriol i Les Torres, es treballen aspectes com l'habitatge, el civisme, les relacions ciutadanes, l'espai urbà, la seguretat ciutadana, l'ocupació, els serveis socials i la salut, entre d'altres.

Una d'aquestes accions és el projecte **Móns**, una iniciativa que pretén afavorir la convivència ciutadana i facilitar més coneixement de les cultures coexistents al municipi.

L'any passat es va treballar el tema de l'alimentació: es van dur a terme diferents tallers de cuines del món on, a banda d'explicar l'elaboració de cada plat, els participants explicaven els costums socials de cada país al voltant de la gastronomia. Enguany, els contes són els protagonistes d'aquesta segona edició del projecte Móns. Una de les activitats programades, l'espai "conta Mons", ha tingut lloc durant la diada de Sant Jordi.

Enguany també es publicarà el llibre "Les Torres Rubí 2000: història i vida", que inclou un recull d'entrevistes a diferents persones del barri on expliquen les seves experiències vitals. Aquest document, on es podran veure fotografies antigues i actuals tant dels veïns com de Les Torres, pretén promoure el sentit de pertinença al barri.

Aquest llibre ja es va editar a El Pinar, un barri on també s'ha dut a terme un taller pilot de resolució de conflictes. S'ha treballat escala per escala, amb resultats molt satisfactoris, per solucionar conflictes veïnals quotidians. És previst que aquest projecte tingui continuïtat als barris de Les Torres i Ca n'Oriol.

A banda de totes aquestes accions més sectorials, l'Ajuntament també mostra a la ciutat diverses exposicions que promouen el civisme i la cohesió social, com ara la mostra "GRÀCIES. Fem un bon equip", que s'ha pogut veure a l'Espai Jove de Torre Bassas.



Cartell de la mostra "Gràcies. Fem un bon equip"

Terminis de sol·licitud

c/ Lepant: 17 maig - 16 juliol
Can Sant Joan: 31 maig - 30 juliol

On?

PROURSA. C/Prim 33-35, 4a planta
Matins de dilluns a divendres de 9 a 14 h, i tardes de dimarts i dijous de 16.30 a 18.30 h. Tel. 93 588 66 93

Més informació

www.rubi.cat/habitatge

TARRACO
EMPRESA
CONSTRUCTORA

SI 500

Tel.: 93 589 85 65

TARRACO

IMPSOL

Construcció de
46 habitatges
amb protecció de
règim oficial, 5
locals i 56 places
d'aparcament

Parcel·la FR01 del Subsector A4

Promotor: Institut Metropolità d'Assaïetes i Obres
Constructives-TARRACO

ÉS OBLIGATORI FER US DE TOTES
LES NORMES DE SEGURETAT



PROHIBIT EL PAS A TOTA
PERSONA ALIENA A L'OBRA

Pisos públics de compra i lloguer

e l 17 de maig s'obre el termini perquè els ciutadans i ciutadanes interessats puguin sol·licitar un dels 46 habitatges PROTEGITS de compra que construeix l'IMPSOL i que gestiona PROURSA. Qui prefereixi l'opció del lloguer, l'INCASOL ofereix 33 habitatges a Can Sant Joan. L'oferta actual es completa amb 55 pisos a Sant Jordi Parc que es lliuraran als seus propietaris durant el darrer semestre de l'any.

Els 46 habitatges del carrer Lepanto tindran un preu que oscil·la entre els 130.600 i els 138.600 €. Tindran dues habitacions i tenen una superfície d'entre 54 i 58 m². L'edifici està format per dos blocs paral·lels de 4 plantes i baixos separats per un pati longitudinal de 10,5 metres amb jardins comunitaris



HABITATGE PÚBLIC A SANT JORDI PARC
ELS PISOS ES LLIUARAN EN EL DARRER SEMESTRE DE L'ANY

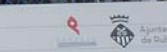


Pisos públics de lloguer a Can Sant Joan. S'obre el termini per sol·licitar 33 habitatges.

per on s'accedeix als habitatges. A la planta baixa s'hi construiran 4 locals comercials i 3 vivendes, una d'elles adaptades. A la planta primera se situen 10 habitatges i l'accés a un local comercial, i a les 3 plantes restants, s'hi construeixen 11 habitatges a cadascuna. En total, aquesta promoció construirà 56 apartaments que cobriran la necessitat de places d'una altra promoció d'habitatges que la societat municipal PROURSA ha previst iniciar a mitjans del mes de juny al carrer Belxite cantonada amb Lepant. Seran 22 pisos de lloguer que completaran l'oferta de venda que ara obre el termini de sol·licituds al carrer Lepant. Una oferta, aquesta darrera, a la que poden optar totes aquelles unitats familiars que disposin d'uns ingressos anuals no inferiors als 6.500 € i no superiors als 53.000 €. Aquesta quantitat varia en funció dels membres de la família.

Altres de les condicions necessàries per poder fer la sol·licitud és que, com a mínim un dels sol·licitants porti 10 anys vivint a Rubí, fet que caldrà acreditar amb el padró, i que no sigui titular d'un pis en propietat.

Per garantir l'oferta tant d'habitatge públic en règim de venda com el de lloguer, a finals de maig, l'INCASOL obre també el termini per optar als pisos públics de lloguer que es construeixen a Can Sant Joan. Es tracta de 3 blocs amb una oferta global d'un centenar d'habitatges. El termini per a sol·licitar un habitatge del primer bloc ja s'ha tancat i ara s'oferten 33 corresponents al segon bloc. Tota la informació sobre la promoció és pot consultar a PROURSA.



Comencen les obres del FEOSL

Les obres dels dinou projectes subvencionats pel Fons Estatal per a l'Ocupació i la Sostenibilitat Local (FEOSL) es començaran a executar a principis de maig amb un pressupost de 6'2 milions d'euros.

Un total de 9 empreses de Rubí executaran aquests treballs, la qual cosa suposa un 25% del total de l'import adjudicat. Aquestes obres ocuparan 217 persones, segons l'estimació feta per les empreses adjudicatàries. Majoritàriament seran treballadors que mantindran els seus llocs de treball, mentre que 83 persones seran contractades procedents de l'atur.

Els dinou projectes que es faran al llarg d'aquest any amb finançament FEOSL són sobretot actuacions que no alteraran el ritme normal dels barris, a excepció dels tres projectes previstos per **ampliar i modificar el traçat de la xarxa de fibra òptica** entre diferents edificis municipals de la ciutat, com

ara l'Institut Municipal de Promoció Econòmica i Social (IMPES), el Mercat Municipal, el nou centre poliesportiu de La Llana o la Masia Can Serra. El fet que la fibra òptica arribi a la Llana i la Masia Can Serra és especialment important ja que, per primer cop, salta la barrera de la riera i obre la possibilitat d'estendre's pels polígons industrials del municipi.

Aquest és un projecte d'execució senzilla, però que requereix una obra civil que pot comportar algunes molèsties a la ciutadania i en especial als veïns, perquè per instal·lar la fibra òptica cal aixecar el paviment de les voreres i calçades, cosa que pot suposar la pèrdua provisional de llocs d'aparcament. Els treballs, amb un pressupost global de 605.985,75 euros, aniran a càrrec de les empreses Cobra Instalaciones y Servicios S.A., Proyectos y Excavaciones Rubí S.L. i Hercal Diggers S.L., que s'encarregaran de col·locar preavisos als punts on es treballarà per tal



726.456,17 €
en projectes
d'innovació i
noves
tecnologies

El nou edifici de dependències municipals i atenció ciutadana (OAC)

Tota la
informació so-
bre els projectes
FEOSL 2010 a
[www.rubi.cat/
plane](http://www.rubi.cat/plane)

que els veïns i veïnes coneguin l'afectació exacta de les intervencions amb 72 hores d'antelació.

Un segon projecte relacionat amb la innovació i les noves tecnologies preveu dotar **d'equips i sistemes de comunicacions el nou edifici de dependències municipals i atenció ciutadana (OAC) i la nova biblioteca municipal**, amb un pressupost de 63.768,30 euros. L'empresa que durà a terme els treballs és S3I S.L.

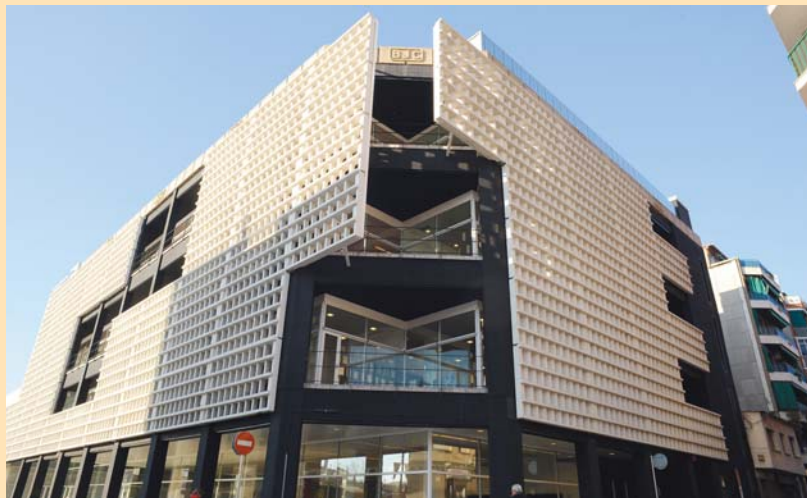
El nou edifici de serveis municipals del carrer Narcís Menard, on també s'ubicarà l'Oficina d'Atenció Ciutadana, disposarà, amb aquest projecte, de la infraestructura necessària per a la connexió de telèfon i internet. Es tracta d'un edifici completament nou que s'ha construït gràcies a la inversió d'1.200.000 euros del Fons Estatal d'Inversió Local (FEIL), les obres del qual s'han recepcionat recentment.

L'altre edifici nou, el de la Biblioteca Mestre Martí i

Tauler, situada al carrer Calderón de la Barca i inaugurada el passat 30 de gener, també es beneficiarà d'aquesta inversió del FEOSL per adequar els serveis de recepció de telefonia i internet.

Un darrer projecte relacionat amb la modernització tecnològica, que anirà a càrrec de l'empresa BC Sistemes de Comunicació S.L. i que comptarà amb un pressupost de 56.702,12 euros, preveu la **millora de la seguretat viària** a les zones de vianants a partir de la instal·lació d'un sistema de videovigilància i reconeixement de matrícules a les cruïlles entre els carrers Sant Isidre i Magí Ramentol i entre Sant Miquel i Mestre Feliu.

Amb aquests dos punts de control, l'Ajuntament preveu eliminar el trànsit innecessari a les illes de vianants (amb carrers estrets), preservar l'espai d'aparcament pels als veïns i controlar l'accés puntual a aquestes zones.



La nova biblioteca municipal.

Renovación de las aceras de la ciudad



MEJORAS EN LAS ACERAS
EL PLAN DE ACERAS ACTUARÁ EN 5.000 M2 DE VÍA PÚBLICA

Un total de 26 personas de Rubí que se encontraban en el paro han sido contratadas por el Ayuntamiento de Rubí para ejecutar las obras del Plan de aceras que mejorarán 5.000 m2 de vía pública. Es una de las medidas del Plan de acompañamiento de la crisis que ha permitido al Consistorio contratar un colectivo de desocupados con grandes dificultades para reincorporarse al mercado laboral.

Son personas del sector de la construcción, el más afectado por la crisis económica, mayores de 45 años procedentes de procesos de deslocalización, que lleven 1 año en paro y/o que no tengan prestaciones. Concretamente, se han contratado 13 oficiales y 12 peones, a los que la empresa adjudicataria de los trabajos, KÈCONSTRUÏM ha añadido el compromiso de contratar un jefe de obra de Rubí que también se encuentre en el paro.

Durante el periodo de 6 meses que dura el contrato, los trabajadores harán acciones de mejora y reparación de 18 calles y avenidas de la ciudad. El Plan de aceras tiene un coste de 1.2 millones de euros y el proyecto ha sido elaborado por un gabinete de arquitectos local. Las obras, que supervisará la sociedad municipal PROURSA, empezarán el 3 de mayo y permitirán la mejora de 5.000 m2 de superficie.



Imagen aérea de la zona del Mercado Municipal

LAS OBRAS DEL COLECTOR DE LA CALLE MALLORCA, A MEDIADOS DE MES, Y LAS ACTUACIONES DEL MERCADO, EN LA RECTA FINAL

Por otra parte, durante la segunda quincena de mayo la empresa Hidráulico y Obras S.A. iniciará los trabajos de remodelación del colector de la calle Mallorca. Las obras evitarán las inundaciones que se producen en esta vía en periodos de lluvia intensas y permitirán el drenaje de las aguas que se mueven por la superficie de las calles de todo el barrio de Ca n'Oriol por falta de bocas de alcantarillas. Estas mejoras requieren una inversión de 657.000 € y un plazo de ejecución aproximado de 4 meses.

Finalmente, las obras de remodelación del aparcamiento y entorno del Mercado Municipal

han entrado en la fase final de ejecución. Después de semana santa se inició la construcción de los forjados del nuevo edificio de servicios que se integrará en el diseño del nuevo mercado. Esto ha obligado a modificar la salida de vehículos del aparcamiento que en estos momentos, y durante un plazo aproximado de 2 meses, se realizará por la calle Llobateras. Está previsto que las obras finalicen el último trimestre de este año supondrán un incremento de plazas de aparcamiento hasta llegar a las 344, un nuevo edificio de servicios y una nueva plaza de 2.300 m2.

RUBÍ, ECONOMIA I EMPRESA

Millores en la mobilitat



Quinze empreses de Rubí i prop de 42.000 persones que diàriament es desplacen al parc d'activitats econòmiques de Can Sant Joan seran les principals beneficiàries del conveni per garantir una mobilitat sostenible firmat per l'alcaldesa de Rubí i presidenta del Consorci per a la Promoció i el Desenvolupament de l'Eix B30 - Catalonia Innovation Triangle (CIT), Carme Garcia Lores. El conveni es proposa reduir el 5 % l'ús del vehicle privat al polígon en el termini de sis anys i és previst posar en marxa un Pla de mobilitat que per dur a terme les diferents actuacions al llarg d'aquest període. L'esmentat pla s'estructura en 3 àmbits d'actuació: accions de millora del servei de transport públic, que compten amb un pressupost de 370.000 euros; actuacions d'adequació de la via pública, amb un cost d'1.562.500 euros, i mesures per facilitar la gestió i promoció de la mobilitat, xifrades en 82.200 euros.

Pel que fa a la millora de la via pública i l'espai urbà, es preveu la construcció i arranjamant de voreres, l'eliminació de l'estacionament a l'avinguda de la Generalitat, la millora de la senyalització i del paviment, la instal·lació d'andanes, parades d'autobús, marquesines i enllumenat, la senyalització de carrils bici i aparcament per a bicicletes, entre d'altres.

Segons s'indica al conveni, es preveu que les despeses de gestió de la mobilitat també vagin a càrrec de les empreses de més de 500 treballadors del polígon (com a màxim hauran d'aportar 12 euros anuals per cada treballador), amb el suport dels ajuntaments implicats.

Tastets d'oficis tradicionals



Continuant la seva estratègia en l'àmbit de la formació, l'Institut de Promoció Econòmica (IMPES), en col·laboració amb el Consorci per l'ocupació i la Promoció Econòmica del Vallès Occidental (COPEVO), organitzarà dos cursos nous relacionats amb sectors estratègics, com les energies renovables i la indústria alimentària. El primer d'aquests cursos, Introducció a l'energia solar, té una durada de 160 hores, i el segon, Auxiliari d'Indústries Alimentàries, de 200, 72 de les quals són de tipus pràctic.

Una de les novetats formatives d'aquest primer semestre és el programa "Tastets d'oficis tradicionals i de nous perfils professionals", creat en el marc del Fons Social Europeu, que té com a finalitat el coneixement i l'apropament d'oficis als joves d'entre 16 i 19 anys, per facilitar el desenvolupament de competències professionals i poder adequar el seu perfil professional a les necessitats del mercat laboral. Aquestes accions formatives promouen un primer contacte de l'alumnat dins de l'àrea de cada tastet, de forma que els ajuda a identificar si aquesta àrea és del seu interès per iniciar posteriorment la formació en aquest camp.

Formació a mida



L'Oficina de Serveis a l'Empresa (OSE) de l'Ajuntament de Rubí ha planificat un total de dotze sessions de formació adreçades a les empreses i persones emprenedores de la ciutat per a aquest any 2010. Aquest programa ha tirat endavant en funció de les necessitats detectades entre les empreses que han participat en la selecció d'aquestes accions, proposades a través del bloc Xarxarubiempresa, on s'havien exposat fins a un total de 21 accions de formació i tres tallers. Així, les empreses participants s'han decantat per temes tan diversos com la comptabilitat per garantir la planificació financera, els criteris per millorar la gestió comptable i financera, la millora del potencial comercial de les empreses, els ajuts per a la innovació i internacionalització de l'empresa, les mesures per potenciar l'estalvi i l'eficiència energètica, la prevenció de riscos laborals, l'aplicació de la Llei de protecció de dades, la creació d'una xarxa d'agents comercials, la planificació un web de forma efectiva, la venda a través de la xarxa i la planificació la gestió pressupostària. Les persones interessades es poden adreçar a l'Oficina de Serveis a l'Empresa (OSE), Edifici Rubí+D, Rambleta Joan Miró, s/n, tel. 93 581 39 00, fax 93 588 61 95, a/e rubiempresa@rubiempresa.net.

Preinscripció a les escoles bressol



fins al 14 de maig s'inicia la preinscripció per a les escoles bressol municipals per al curs 2010-2011: Sol, solet, La Lluna i La Bruna, que oferim més de 360 places per a nens de 0 a 3 anys. El 21 de maig es publicaran les llistes provisionals i el 2 de juny la llista definitiva. El període de matriculació serà del 7 a l'11 de juny.

Tallers a l'Espai Jove Torre Bassas



tallers de Tai-Txi, dansa del ventre o guitarra elèctrica són alguns dels que es poden trobar a l'oferta de l'Espai Jove Torre Bassas. Els joves rubinencs s'hi poden inscriure també a Pilates, Breakdance i, fins i tot, a un curs d'iniciació a l'àrab al carrer Sabadell, 18. Aquests tallers es realitzen de dilluns a divendres entre les 17 i les 20.30 h. Més informació al tel.: 936979004.

Activitats del Mes de la salut de les dones

amb motiu del Dia Internacional d'Acció per a la Salut de les Dones, s'han organitzat un seguit d'activitats des de la Regidoria de la Dona, Salut Pública, Esports i el Centre d'Orientació Sanitària Ferran Salsas. Tallers de Prevenció del mal d'esquena, Taller del sol pelvià, Taller del riure o Dona i sexualitat, en són algunes de les ofertes programades pels mesos de maig i juny. Més informació a www.rubi.cat/dona.



PSC
Neus Muñoz
Regidora del Grup Municipal Socialista

CULTURA, UN DRET UNIVERSAL

Per a nosaltres, els i les socialistes, la cultura ha de ser un dret per a totes les persones, independentment de l'estatus social, la procedència i les conviccions, amb les mateixes condicions d'igualtat, tal com reflecteix el nou Estatut d'Autonomia. En aquest marc, considerem que hem de treballar per potenciar la identitat local, necessària en les ciutats

que, com Rubí, han sofert una gran transformació urbana i demogràfica. A causa d'aquestes transformacions, les polítiques de cohesió social i d'identificació del territori són necessàries. Per tant, és important que des de l'Ajuntament continuem treballant i fomentant la contribució de les polítiques culturals de proximitat a l'estructuració de la ciutat i a la cohesió de la seva societat. Aquest objectiu, només l'aconsegurem



ICV-EA
Marta Ribas
Portaveu del Grup Municipal d'ICV-EA

NI UN PAS ENRERE

Darrerament estem assistint a una ofensiva descomunal i desacomplexada per part de la dreta. Una ofensiva com fa anys, des de l'època del senyor Aznar, que no detectàvem. I cal que els lluitem per polítiques d'esquerres ens defensem, identifiquem aquests atacs i els els plantem cara. Així que aquest mes dedicarem

aquest article a posar noms i cognoms a tres d'aquestes ofensives conservadores que no podem deixar que avancin com si res. La primera ofensiva: l'econòmica. Els grans poders conservadors d'aquest país estan aconseguint que el govern espanyol renunciï a sortir de la crisi amb més justícia i equitat, i hagi centrat el gruix de les seves propostes a salvar els bancs i les grans empreses.



PP
Mònica Queral
Portaveu del Grup Municipal del PP

FERMS, VALENTS I DECIDITS AMB LA IMMIGRACIÓ IL·LEGAL

El Partit Popular de Rubí presentarà al Ple d'abril una moció per demanar que l'Ajuntament de Rubí faciliti les dades del padró municipal a la Delegació del Govern, per tal que aquesta les faciliti a la policia i es puguin solucionar les possibles situacions d'immigració irregular que es

detectin, en compliment estricte del que diu la llei, que és obligació del Govern verificar que l'immigració i actuar en conseqüència. Els que volen amagar les dades dels immigrants il·legals a l'Estat són responsables que: o Siguem el loc de la Unió Europea on és més fàcil entrar de forma il·legal i finalment ser regularitzat mitjançant l'arrelament.



ERC
Arés Tubau
Portaveu del Grup Municipal d'ERC

UN MODEL ECONÒMIC SOSTENIBLE I D'ESTAT

Esquerra sempre ha apostat per la promoció local. És des dels municipis, és dels pobles i és des de les ciutats que aquesta promoció ens ha de garantir el creixement del nostre país. Des d'Esquerra volem que les nostres ciutats potenciïn els sectors empresencials, les empreses i els comerços,

fer-los competitius i adaptats a la nova realitat econòmica i social. Defensem, doncs, un model de desenvolupament sostenible molt clar: En primer lloc, és imprescindible promocionar les empreses que generin ocupació i formació. Hem de potenciar les borses de treball municipals amb la participació decidida de totes aquestes empreses, que han de tro-



CIU
Xavier Reinaldos
Portaveu del Grup Municipal de CIU

CRISI EN LA GESTIÓ DE LA CRISI

Això és el que es va evidenciar el pasat ple. Davant d'una moció de l'opció sobre seguiment de les mesures municipals anticrisi, l'equip de govern va demostrar la seva manca de lideratge, l'incumpliment dels compromisos signats i la falta de dades sobre els resultats d'aquestes mesures. El PSC ens demana que siguem res-

ponsables i no fem del seu fracàs un ús partidista. Oblidem, de forma interessada, que van ser ells qui, sense comptar amb la resta de forces polítiques, l'octubre de 2008 van prometre 3.700.000 euros destinats a l'Institut Municipal per la Promoció Econòmica i Social, i van mentir, ja que en els pressupostos només hi figura una aportació municipal que no arriba a 750.000 euros anuals.



ACR
Grup Municipal d'ACR

LA PLAÇA DE MIQUEL MARTÍ I POL, UN EXEMPLE DE MALA GESTIÓ

De vegades problemes que d'entrada poden semblar poc importants no ho són tant i acaben per mostrar problemes estructurals i de mala gestió. Aquest és el cas de la plaça identificativa de la plaça de Miquel Martí i Pol (davant del CAP Mútua). La inexistència d'una "simple" plaça ha provocat

problemes quotidians als veïns i veïnes d'aquesta plaça durant més de tres anys, correu i notificacions oficials d'altres administracions que no arribaven, amb recàrrecs econòmics en alguns casos, la no aparició d'aquesta plaça en cercadors i GPS, etc. Els problemes detectats han estat la manca de resposta de l'Ajuntament als veïns de la plaça que van presentar instàncies el febrer de 2009 i les pobres

si continuem treballant amb les entitats i amb participació ciutadana, de manera que es generin processos d'interacció social i d'identificació col·lectiva a través de la relació i el treball en conjunt amb les entitats culturals, els artistes locals i els agents privats. La finalitat ha de ser mantenir un moviment associatiu cultural actiu i compromès. Mostra de la força implicació, del treball en conjunt i la participació del nostre teixit associatiu cultural és la nostra pròpia Festa Major. Per això no podem obviar des del Govern la impor-

tància que té la cultura de proximitat a través dels centres culturals, la biblioteca i els equipaments del nostre municipi.

És important la gran aposta que s'està duent a terme per a la creació, recuperació i dinamització dels espais patrimonials de Rubí, que es veu reflectida a través d'una inversió de 15,5 milions d'euros. Per una banda, això ens permetrà dibuixar una ciutat amb una important xarxa social i cultural i, per l'altra, gaudir d'importants espais renovats com el Teatre La Sala, el Castell, l'Ateneu, la Torre Bassas o

l'Antiga Estació; i nous espais com la nova Biblioteca, l'Amfiteatre del Castell, el Cellar, la Torre Salduba, el Centre de Dansa, el Casino, l'equipament sociocultural El Pinar, entre d'altres. Treballem per la ciutat del present i per la ciutat de futur, tal com indica el nostre Pla d'actuació municipal, i ho fem a través de projectes com el POUM i l'elaboració del Pla de locals i equipaments culturals, socials i esportius. Estem segurs que apostant pels equipaments apostem per les persones i construïm una ciutat per a tots i totes.

L'últim exemple, el "pacte de Zubrano", que ni fa una reforma del sistema bancari, ni limita els sous dels alts directius, ni retalla les comissions, ni aposta per una fiscalitat verda, moderna i progressiva.

El segon exemple: l'ofensiva judicial. Els franquistes han sortit del seu armari i, amb olor d'arna, es dediquen a perseguir els jutges democràtics que gosin remoure les fosses i la memòria històrica d'aquest país, com ara Baltasar Garçon. I intenten retallar-nos l'Estatut

aprovat pel poble català i per les Corts espanyoles a través d'un Tribunal desautoritzat i desmembrat, com el Constitucional.

I el tercer exemple: l'ofensiva contra la immigració. En aquest cas una ofensiva conjunta de Partit Popular, CiU i nous partits racistes que intenten convèncer-nos que els immigrants són els culpables de tots els mals d'aquest país. I per "resoldre-ho", defensen que no se'ls empadroni, empenyent-nos així a un problema social molt més greu a les nostres ciutats, cre-

ant bosses de misèria, insalubritat i delinqüència.

No senyors i senyores de la dreta i el conservadorisme... per aquí no passarem. Ni a Rubí, ni a Catalunya, ni a Espanya; i ni un pas enrere en la justícia, l'equitat i la humanitat. Només falta: la!

o Siguem el lloc de la Unió Europea on menys probable és que un immigrant i-legal sigui expulsat per les forces de seguretat.

o Siguem una societat on els immigrants que volen entrar de forma legal ho tenen molt més difícil que els que entren de forma i-legal. Per a la majoria dels immigrants, complir les lleis no surt a compte i violar les nostres lleis no té cap risc.

Com podem exigir als immigrants la integració als principis democràtics i del nostre Estat de

Dret si la seva primera experiència vital és que violar les lleis és l'opció més racional?

Les esquerres parlen de protecció de dades del padró però ells mateixos fan servir criteris contradictoris amb aquesta informació segons es tracti d'immigrants i-legalis o de les famílies espanyoles. Els ajuntaments d'esquerres no fan res per controlar els immigrants i-legalis, però en canvi sí que vigilen que els pares compleixin les normes de residència pel que fa a la matriculació dels seus fills a les escoles. La i-re-

gularitat més greu (entrar i-legalment al nostre país) per a les esquerres és menys greu que matricular-se en una escola que no et correspon per domicili.

bar en l'ajuda municipal un estimul afegit a la seva tasca. Sense un treball digne i de qualitat, no podem avançar com a país.

En segon lloc, cal que es potencin les empreses que dediquen esforços i tinguin en la recerca, la innovació i el desenvolupament el seu objectiu empresarial. Només potenciant l'economia del coneixement aconseguirem situar les nostres ciutats a la llista d'aquelles que aposten per un teixit econòmic i empresarial de

qualitat. Només així aconseguirem avançar com a país.

En tercer lloc, cal potenciar el pulmó econòmic vital de les nostres ciutats: el comerç. Sempre hem defensat un comerç de proximitat, aquell que dóna vida a les ciutats, que genera xarxes de relació imprescindibles per la cohesió social del territori. Cal definir eixos comercials on la planificació urbanística vagi de la mà de la promoció del petit i mitjà comerç. Només amb un

comerç urbà dinàmic i modern, només aprofitant el comerç al ciutadà, tindrem una economia capaç de competir amb els grans monstres econòmics. Només així avançarem com a país.

Des d'Esquerra volem ciutats que promocionin els seus actius econòmics i revaloritzin allò que les fa diferents: volem ciutats amb valor afegit. Només així podrem avançar com a país. www.arestubau.cat

Pel que fa a la gestió de la crisi, van assegurar que el FEIL (Pla Zapatero) beneficiaria les empreses rubinenques i la realitat és que només el 8% dels fons disponibles van ser destinats a empreses de Rubí. Van anunciar que crearien entre 80 i 90 llocs de treball a l'octubre de 2009 per portar a terme el manteniment urbà i finalment només es contractaran 29 persones el maig, menys i més tard. Si parlem de les inversions municipals, les prò-

pies, amb els recursos de l'Ajuntament, s'havien d'iniciar el mes d'octubre, i ara diuen que serà el mes de maig. Des del setembre CiU, de forma reiterada, està denunciant aquest endarreriment, que és competència exclusiva del govern local.

L'equip de govern ha abusat de l'anunci mediàtic, s'ha volgut vendre com a sensible i preocupat per la crisi, ha afirmat públicament que fa un gran esforç per superar-la, però els fets demo-

stren el contrari. Des de CiU sempre hem estat vigilant el compliment d'aquests compromisos, a una bona part els hem donat suport, d'altres com els plans de contractació directa mai ens han agradat i ara denunciem els incompliments que ells mateixos es van fixar. Responsabilitat tota, demagògia cap, denúncia de l'incompliment sempre: la nostra tasca a l'oposició és controlar l'acció de govern tot proposant un model alternatiu. www.ciu.cat/rubi

respostes donades per l'Ajuntament a ACR quan es va interessar per aquest cas. Les respostes rebudes foren: "les plaques identificatives són un tema complex i car", "hi ha carrers de la nostra ciutat que fa 20 anys que hi són i encara no tenen placa", "les plaques són molt cares, valen una pasta perquè són plaques de marbre, polides i rebakades", "estem procedint a substituir plaques existents de models antics per altres de noves". Un altre problema detectat ha estat l'existència d'altres carrers i places de la nostra ciutat

en la mateixa situació.

Aquesta manera de fer de l'Ajuntament va provocar que ACR presentés una moció al ple de febrer de 2010 perquè l'Ajuntament revisés els mecanismes i procediments en vigor per tal de resoldre aquesta problemàtica. La nostra moció va ser votada en contra pel PSC i ERC. Alternativa Ciutadana de Rubí, dues setmanes després del ple municipal, va col·locar una placa identificativa a la plaça per resoldre provisionalment la manca d'identificació. La placa va costar 15 euros, té una

durabilitat de 3 anys i van trigar 3 dies a fer-la. La ciutadania escull els seus representants polítics perquè siguin uns bons gestors i utilitzin el diner públic amb la millor eficàcia possible. Si en aquest cas ja no està sent així, quina gestió i com s'està utilitzant el diner públic en altres temes de ciutat?

CULTURA ➔ PELÍCULAS DE CALIDAD EN LA SALA

Nuevo ciclo de cine en versión original

el cine en versión original continúa ganando seguidores. El programa de abril a junio ya está en marcha y lo hace con películas como *El erizo*, *Ágora* o *Invictus*, entre otras. Como siempre, tiene lugar en La Sala-Teatro Municipal, todos los viernes a las 22 h. Una buena apuesta cultural para iniciar los fines de semana con películas como la española *Garbo, el espía* y las británicas *Buscando a Eric* y *Chéri* que han sido las primeras de este nuevo ciclo de cine en versión original. La monumental *Ágora*, de Alejandro Amenábar, cierra este mes de abril.

PROGRAMACIÓN MAYO

VIERNES 7

Nacidas para sufrir

España, hablada en castellano
Dir. Miguel Albaladejo



Flora, de 72 años, es una soltera de un pequeño pueblo que siempre se ha dedicado a cuidar a sus familiares ancianos. Ahora, llegado el momento que la cuiden, tiene miedo que sus sobrinas la lleven a una residencia donde trabaja una de ellas. Su posible salvación es Purita, una joven que la ha ido ayudando y que es la única que siente como de la familia.

VIERNES 14

El erizo

Francia, hablada en francés
Dir. Mona Achache



Es la historia de un encuentro inesperado entre los habitantes de un inmueble de París: Paloma Josse, una niña de once años; Renée Michel, portera discreta y solitaria, y Kaku-ro Ozu, un japonés que acaba de llegar al edificio.

VIERNES 21

La cinta blanca

Austria, hablada en alemán
Dir. Michael Haneke

Un pueblo protestante norteño de Alemania, en las puertas de la Primera guerra mundial. Los niños y adolescentes del coro del colegio y la iglesia, su maestro, sus familias, el barón, el encargado, el médico, la comadrona, los granjeros... Empiezan a pasar cosas extrañas que, poco a poco, toman un carácter ritual. ¿Quién está detrás de todo?

VIERNES 28

Invictus

EUA, hablada en inglés
Dir. Clint Eastwood



Nelson Mandela, presidente de Sudafrica, impulsó la celebración del mundial de rugby del año 1995 después de años de estar excluidos de las competiciones por culpa del apartheid. Mandela, con la ayuda del jugador François Piennar, quiere utilizar este juego como vía para acabar con el odio y la desconfianza existente durante décadas entre la población blanca y la negra.

PROGRAMACIÓN JUNIO

VIERNES 4

Un hombre soltero

EUA, hablada en inglés
Dir. Tom Ford

George Falconer es un profesor universitario de 52 años que lucha para darle sentido a la vida después de la muerte de su compañero Jim. Mientras recibe consuelo de su amiga y vecina Charley, no consigue ver el futuro con claridad.

DIVIENDRES 11

Un profeta

França, hablada en francés
Dir. Jacques Audiard

Condenado a seis años de prisión, Malik El Djebena no sabe ni leer ni escribir. Cuando llega, a solas, a la prisión, parece más joven y frágil que el resto de prisioneros. Arrinconado por el jefe de la banda de los corsos, le encargan una serie de tareas que tiene que llevar a cabo para hacerse más fuerte y ganarse la confianza del líder.

maig 2010



Diumenge, 9 de maig

Temporada Estable
"La vida por delante". Amb Concha Velasco. Dir. Josep M. Pou

La vida por delante és la tendra història dels marginats explicada a través dels ulls de Momo, un nen àrab que viu a la pensió de la senyora Rosa, una vella exprostituta jueva, supervivent d'Auschwitz, que acull fills esgarriats en un suburbi de París.

La Sala, Teatre Municipal, a les 18.30 h.
Preu: 21 €

					1	2
3	4	5	6	7	8	9
10	11	12	13	14	15	16
17	18	19	20	21	22	23
24	25	26	27	28	29	30
31						

Dilluns, 10 de maig

Versos i cançons, poemes i natura. A càrrec de Lloïl Bertan i Celdoni Fonoll.

Cançons d'humor i sàtira amb poemes del llibre Mamífers peluts.

Auditori de la Biblioteca Mestre Martí Tauler, a les 19.30 h

Dimecres, 12 de maig

Hora del conte:

Contes d'aquí i d'allà. A càrrec de Núria Farrús

Espal infantil de la Biblioteca Mestre Martí Tauler, a les 19.30 h

Del 13 al 30 de maig

Exposició col·lectiva: Homenatge a Joaquim Vayreda

Diferents visions de l'obra de Joaquim Vayreda, realitzades pels col·laboradors autodidactes del taller de pintura d'Anna Tamayo. Marrons, ocre, verd i tons terra són els colors predominants en les seves obres, que tindrem ocasió d'observar detingudament en aquesta exposició.

Antiga Estació-Sala d'Exposicions. Horari: De dimarts a dissabte: de 18 a 20.30 h. Diumenges i festius: de 12 a 14 i de 18 a 20.30 h

Fins al 15 de maig

XVIIè Concurs de Punts de Llibre de la Biblioteca

Tema: 2010 La Biblioteca: nous espais, més serveis. Més informació a www.rubi.cat/cultura

Dijous, 27 de maig

Exposició: Bolets de Rubí

Mostra fotogràfica de 95 bolets de Rubí, amb un audiovisual d'una hora de durada i 95 figures realitzades amb resina transparent sobre bolets

Museu Municipal. El Castell Ecomuseu Urbà, fins el 25 de Juliol. Inauguració el dijous 27 de maig a les 19 h al Museu Municipal



Diumenge, 30 de maig

Temporada Estable: "Exitus". Cia. Tizzina Teatre

Un treballador d'una funerària, un home que busca feina, un directiu d'un laboratori farmacèutic i un advocat creuen les seves vides sense ser conscients del destí comú que els uneix.

La Sala, Teatre Municipal, a les 18.30 h.
Preu: 9 €

Queda't amb el dia!

Retalla l'activitat que no vulguis perdre't i així la podràs guardar a on vulguis per no oblidar-te'n



Inici de les obres finançades amb el FEOSL

Els informem que a principis de maig s'iniciaran les obres dels **19 projectes** finançats pel Fons Estatal per a l'Ocupació i la Sostenibilitat Local (FEOSL) amb **6,2 milions d'euros i gestionades íntegrament per l'Ajuntament de Rubí.**

Fins a finals d'any, aquests treballs mantindran ocupades a 217 persones, 83 de les quals es troben en situació d'atur actualment. Entre les empreses que executaran les obres n'hi ha 9 que són de Rubí.

Aquestes actuacions estaran distribuïdes pels diferents barris del nucli

urbà i les urbanitzacions de la ciutat. Contemplen tasques de millora i adequació en escoles i equipaments esportius, accions per incrementar l'estalvi i l'eficiència energètica en edificis municipals, actuacions de millora mediambiental, d'innovació i noves tecnologies i la creació de nous espais culturals i de lleure.

Pròximament es convocaran reunions informatives per districtes per donar a conèixer en què consisteixen aquests projectes i altres que afecten els diferents barris de la ciutat.

**INFORMACIÓ DETALLADA SOBRE ELS PROJECTES
SUBVENCIONATS PEL FEOSL EN EL WEB MUNICIPAL
WWW.RUBI.CAT/PLANE**

Disculpeu les molèsties que aquestes obres us puguin ocasionar i agraïm la vostra comprensió.